

Actieplan Leopoldsburg



Zwarte specht



Actieplan Leopoldsburg



Zwarte specht

ACTIEPLAN ZWARTE SPECHT

Gemeente Leopoldsburg



Gemeenten adopteren Limburgse soorten

Een initiatief van de provincie Limburg en de Limburgse regionale landschappen
Project met de financiële steun van het Europees Fonds voor Regionale Ontwikkeling (EFRO)



GEMEENTEN ADOPTEREN LIMBURGSE SOORTEN

Actieplan zwarte specht

LEOPOLDSBURG

SAMENVATTING

Samenvatting

Limburgse soorten ... een voorbeeldproject voor natuur in Europa

Limburg is bekend om haar "groene" imago. Niet onterecht. Meer dan veertig procent van de oppervlakte Vlaamse natuur ligt in Limburg. Meer dan negentig procent van de in Vlaanderen aanwezige dieren en planten, vind je ook in Limburg. Meer nog: heel wat zeldzame en bedreigde plant- en diersoorten komen uitsluitend in Limburg voor. En deze biodiversiteit is heel belangrijk. Wereldwijd levert ze de mensen heel wat op: een goede leefomgeving, gezond voedsel, drinkbaar water, een veilige thuishaven, controle en bestrijding van ziektes, enz.

Deze natuurlijke rijkdom verdwijnt, niet alleen in ver afgelegen regenwouden, maar ook bij ons. Beleidsmakers realiseerden zich dan ook dat er nood was aan concrete acties om deze achteruitgang te stoppen. Dit mondde uit in het "**Countdown 2010-initiatief**", een Europese oproep om de handen in elkaar te slaan om het verlies aan biodiversiteit te stoppen. Iedereen wordt gevraagd om hieraan mee te werken. Al heel wat jaren wordt er in de provincie Limburg pionierswerk geleverd door mensen met een hart voor natuur en die traditie zetten we voort.

Om zeldzame en bedreigde soorten nieuwe kansen te geven sloegen het provinciebestuur van Limburg en de Limburgse regionale landschappen de handen in elkaar en lanceerden ze met de financiële steun van het Europees Fonds voor Regionale Ontwikkeling (EFRO) een uniek project: "Gemeenten adopteren Limburgse soorten".

Alle 44 Limburgse gemeenten adopteerden elk een typisch Limburgse soort. Voor deze soort gaan ze de komende jaren extra zorg dragen. Het voorliggende gemeentelijk actieplan, dat het projectbureau samen met de gemeente geschreven heeft, is hiervan de start. Terreinacties zijn de spil waarrond alles draait, maar het project gaat verder. Ook communicatie, sensibilisatie en educatie krijgen hun plaats. Bij al deze activiteiten worden zoveel mogelijk mensen binnen de gemeente betrokken.

Zo wordt de bescherming van de typische soort een zaak van iedereen.

Leopoldsburg adopteert de zwarte specht

Met de zwarte specht heeft Leopoldsburg een echte bossoort geadopteerd. Met zijn zwarte verenpak en zijn rode 'baret' is het een opvallende verschijning. Hij is de grootste van onze spechten, ongeveer even groot als de zwarte kraai. In de uitgestrekte bossen alsook in de parkbossen in de gemeente kan je deze soort nog tegenkomen. Niet alleen dienen de bossen groot genoeg te zijn, de bomen moeten ook voldoende dik zijn. Zwarte spechten hakken immers hun nestholten zelf uit in de stam van een dikke boom. Voor hun voedsel zoeken ze vaak dode bomen of stronken op. Deze zitten vol met mieren, mierenlarven en –poppen, wormen, kevers en andere insecten die tot zijn lievelingsvoedsel behoren.

De zwarte specht is een soort die het vooral in de Kempen relatief goed doet de laatste decennia. De aantallen namen tijdens de periode '85 – '94 beduidend toe. Na deze periode bleven de aantallen stabiel. Veel heeft allicht te maken met het feit dat de restanten van de (naald-) bossen die indertijd werden aangeplant voor de productie van mijnhout, nu stilaan voldoende oud beginnen te worden voor deze soort. In Leopoldsburg zijn nog een aantal relatief grote boscomplexen aanwezig waar de soort tot broeden kan komen.

Om de huidige aantallen zwarte specht in de toekomst te kunnen behouden, is het van groot belang dat deze aaneengesloten boscomplexen niet versnipperd geraken en dat het beheer van de bossen op een ecologisch verantwoorde wijze gebeurt. De voornaamste actie voor deze soort bestaat dan ook uit het goed uitvoeren van het opgemaakte bosbeheersplan voor de gemeente. Bijkomend en specifiek voor de zwarte specht kunnen nog enkele punten opgenomen worden.

Een eerste belangrijk aandachtspunt is dood hout. Dood hout heeft een erg voorname functie in een evenwichtig bossysteem. Het is een van de schakels in de natuurlijke kringloop van stoffen, in het proces van eten en gegeten worden, van opbouwen, afbreken en recycleren. Ook voor de zwarte specht heeft dit dood hout een belangrijke functie, voornamelijk als woonplaats van zijn favoriete voedsel. Op plaatsen waar de aanwezigheid van dood hout geen gevaar vormt voor bezoekers, kan het laten liggen of laten staan van dode bomen een grote ecologische meerwaarde zijn voor het bos.

Zoals hoger reeds aangegeven hebben zwarte spechten door hun forse formaat behoefte aan oude, relatief dikke bomen om er hun nest in te kunnen uithakken. Daarom is het belangrijk bij het kappen en opnieuw aanplanten van bospercelen in de toekomst aandacht te besteden aan de zogenaamde 'toekomstbomen'. Dit zijn bomen die de kans krijgen uit te groeien tot oude exemplaren. Niet enkel voor zwarte spechten is dit gunstig. Oude, verlaten nestholten van spechten worden bijvoorbeeld gebruikt door andere hollenbroeders en ook door vleermuizen.

De parken van de militaire overheid herbergen nog een heel aantal oude bomen. Het beheer van deze parken volgens de principes van harmonisch parkbeheer zal het behoud en het natuurlijk karakter ervan op lange termijn verzekeren. Hiervoor dient een beheersplan opgemaakt te worden in samenwerking met de gemeente, ANB en de militaire overheid.

Vanuit communicatief oogpunt is de zwarte specht eveneens een erg goede mascotte voor de gemeente. Als echte bossoort staat hij symbool voor een belangrijk landschapstype van de gemeente: uitgestrekte bossen en oude parklandschappen. Bovendien kan deze soort de goede verstandhouding tussen de gemeente en de militaire overheid op een ludieke manier onder de aandacht brengen. Het maken van een cartoonfiguurtje van de soort of het integreren van de specht in een logo zijn voorbeelden hiervan. Tijdens jaarlijkse activiteiten en evenementen in de gemeente kan de zwarte specht eveneens in de kijker gezet worden. Ook naar scholen kan de gemeente een educatief pakket laten ontwikkelen rond bijvoorbeeld bosbeheer, het natuurlijk evenwicht in een bos, voedselweb, kringloop van stoffen, het belang van dood hout in een bos, holenbroeders, enz. Ook hier is de zwarte specht de ideale mascotte als verhalenverteller.

Tenslotte is monitoring van de zwarte specht essentieel om na te gaan of de doelstellingen wel bereikt worden (ervoor zorgen dat de soort niet achtergaat in de gemeente). Door op regelmatige tijdstippen gestandaardiseerde, gerichte tellingen uit te voeren kan de evolutie van de aantallen bepaald worden en kan nagegaan worden of de inspanningen de gewenste resultaten opleveren. Hiervoor zullen afspraken gemaakt moeten worden met vrijwilligers die de inventarisatie op zich willen nemen en dienen de gegevens verzameld en verwerkt te worden. Ook de acties voor de zwarte specht zullen in een logboek bijgehouden worden.

INHOUDSTAFEL

Samenvatting.....	7
Gebruikte afkortingen	13
1 Algemene inleiding	17
1.1 Kader	17
1.2 Het probleem	17
1.3 Het internationale antwoord: "Het verdrag inzake het behoud van de biodiversiteit"	18
1.4 Europese verdragen en initiatieven	20
1.5 België en Vlaanderen	21
1.6 Limburg.....	22
1.7 Limburgse soorten	23
1.8 Het project	23
2 Zwarte specht	29
2.1 Motivatie voor de soortkeuze	29
2.2 Beschrijving van de soort.....	29
3 Toestand in de gemeente	35
3.1 Situering van de gemeente	35
3.2 Zwarte specht	35
4 Concrete doelstellingen	41
4.1 Acties.....	41
4.2 Communicatie/sensibilisatie/educatie	41
4.3 Monitoring.....	41
5 Acties.....	45
5.1 Terreinacties.....	45
5.2 Administratieve acties.....	48
6 Communicatie.....	51
6.1 Provinciale communicatie	51
6.2 Regionale communicatie	55
6.3 Gemeentelijke communicatie.....	58
7 Monitoring en beheersevaluatie.....	67
7.1 Inventariseren van de inspanningen	67
7.2 Monitoring van de soort	68
7.3 Taakverdeling	71
8 Verdere acties	77
Literatuurlijst	81
Bijlagen.....	85
Bijlage 1: gemeentelijke soortentabel van de gemeente Leopoldsburg.....	85
Bijlage 2: overzicht van de soorten die in de verschillende Limburgse gemeenten geadopteerd werden	87
Bijlage 3: lijst met contactpersonen	89
Bijlage 4: basistekst communicatie.....	91

Gebruikte afkortingen

ANB	Agentschap voor Natuur en Bos
ARO	Afdeling Ruimtelijke Ordening en Onroerend Erfgoed
BO	Beheersovereenkomst
BS	Belgisch Staatsblad
CITES	Convention on the international trade of endangered species of fauna en flora
EFRO	Europees Fonds voor Regionale Ontwikkeling
EU	Europese Gemeenschap
GALS	Gemeenten Adopteren Limburgse Soorten
GLE	Grote Landschappelijke Eenheid
GNOP	Gemeentelijk Natuurontwikkelingsplan
GST	Gemeentelijke Soortentabel
INBO	Instituut voor Natuur-en Bosonderzoek
IUCN	International Union for the Conservation of Nature
KB	Koninklijk Besluit
KBS	Koning Boudewijn Stichting
KHK	Katholieke Hogeschool van de Kempen
KLE	Kleine Landschapselement (haag, houtkant, poel)
KMO	Kleine en Middelgrote Ondernemingen
LIKONA	Limburgse Koepel Natuur
LIM	Limburgse Intercommunale voor milieubeheer
LISRO	Limburgs Steunpunt voor Rurale Ontwikkeling
MAP	Mestactieplan
MBP	Milieubeleidsplan
MKZ	Mond en klauwzeer
MOS	Milieuzorg Op School
NME	Natuur- en Milieueducatie
OCMW	Openbare Centra voor Maatschappelijk Welzijn
PDPO	Programma voor Duurzame Platteland Ontwikkeling
PHL	Provinciale Hogeschool Limburg
PNC	Provinciaal Natuurcentrum
PVL	Proef- en vormingsinstituut voor de landbouw
RLH	Regionaal Landschap Haspengouw vzw
RLKM	Regionaal Landschap Kempen en Maasland vzw
RLLK	Regionaal Landschap Lage Kempen vzw
Cel NTMB	Cel NatuurTechnische MilieuBouw
VEN	Vlaams Ecologisch Netwerk
VLM	Vlaamse Landmaatschappij
WBE	Wildbeheereenheid
WHC	World Cultural and Natural Heritage
XIOS Hogeschool	eXpertisecentrum voor Industrie, Onderwijs en Samenleving

GEMEENTEN ADOPTEREN LIMBURGSE SOORTEN

Actieplan zwarte specht

LEOPOLDSBURG

1 Algemene inleiding

1 Algemene inleiding

1.1 Kader

De provincie Limburg kan een mooi biodiversiteitrapport voorleggen. De provincie is immers de hoedster van heel wat bijzondere soorten die vaak opvallend minder in de andere Vlaamse provincies voorkomen. Echte **Limburgse soorten** dus die we samen met hun leefgebied willen behouden en waar mogelijk versterken.

Het provinciebestuur en de regionale landschappen sloegen dan ook de handen in elkaar en lanceerden - met de financiële steun van het Europees Fonds voor Regionale Ontwikkeling (EFRO) - eind 2005 het project "Gemeenten Adopteren Limburgse Soorten (GALS)".

Een wel heel bijzonder project waarbij we een sterk merk (de Limburgse soorten) via een eenvoudig concept ("adoptie") in de kijker zetten. Elke gemeente in Limburg werd gevraagd een voor haar streek typische plant- of diersoort te adopteren, een soort die bijna uitsluitend in die gemeente voorkomt of die de ambassadeur is voor het typische landschap van de gemeente. Soorten die het karakter van de gemeente onderlijnen en waarvoor de gemeente een bijzondere inspanning wil doen. Een schot in de roos zoals bleek, want in juni 2006 had elk van de vierenvertig Limburgse gemeenten "haar" soort geadopteerd.

Gemeenten willen zich inzetten voor hun natuur. Ze willen dat ook liefst samen met andere mensen doen. Het actieplan, dat je nu in handen hebt, is dan ook het resultaat van heel wat overleg met de gemeenten, natuurbeheerders, boeren, industriëlen, onderwijzers, jagers, jongeren, de regionale landschappen, de provincie en het Vlaamse gewest. Al deze mensen werkten samen met ons een aantal concrete acties uit die de geadopteerde soort ten goede komen. Ook die benadering is uniek. Samenwerken werkt!

Natuurbehoud betekent niet enkel dat je de mensen met elkaar in contact brengt, het betekent ook dat je ze terug in contact brengt met de natuur. Dat is belangrijk want we vergeten vaak dat wij nog altijd een deel van die natuur zijn. Net als andere soorten hebben we de natuur nodig om te overleven. Wij beïnvloeden onze omgeving net zoals andere soorten, maar dat hoeft niet altijd een probleem te zijn.

Eigenlijk is dit plan dus een handleiding waarmee je zelf aan de slag kan. Wat kan jij als gemeente, of als inwoner doen voor je Limburgse soort? Geen grote woorden, maar daden. Of toch nog één groot woord: "Countdown 2010", een Europese oproep aan iedereen om de handen in elkaar te slaan om de achteruitgang van planten en dieren te helpen stoppen.

1.2 Het probleem

Dat soorten verdwijnen is normaal. Dat zeer veel soorten in korte tijd verdwijnen is niet normaal. Dat is nochtans wat er op dit moment gebeurt. Wetenschappers spreken zelfs van een "zesde extinctiegolf". Wereldwijd wordt ongeveer twintig procent van de gewervelde, vijftig procent van de ongewervelde dieren en zeventig procent van de planten bedreigd.

Het probleem stelt zich ook in Vlaanderen. Ongeveer zeven procent van de Vlaamse soorten is in minder dan vijftig jaar tijd verdwenen. Dertig procent wordt als 'kwetsbaar' of 'met uitsterven bedreigd' geklasseerd (Peeters, 2003, 2004). De Bruyn et al. (2003) spreken zelfs van dertig tot vijftig procent bedreigde soorten.

In Limburg gaat het weliswaar iets beter met de natuur, maar ook hier verdwijnen soorten. Denken we maar aan de vuursalamander, de ortolaan, de korhoen of de herfstschroeforchis. De achteruitgang van de veldleeuwerik of grauwe gors is alarmerend en soorten zoals de knoflookpad, de hamster en de rosse sprinkhaan zijn met uitsterven bedreigd.

De belangrijkste oorzaken van deze achteruitgang zijn gekend. Vernieling van leefgebied en versnippering, als gevolg van onze bouwwoede (huizen, industrie, infrastructuur, ontginning gronden voor landbouw), vervuiling, een ongewenst maar vaak aanwezig bijproduct van onze welvaartmaatschappij, verzuring en klimaatwijzigingen door de uitstoot van gassen uit o.a. huisverwarming, auto's en industrie bedreigen onze natuur. Ook overexploitatie van natuurlijke hulpbronnen en (ongewilde) introductie van invasieve soorten kunnen onze fauna en flora bedreigen. We kunnen het tij nochtans keren en daar zijn geen onmenselijke inspanningen voor nodig.

1.3 Het internationale antwoord: "Het verdrag inzake het behoud van de biodiversiteit"

Vanaf de jaren zeventig zagen heel wat internationale verdragen het daglicht. Die verdragen zijn de basis van ons natuurbehoud. Ze plaatsten natuurbehoud stevig op de politieke agenda. Landen die dergelijke verdragen ondertekenen, verplichten zich er immers toe de gemaakte afspraken in hun eigen nationale wetgeving te verankeren. In tabel 1.1 geven we een overzicht van de belangrijkste internationale verdragen die met het behoud van soorten en/of hun leefgebieden te maken hebben.

Jaar	Document	Doel
1971	RAMSAR verdrag	Het behoud van waterrijke gebieden (www.ramsar.org)
1972	Convention Concerning the Protection of the World Cultural and Natural Heritage (WHC)	Beschermen en bewaren voor de komende generaties van natuurlijke en culturele rijkdommen van wereldbelang (http://whc.unesco.org/world_he.htm)
1973	Convention on the international trade of endangered species of fauna en flora (CITES)	Bepalen van de voorwaarden waaronder bepaalde bedreigde planten en dieren (niet) verhandeld mogen worden (www.cites.org/)
1980	The world conservation strategy	Behoud van essentiële ecologische processen, genetische diversiteit en aanzet tot duurzaam gebruik
1987	Het Brundtland Rapport ("Our common future")	Behoud via duurzaam gebruik. Ontwikkeling en natuurbehoud zijn onlosmakelijk met elkaar verbonden (vb. armoede is de grootste oorzaak van verlies aan biodiversiteit)
1992	Het verdrag inzake het behoud van de biodiversiteit	Behoud van de biodiversiteit (www.biodiv.org)

Tabel 1.1 De belangrijkste verdragen die voor het behoud van de biodiversiteit belangrijk zijn.

Het belangrijkste internationale verdrag voor het natuurbehoud is ongetwijfeld "Het verdrag inzake het behoud van de biodiversiteit" dat één van de uitkomsten was van de "UN Conference on Environment and Development" georganiseerd in Rio in 1992. In dit verdrag staan twee centrale begrippen: "behoud van de biodiversiteit" en "duurzaam gebruik".

Biodiversiteit

Het woord biodiversiteit rolt niet eenvoudig van de tong. In "Het verdrag inzake het behoud van de biologische diversiteit" wordt het als volgt gedefinieerd (Art. 2):

de **variabiliteit** onder levende organismen van allerlei herkomst, met inbegrip van, onder andere, terrestrische, mariene en andere aquatische ecosystemen en de ecologische complexen waarvan zij deel uitmaken, dit omvat mede de **diversiteit tussen soorten, binnen soorten en van ecosystemen**.

Variatie dus: tussen soorten (a), binnen soorten (b) en van ecosystemen (c).

- a. Hoe meer planten- en diersoorten je in een gebied aantreft, hoe hoger de biodiversiteit. Maar er is meer.
- b. Hoewel we allemaal tot dezelfde soort behoren, lijken we zelden als twee druppels water op elkaar. We zijn geen identieke kopieën, omdat we verschillend erfelijk materiaal hebben. Hoe meer van die erfelijke varianten je in een groep planten, dieren of mensen hebt, hoe hoger de biodiversiteit.
- c. Planten en dieren (biotische factoren), bodem, water, lucht (abiotische kenmerken) en de wisselwerking tussen al die componenten vormen samen ecosystemen. Het geheel is echter veel meer dan de som van de delen. Planten en dieren passen het milieu immers aan hun noden aan. Denk aan bevers die met hun dammen compleet nieuwe ecosystemen creëren. De omgeving beïnvloedt op haar beurt de planten en dieren. Een dikke pels in koude streken, een lange snavel of tong om stuifmeel uit bloemkelken te zuigen, we kennen allemaal wel voorbeeldjes. Hoe complexer het systeem, of hoe meer systemen je in een bepaald gebied aantreft, hoe hoger de biodiversiteit.

Biodiversiteit behouden is belangrijk en niet enkel omdat planten en dieren mooi zijn. De effecten van bepaalde (milieu)risico's worden door de natuur getemperd. Zo worden kwetsbare kusten beschermd door begroeide duinengordels, voorkomen meanders overstromingen in woongebieden en spelen planten een belangrijke rol in het voorkomen van erosie. De ecosystemen regelen processen die het leven op aarde mogelijk maken. Ze zorgen voor zuiver water, zetten zonne-energie om in biomassa (= plantenmateriaal). Ze regelen de luchtkwaliteit en het klimaat. Ze verbeteren de bodemvruchtbaarheid en regelen de recyclage van nutriënten. Planten, dieren maar ook eencelligen liggen aan de basis van talrijke industriële processen en leveren ons voedsel, brandstof, vezels en geneesmiddelen. Maar een hoge biodiversiteit heeft ook een eigen schoonheid. Een gebied met veel soorten, enkele zeer zeldzame soorten of een bijzonder ecosysteem heeft voor heel wat mensen een bijzondere aantrekkingskracht. Recreatie en toerisme spelen hier trouwens vaak op in.

Je kan je natuurlijk afvragen of het verdwijnen van een bepaalde plant, een bepaald dier of een bepaalde genetische variant een groot probleem is. Die vraag kunnen we niet met een eenvoudig ja of nee beantwoorden. Het blijft namelijk koffiedik kijken hoe de dingen er binnen honderd, duizend of een miljoen jaar zullen uitzien. Wat we wel zeker weten is dat de dingen veranderen.

Het klimaat verandert in de loop der tijden. Er verschijnen nieuwe ziektes (MKZ, vogelgriep, blauwtong) of er doen zich catastrofes voor (overstromingen, vulkaanuitbarstingen, milieurampen). Daardoor verdwijnen soorten uit een gebied en komt er plaats vrij die andere soorten kunnen innemen. Op zich is daar niets mis mee ... zolang het aantal soorten en ecosystemen groot genoeg blijft. De veranderingen zijn immers niet altijd voorspelbaar. We weten dus ook niet welke soort of variant op een bepaald moment het gepaste antwoord op die **onvoorziene veranderingen** zal bieden! Een groot aantal varianten in de natuur verhoogt echter de kans dat we het juiste antwoord in huis hebben. Landbouwers zijn vertrouwd met dit probleem. Nieuwe ziektes of klimaatsomstandigheden vereisen resistente/aangepaste varianten.

Biodiversiteit behouden is dus investeren in de (onze!) toekomst. Biodiversiteit behouden betekent vooral dat we verstandig met onze natuurlijke hulpbronnen moeten omspringen. Duurzaam dus.

Duurzaam gebruik

In het Verdrag inzake het behoud van de biodiversiteit (1992) wordt **duurzaam gebruik** als volgt gedefinieerd.

Het gebruik van bestanddelen van de biologische diversiteit op een wijze en in een tempo die niet leiden tot achteruitgang van de biologische diversiteit op de lange termijn, aldus in stand houdend het vermogen daarvan om te voorzien in de behoeften en te beantwoorden aan de verwachtingen van huidige en toekomstige generaties.

Net als andere soorten hebben mensen behoeften. Wij verwachten een kwaliteitsvol en waardig leven te leiden. Bovendien hebben ook de volgende generaties – onze kinderen, kleinkinderen, achterkleinkinderen - recht op een dergelijk leven. Dit kan enkel als we de draagkracht – de grens van wat de natuur aankan – respecteren. Natuur vernieuwt zich weliswaar, maar daar is tijd en plaats voor nodig.

Bij het zoeken naar een duurzame oplossing, houd je rekening met zowel **ecologische**, **economische** als **socio-culturele** aspecten. Die drie aspecten zijn **geen tegengestelden**. Ze beïnvloeden elkaar en ze kunnen met elkaar in conflict komen. Een duurzame oplossing is echter zowel ecologisch, als economisch, als socio-cultureel in orde. Een beheersmaatregel is enkel duurzaam als hij betaalbaar is. Als de mondige burger besluit dat een kippenei slechts zoveel gram dioxine mag bevatten, dan zal de bedrijfsleider zich hierbij moeten neerleggen. Een mooi park in de buurt van je bedrijf kan de productiviteit van je werknemers verbeteren, maar dan moet je wel de nodige ruimte voorzien. En zo kunnen we nog heel wat voorbeelden geven.

1.4 Europese verdragen en initiatieven

Op volgende weblink vind je een overzicht van alle Europese verdragen en richtlijnen die met het behoud van de biodiversiteit te maken hebben: <http://europa.eu/scadplus/leg/en/s15006.htm>.

De internationale verdragen werden in Europa vooral in de **vogelrichtlijn (1979)** en de **habitatrichtlijn (1992)** verankerd. Deze richtlijnen vormen tevens het kader waarbinnen de voorzieningen van het **Verdrag van Bern (1981)** worden toegepast. De habitat- en vogelrichtlijn verschaffen bovendien het kader voor de oprichting van een Europees ecologisch netwerk, **Natura 2000 (1992)**.

Het **Verdrag van Bonn (1982)** of het “Verdrag inzake de bescherming van migrerende wilde diersoorten”, dat in 1998 aangepast werd, regelt de bescherming van migrerende dieren die minstens een deel van hun levenscyclus in Europa doorbrengen. Dit verdrag mondde uit in een aantal andere verdragen die de bescherming van specifieke soortgroepen regelen.

In 2001 te Gothenburg bleek echter dat er vooral nood was aan concrete doelstellingen. Dit mondde in 2002 uit in “Het 6^{de} milieuoactieprogramma van de Europese Gemeenschap (Milieu 2010: Onze toekomst, onze keuze)”. In 2004 werd de “2010 doelstelling” herbevestigd te Malahide en werd tevens in de schoot van het IUCN het “**Countdown 2010-initiatief**” opgestart (www.countdown2010.net). Dit is een Europese oproep aan iedereen om de handen in elkaar te slaan om de achteruitgang van planten en dieren te helpen stoppen. Geen ronkende verklaringen meer, maar concrete doelstellingen en acties. De provincie Limburg en de Limburgse regionale landschappen zijn allen partner van dit initiatief.

1.5 België en Vlaanderen

België ondertekende heel wat internationale en Europese verdragen. Dat verplicht België ertoe de inhoud van deze verdragen in nationale wetgeving om te zetten. België is evenwel een federale staat, waarbij een hele reeks bevoegdheden zijn toegewezen aan de gewesten. Dit is ondermeer het geval voor natuurbehoud. De gemaakte beloftes moeten dus in de Vlaamse decreten en besluiten verankerd worden.

De belangrijkste Vlaamse decreten zijn “het natuurdecreet” en “het bosdecreet”. Belangrijke initiatieven zijn het creëren van natuurreservaten (natuurdecreet), het creëren van een ecologisch netwerk (cf. VEN-afbakening, natuurdecreet), het stimuleren van duurzaam gebruik (criteria duurzaam bosbeheer) en de bescherming van een aantal diersoorten (via het KB van 22 september 1980) en plantensoorten (via het KB van 16 februari 1976). Er is echter nog heel wat werk aan de winkel, aangezien veel decreten nog niet volledig naar uitvoeringsbesluiten vertaald werden, wat betekent dat op dit moment niet duidelijk is hoe ze toegepast moeten worden.

De aanpak die bij het opstellen van de Vlaamse decreten gebruikt werd, een zeer sterke gestuurde top-down benadering met een beperkt aantal belangengroepen, heeft niet altijd het gewenste resultaat opgeleverd. Onze milieu- en natuurwetgeving is zeer complex. Ze is bovendien over verschillende beleidsniveaus en –domeinen versnipperd. Een slechte zaak voor de natuur, want erg transparant, laat staan gemakkelijk toepasbaar kan je ze niet noemen. Het Vlaamse gewest kiest momenteel echter steeds vaker voor inspraakmodellen, waarbij een zo ruim mogelijke groep belanghebbenden (stakeholders) geraadpleegd wordt. Dat is alvast een stap in de goede richting.

In tabel 1.2 geven we een overzicht van hoe België zijn afspraken in nationale wetgeving heeft gegoten.

Verdrag	België/Vlaanderen
Verdrag inzake het behoud van de biodiversiteit	Decreet van 19 maart 1996 houdende goedkeuring van het Verdrag inzake biologische diversiteit en van de bijlagen I en II, gedaan te Rio de Janeiro op 5 juni 1992" (BS 24/5/96)
Overeenkomst inzake de internationale handel in bedreigde uitheemse dieren en planten (CITES)	Ondertekend door België in 1983, van toepassing in België sinds 1984.
RAMSAR	Ondertekend door België op 5 juni 1992
World heritage convention (WHC)	Ondertekend door België in 1996
Verdrag van Bern – ‘Verdrag inzake behoud van wilde dieren en planten en hun natuurlijk leefmilieu’	Wet van 20 april 1989 houdende goedkeuring van het verdrag inzake behoud van wilde dieren en planten en hun natuurlijke leefmilieu in Europa en van de Bijlagen, I, II, III en IV, opgemaakt te Bern op 19 september 1979 (BS 29/12/90, Bijlage I gewijzigd in BS 15/6/91)
Verdrag van Bonn – ‘Verdrag over de bescherming van migrerende wilde diersoorten’	Wet van 27 april 1990 houdende goedkeuring van het Verdrag inzake bescherming van trekkende wilde diersoorten en van de Bijlagen I en II, opgemaakt te Bonn op 23 juni 1979 (BS 29/12/90)
Habitatrichtlijn(1992)/Vogelrichtlijn (1979)/Natura2000/ Ramsar Conventie	Decreet van 19 juli 2002 houdende wijziging van het decreet van 21 oktober 1997 betreffende het natuurbehoud en het natuurlijk milieu, van het bosdecreet van 13 juni 1990, van het decreet van 16 april 1996 betreffende de landschapszorg, van het decreet van 21 december 1988 houdende oprichting van de Vlaamse Landmaatschappij, van de wet van 22 juli 1970 op de ruilverkaveling van landeigendommen uit kracht van wet zoals aangevuld door de wet van 11 augustus 1978 houdende bijzondere bepalingen eigen aan het Vlaamse gewest, van het decreet van 23 januari 1991 inzake de bescherming van het leefmilieu tegen de verontreiniging door meststoffen en van de wet betreffende de politie over het wegverkeer, gecoördineerd bij KB van 16 maart 1968 (BS 31/10/02)

Tabel 1.2 Overzicht van de wijze waarop de internationale verdragen in de Belgische of Vlaamse wetgeving verankerd werden.

1.6 Limburg

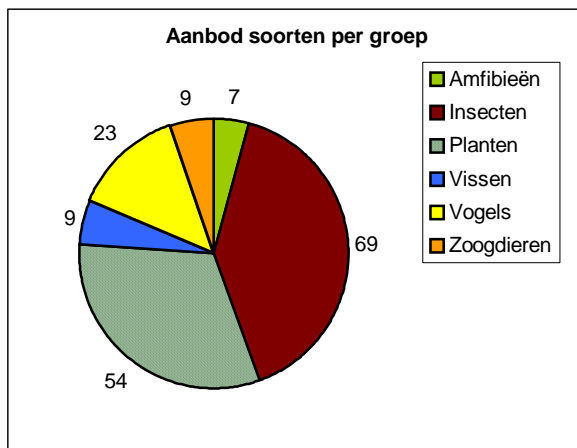
De provincie Limburg voert sinds 1991 een soortgericht natuurbeleid, vooral via de werking van de Limburgse Koepel voor Natuurstudie (LIKONA), die zich bezighoudt met het bestuderen van de Limburgse flora en fauna, het publiceren van de onderzoeksresultaten en het opzetten van opleidingen voor mensen die zich voor natuur interesseren. Al die kennis wil de provincie nu in praktijk omzetten. In haar "Milieubeleidsplan provincie Limburg 2004-2008" engageert de provincie zich in project 3 "Soortgericht Natuurbeleid" om de typisch Limburgse soorten te behouden en te versterken. Het GALS-project is een van de manieren waarop de provincie haar beloftes nakomt. Het bijzondere aan Limburg is dat een aantal van de nodige overlegplatforms hier al meer dan tien jaar bestaat.

De Limburgse regionale landschappen hebben in dit project ook een belangrijke rol te spelen. Ze hebben de nodige flexibiliteit en slagkracht om opdrachten snel uit te voeren en zijn een belangrijke schakel naar de gemeenten.

1.7 Limburgse soorten

In 2003 gaf de provincie Limburg het INBO (Instituut voor Natuur en Bosonderzoek) de opdracht te onderzoeken welke soorten typisch zijn voor de provincie Limburg. Die selectie gebeurde op basis van gegevens die o.a. door de vrijwilligers van LIKONA verzameld werden.

Een 'typisch Limburgse soort' is een soort waarvan minstens 33% van de bezette Vlaamse IFBL- of UTM-hokken in Limburg liggen en die de status 'met uitsterven bedreigd', 'bedreigd' of 'kwetsbaar' heeft op een Vlaamse Rode Lijst (Colazzo & Bauwens, 2003). Soorten dus die voornamelijk of zelfs uitsluitend in de provincie Limburg gevonden worden. In totaal werden 171 soorten – verdeeld over zes groepen - als typisch voor Limburg geïdentificeerd.



Figuur 1.1 Verdeling van de Limburgse soorten over de verschillende groepen.

1.8 Het project

Doelstelling

De hoofddoelstelling van het GALS-project is het behouden en waar mogelijk versterken van de typische Limburgse soorten. Dit project wil de nodige overlegstructuren opzetten om samen met alle betrokkenen in de gemeenten tot een goede taakverdeling te komen. De acties kunnen zo efficiënt aangepakt worden.

Onze partners zijn op de eerste plaats de gemeenten. Maar ook andere organisaties die met natuur bezig zijn (bijvoorbeeld terreinbeherende organisaties, VLM, Agentschap voor Natuur en Bos, cel NTMB) vragen we een handje toe te steken. We hebben eveneens de ambitie mensen uit andere beleidsdomeinen – zoals landbouw, industrie en KMO, ruimtelijke ordening, toerisme - bij het natuurbehoud te betrekken. Planten en dieren respecteren immers geen grenzen. Het projectbureau speelt hier een belangrijke rol als facilitator en moderator.

Via de adoptie van een soort willen we de betrokkenheid van de inwoners van de gemeente bij de bescherming van de soort, zijn/haar leefgebied en de natuur in zijn algemeenheid verhogen. Een dier of plant adopteren spreekt immers tot de verbeelding. We streven ernaar dat de inwoners van de gemeenten de soort als een deel van hun eigen streekidentiteit gaan beschouwen (cf. een "streekproduct"). Via het verhaal van deze soort geven we de Countdown 2010-doelstelling een concrete invulling. Het project laat zien dat een gemeente en de bevolking door kleine maatregelen wel degelijk een verschil kunnen maken voor de geadopteerde soort.

De acties zullen tevens aantonen dat mooie natuur inkomsten kan genereren voor de inwoners van de gemeente (via o.a. recreatie, educatie) en de kwaliteit van de leefomgeving zal verhogen. Dit laatste kan onrechtstreeks ook tot verhoogde inkomsten leiden (vb. via een stijging van de grondprijzen, een betere vermarktbaarheid van streekproducten, een verbetering van de gezondheid).

Dit alles moet uitmonden in een effectief soortgericht natuurbeleid dat door alle inwoners van de gemeente gedragen wordt.

In 2010 evalueren we of deze doelstellingen bereikt zijn. Dit project moet tot een toename van de geadopteerde soort en een grotere betrokkenheid van de bevolking leiden.

Werkingsstructuur

Het project wordt uitgevoerd door een projectbureau dat bestaat uit een projectcoördinator, een administratieve kracht en vier projectpromotoren. De vier projectpromotoren werken vanuit de regionale landschappen en vormen de schakel met de gemeenten. De coördinator en de administratieve medewerkster hebben hun werkplaats op het Provinciaal Natuurcentrum van de provincie. Het dagelijks bestuur – de gedeputeerde van leefmilieu, de directeurs van de regionale landschappen en het provinciaal natuurcentrum – controleert en keurt de handelingen van het projectbureau goed.

Daarnaast zijn er nog twee adviesgroepen.

- Het begeleidingscomité bestaat uit personen met technisch-wetenschappelijke deskundigheid. Dit zijn mensen van LIKONA, vertegenwoordigers van terreinbeherende organisaties, het Agentschap voor Natuur en Bos, de Vlaamse Landmaatschappij, vertegenwoordigers van het INBO en academici. Zij geven technisch-wetenschappelijk advies. Zo kreeg het begeleidingcomité de vraag voorgelegd of de soorten die door een bepaalde gemeente voor adoptie voorgesteld werden, ecologisch relevant waren. Ze gaven ook suggesties omtrent de inhoud van de actieplannen.
- De stuurgroep bestaat uit vertegenwoordigers van de gemeentebesturen, de toeristische sector, terreinbeherende verenigingen en natuurbeherende overheden. Ze evalueren de methoden die in het project gebruikt worden en geven suggesties voor eventuele bijsturing. Ze fungeren tevens als doorgeefluik naar de andere mensen in de gemeente die bij het soortgericht beleid betrokken zijn.

Methode

We vroegen alle Limburgse gemeenten een typisch Limburgse soort te adopteren. Een “foster-parents plan” voor onze planten en dieren zeg maar. Niet zo maar een soort maar een soort die nood heeft aan bescherming. Een soort die de gemeente kan beschermen en een soort waarmee de gemeente zich kan identificeren.

Geen eenvoudige opdracht. We hebben de gemeente en inwoners dan ook zo snel mogelijk bij de keuze betrokken. Zo werd de schat aan natuurkennis bij de plaatselijke bevolking en besturen ten volle meegenomen in het project.

We vonden zelfs een heuse “Gemeentelijke Soortentabel” uit, een tabel waarin per gemeente alle Limburgse soorten (Colazzo & Bauwens, 2003) opgelijst werden (zie bijlage 1). Elk van die soorten kreeg a.d.h.v. negen criteria punten. Die criteria waren heel verschillend en zorgden dan ook voor heel wat discussie. Deze criteria staan in de linkerkolom van de tabel in bijlage 1. Per soort werden al die punten opgeteld zodat per soort een score berekend kon worden. Die scores staan in de laatste rij van de tabel in bijlage 1.

Op basis van deze tabel bepaalde elke gemeente welke soort(en) het meest in aanmerking kwam(en) voor adoptie. In vele gevallen waren dit de soorten met de hoogste score. Als geen enkele andere gemeente geïnteresseerd was in de gekozen soort, werd deze aan de gemeente toegewezen.

Als bleek dat een zelfde soort in meerdere gemeenten op de eerste plaats stond, gaf het begeleidingscomité een advies waarin kort werd aangegeven in welke gemeente een adoptie de meeste mogelijkheden bood. Ze suggereerden ook alternatieve soorten. Dit advies werd dan aan de verschillende gemeenten voorgelegd, waarna samen met de gemeente naar een oplossing gezocht werd. De gemeente bepaalde echter finaal zelf of ze mee in het project stapte en welke soort ze adopteerde. Het engagement van de gemeente werd via een intentieverklaring, die op het college van burgemeester en schepenen werd goedgekeurd, vastgelegd. Deze procedure werd geëvalueerd (Lemmens, 2007).

Voor de geadopteerde soort werd vervolgens een actieplan opgesteld. Dat hou je momenteel in je handen. Dit plan kwam via een participatieve methode tot stand. Participatie is een evenwichtsoefening tussen ondersteuning en respect voor de kennis en inbreng van lokale partners. Een belangrijke taak voor de provincie en de regionale landschappen. De lokale besturen zijn goed geplaatst om die afspraken naar concrete acties op hun grondgebied te vertalen.

Het actieplan bevat een ecologisch luik waarin een aantal acties die de soort ten goede komen wordt uitgewerkt. We streven niet naar volledigheid maar geven eerder een aantal suggesties. Hierbij besteden we vooral aandacht aan de rol die de gemeente in het soortgerichte natuurbehoud kan spelen. Welke acties kan een gemeente zelf uitvoeren of hoe kan de gemeente initiatieven van bewoners ondersteunen of zelfs stimuleren (via bijvoorbeeld subsidiereglementen of het verstrekken van informatie). We besteden eveneens aandacht aan de instrumenten waar de gemeente over kan beschikken (beheersovereenkomsten, samenwerkingsovereenkomst, VLM-subsidies, ..).

Daarnaast is er een luik sensibilisatie en educatie. De gemeente is immers een belangrijke schakel naar de lokale bevolking en kan hier een sleutelrol spelen. De gemeenten hebben eveneens heel wat ervaring in huis inzake communicatie naar de lokale bevolking. Die ervaring willen we gebruiken.

Omdat we willen weten of we onze doelstellingen bereiken, is er eveneens een luik monitoring. In dit onderdeel beschrijven we methoden om na te gaan of de soort er al dan niet op vooruit is gegaan (meer vindplaatsen, meer geschikt leefgebied). We zullen ook nagaan welke en hoeveel acties de gemeente op het getouw heeft gezet om de geadopteerde soort te helpen.

Via het principe van “hart-hoofd-hand” willen we een positieve spiraal starten en steeds meer mensen betrekken bij de bescherming van hun Limburgse soort. Pas als je mensen in contact brengt met hun geadopteerde soort en het landschap waarin zij leeft, gaan ze de soort in hun **hart** dragen. Mensen die de soort in hun hart dragen, willen er meer over weten: waarom is die zo speciaal? Wat kunnen we ervoor doen? In ons **hoofd** verzamelen we kennis, weetjes en ideeën om de soort te beschermen. En dan kunnen we tot actie overgaan. Mensen die zich betrokken voelen bij de soort, willen hier **zorg** voor dragen en de handen uit de mouwen steken.

Financiering

Dit adoptieproject maakt deel uit van een groter geheel, namelijk het Doelstelling 2-programma van de Europese Commissie. Het Doelstelling 2-programma houdt in dat aan achterstandsregio's middelen worden toegekend via het Europese Fonds voor Regionale Ontwikkeling (EFRO). Grote delen van Limburg zijn als Doelstelling 2-regio aangeduid. De provincie Limburg voorzag bovendien in haar begroting een extra budget om ook in niet Doelstelling 2-gebieden aan de slag te kunnen gaan, zodat het project gebiedsdekkend werd.

Eén van de doelstellingen van het GALS-project is de promotie van de typisch Limburgse identiteit via de adoptiesoort.

Een recente studie, die “Birdlife International” uitvoerde voor de EU, toont aan dat een aantrekkelijke natuur en leefomgeving voor nieuwe werkgelegenheid kan zorgen. Via de promotie van de eigen streekidentiteit (branding) kan er een markt voor streekproducten, die bij de lokale horeca verkocht worden, gecreëerd worden. Europeanen zijn bovendien bereid heel wat geld neer te tellen om een zeldzame of interessante soort te zien (vb. vogelkijken). Mits een goede planning kunnen de inkomsten dienen voor het beheer van de natuurgebieden en de uitwerking van een duurzaam toerisme. Hierbij kunnen sociaal kwetsbare groepen ingezet worden. Voldoende open ruimte heeft tevens een positieve invloed op de volksgezondheid (vb. meer beweging = minder problemen met zwaarlijvigheid/minder problemen met stress).

Deze relatie “natuur als troef voor meer werkgelegenheid” is de insteek die gebruikt werd om deze steun van Europa te bekomen (provincie Limburg, Internationale samenwerking, 2006). Zestig procent van de financiering komt van de provincie Limburg en veertig procent van Europa.

GEMEENTEN ADOPTEREN LIMBURGSE SOORTEN

Actieplan zwarte specht

LEOPOLDSBURG

2 Zwarte specht

2 Zwarte specht

Dit hoofdstuk is gebaseerd op Gabriëls et al. (1994), Colazzo & Bauwens (2003), Vermeersch et al. (2004).

2.1 Motivatie voor de soortkeuze

Uit de Gemeentelijke Soortentabel (GST) (bijlage 1) blijkt dat de zwarte specht de hoogste score heeft. Ook de rugstreepad scoorde hoog (25). Het begeleidingscomité gaf de gemeente Genk aan als voorkeurgemeente voor de rugstreepad. Voor Leopoldsburg gaf het begeleidingscomité de voorkeur aan de heivlinder omdat deze soort nog voorkomt op een aantal terreinen in eigendom van de gemeente. De gemeente kan voor deze soort wel gunstige maatregelen treffen.

Leopoldsburg zelf vond de zwarte specht een zeer interessante soort omdat deze soort geschikt is om de relaties tussen de gemeente en de militaire overheid in de verf te zetten. Bovendien is de zwarte specht een soort waarvoor ook iets gedaan kan worden buiten het militair domein, wat voor een aantal soorten veel minder het geval is. Het begeleidingscomité vond de zwarte specht een geschikte adoptiesoort voor de gemeente Leopoldsburg, vooral omdat deze soort een goede ambassadeur is voor ecologisch verantwoord bos- en parkbeheer, bijvoorbeeld in de parken van de militaire overheid.

2.2 Beschrijving van de soort

Kenmerken

De zwarte specht is onze grootste inheemse spechtensort. Van top tot teen meet hij ongeveer vijftig cm, daarmee is hij van vergelijkbare grootte als een zwarte kraai. Zowel het mannetje als het vrouwtje hebben een pekwart verenkleed, maar je kan ze onderscheiden aan de kleur op hun kop: mannetjes hebben een volledig rode kap op hun kop, terwijl de vrouwtjes enkel een rode nekvlek hebben. Zwarte spechten maken hun aanwezigheid vaak kenbaar door hun geluid: een van de meest bekende geluiden is hun "gelach". Dit geluid lijkt overigens erg op het lachen van de groene specht, maar de zwarte specht moet eerst wat "op gang komen", terwijl de groene specht dadelijk "in volle lach uitbarst" (geluiden: www.vogelvisie.nl/soort/zwarte_specht.php). Spechten zijn goed aangepast aan het klimmen in bomen: hun poten zijn echte klimtuigen, twee tenen wijzen naar voor, twee naar achter. Bij andere vogels wijzen drie tenen naar voor en één naar achter. Met zijn zware snavel hakt hij holtes uit in oude bomen. Deze holtes doen dienst als nestholte. In tegenstelling tot andere spechten doet hij dit ook wel in gezonde bomen. Vaak geeft hij de voorkeur aan oude beuken als nestboom. Nestgaten van de zwarte specht zijn te herkennen aan de ovale vorm. Andere spechtensorten maken ronde nestopeningen in bomen. De lengtedoorsnede van zo'n nestopening van de zwarte specht meet gemiddeld 8,6 cm bij 12,6 cm, wat maakt dat hij enkel dickere bomen uitkiest om een nest in uit te hakken. Maar zijn snavel komt ook nog bij heel wat andere activiteiten goed van pas: bij het afbakenen van zijn territorium tijdens het voorjaar "roffelt" hij op takken of stammen van oude bomen. Dit om soortgenoten duidelijk te maken dat deze omgeving al bezet is en ze beter uit de buurt blijven.

Ook bij het voedsel zoeken is de snavel een handig werktuig: met de punt ervan peutert hij insecten van onder de schors en uit spleten van dode bomen. Zijn lange tong haalt de insecten uit de kleinste spleetjes. Mieren zijn een erg geliefd voedsel van de zwarte specht. Bij het voedsel zoeken gaat hij vaak drastisch te werk: hij hak met zijn snavel grote spaanders hout uit de boom om bij de insecten te geraken die zich in de dode boom schuil houden (zie figuur 2.1).

Het vrouwtje legt in april gewoonlijk vier (drie tot zes) helderwitte eieren in het nest. Na twaalf tot veertien dagen komen de eieren uit. De jongen blijven lang in het nest: vierentwintig tot achtentwintig dagen worden ze verzorgd door hun ouders. Dan wagen ze de grote stap naar buiten, de wijde wereld in.



Figuur 2.1 Links: het mannetje van de zwarte specht voor zijn ovale nestho (foto: Tine Verheyden); rechts: sporen na het voedsel zoeken (foto: François Van Bauwel).

Leefgebied

De zwarte specht wordt als broedvogel voornamelijk aangetroffen in oude gemengde bossen met open plekken. De aanwezigheid van beuk stelt hij erg op prijs. Bomen van behoorlijke omvang (oudere bossen) zijn belangrijk om als nestboom te kunnen dienen. De open plekken in het bos (door brand of kaalkap) dienen als vrije aanliegroute voor het nesthol. De aanwezigheid van dood hout is eveneens belangrijk voor de zwarte specht. Het grootste deel van zijn favoriete voedsel zoals keverlarven, mieren en andere insecten vindt hij in dat dood hout en onder schors van bomen. Hij houdt ook van uitgestrekte boscomplexen omdat hij er een groot territorium op na houdt.

Kansen en bedreigingen

De zwarte specht is een soort met een vrij groot territorium (meestal slechts één broedkoppel per km-hok). Dit betekent dat hij vrij uitgestrekte, aaneengesloten boscomplexen nodig heeft om tot broeden te komen. Versnippering van deze bossen kan negatieve effecten hebben op het voorkomen van de zwarte specht. Bovendien is het belangrijk dat deze bossen een hoge ouderdom hebben omdat zwarte spechten dikke bomen prefereren om hun nestholtes in uit te hakken. Te snelle verjonging van oude bossen kan de aantallen zwarte specht doen afnemen. In een aantal streken in Duitsland en Finland werd deze trend reeds waargenomen. Het vrijwaren van voldoende oude bossen is een belangrijk aspect voor deze soort. Dood hout is een erg belangrijke bron van voedsel voor zwarte spechten. Heel wat insecten en larven houden zich schuil in stronken of afgestorven stammen en takken. Zwarte spechten zijn gespecialiseerd in het 'peuteren' naar deze lekkernijen. Voor deze soort is dood hout dan ook onmisbaar.

De zwarte specht is matig tot gemiddeld gevoelig aan verstoring. In vergelijking met andere spechtsoorten (groene specht en grote bonte specht) is hij gevoeliger voor verstoring. Allerhande vormen van recreatie in bossen kunnen effect hebben op deze soort. Het voorzien van enkele recreatieluwe zones in uitgestrekte bossen is dan ook belangrijk voor de zwarte specht.

Voorkomen

Het oorspronkelijk broedgebied van de zwarte specht was Midden-Europa. Sinds het einde van de negentiende eeuw breidde de soort zijn leefgebied uit naar het noorden en het westen en sinds het begin van de twintigste eeuw vestigde de zwarte specht zich in Vlaanderen. Sindsdien breidt de soort zich nog steeds uit. Ook in Nederland neemt hij nog voortdurend in aantal toe.



Figuur 2.2 Verspreiding van de zwarte specht in Vlaanderen. Hoe groter de stip hoe hoger het aantal broedparen dat in het betreffende gebied geïnventariseerd werd (Vermeersch et al., 2004).

In de Kempen is de zwarte specht vrij gelijkmatig verspreid (ongeveer één derde van de km-hokken). In de rest van de provincie komt hij in veel mindere mate voor. In principe komt één km-hok overeen met één broedkoppel aangezien de zwarte specht een groot territorium heeft.

De zwarte specht is globaal gezien sterk toegenomen tussen 1985 en 1994. Deze groei is nagenoeg uitsluitend te wijten aan de toename in de Kempen. Waar er in 1985 slechts enkele kernen van broedkoppels van zwarte specht in de Kempen waren, is de soort nu vrijwel homogeen verspreid. In de rest van de provincie is de soort nagenoeg constant gebleven en in de Leemstreek verdwenen zelfs enkele broedlocaties. Na 1994 zijn de aantallen stabiel gebleven.

De toename van deze soort wordt voornamelijk toegeschreven aan het verouderen van de bossen.

Status

Zowel op de Europese als de Vlaamse Rode Lijst staat de zwarte specht als momenteel niet bedreigd genoteerd. In de Vogelrichtlijn is de soort opgenomen in de bijlage I.

Beschermingslijst	Status
Rode Lijst Vlaanderen	Momenteel niet bedreigd
Rode Lijst Europa	Momenteel niet bedreigd
Vogelrichtlijn	Opgenomen in bijlage 1
Habitatrichtlijn	-
Andere	-

Tabel 2.1 Beschermingsstatus van de zwarte specht.

GEMEENTEN ADOPTEREN LIMBURGSE SOORTEN

Actieplan zwarte specht

LEOPOLDSBURG

3 Toestand in de gemeente

3 Toestand in de gemeente

Dit hoofdstuk is gebaseerd op Berten (1990), Gabriëls et al. (1994).

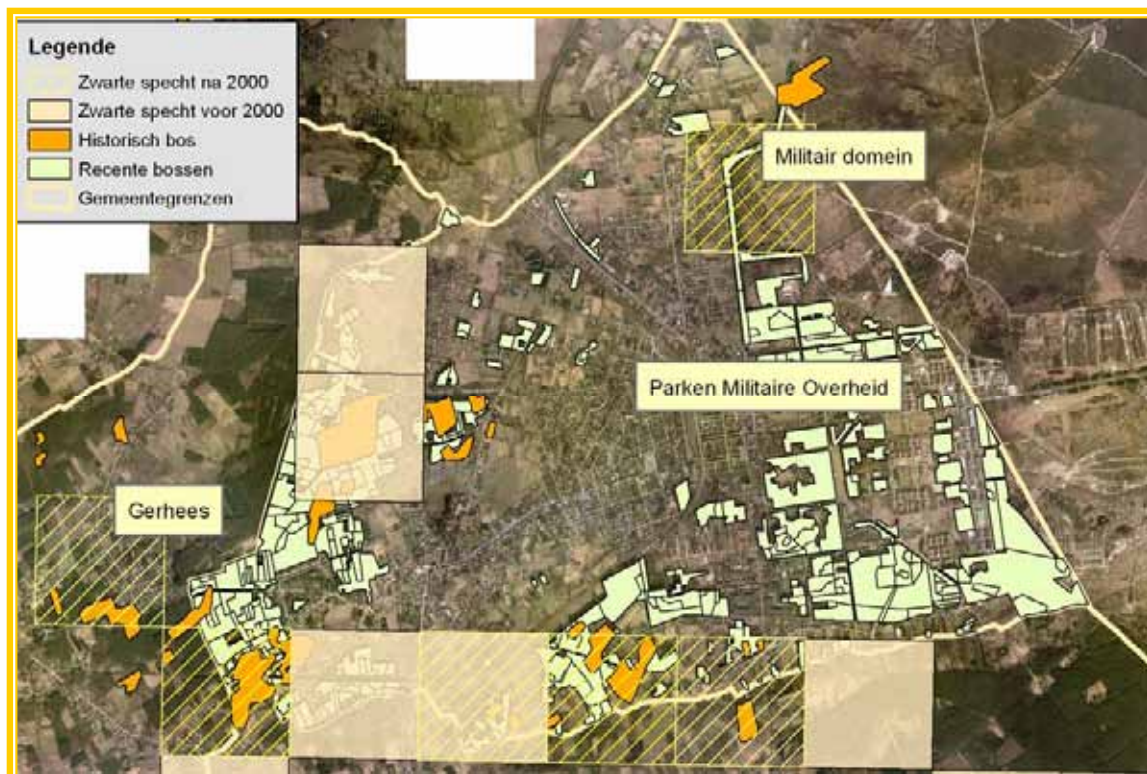
3.1 Situering van de gemeente

De gemeente Leopoldsburg behoort tot de Noordwesterkempen. Kenmerkend voor deze streek is de zandige bodem met een relatief ondiepe watertafel. In tegenstelling tot het Kempens Plateau is deze streek dus iets vochtiger. Wat bodemgebruik betreft zijn er overwegend naaldbossen en weilanden te vinden, in iets mindere mate ook akkerbouw (maïs). Naast de uitgestrekte naaldbossen zijn er ook nog enkele overblijfselen van uitgestrekte heidegebieden (militaire domeinen) met landduinen en heidevennen bewaard gebleven. Op verschillende plaatsen in de gemeente zijn nog vrij uitgestrekte boscomplexen te vinden, onder andere in het zuiden en op het militair domein (figuur 3.1).

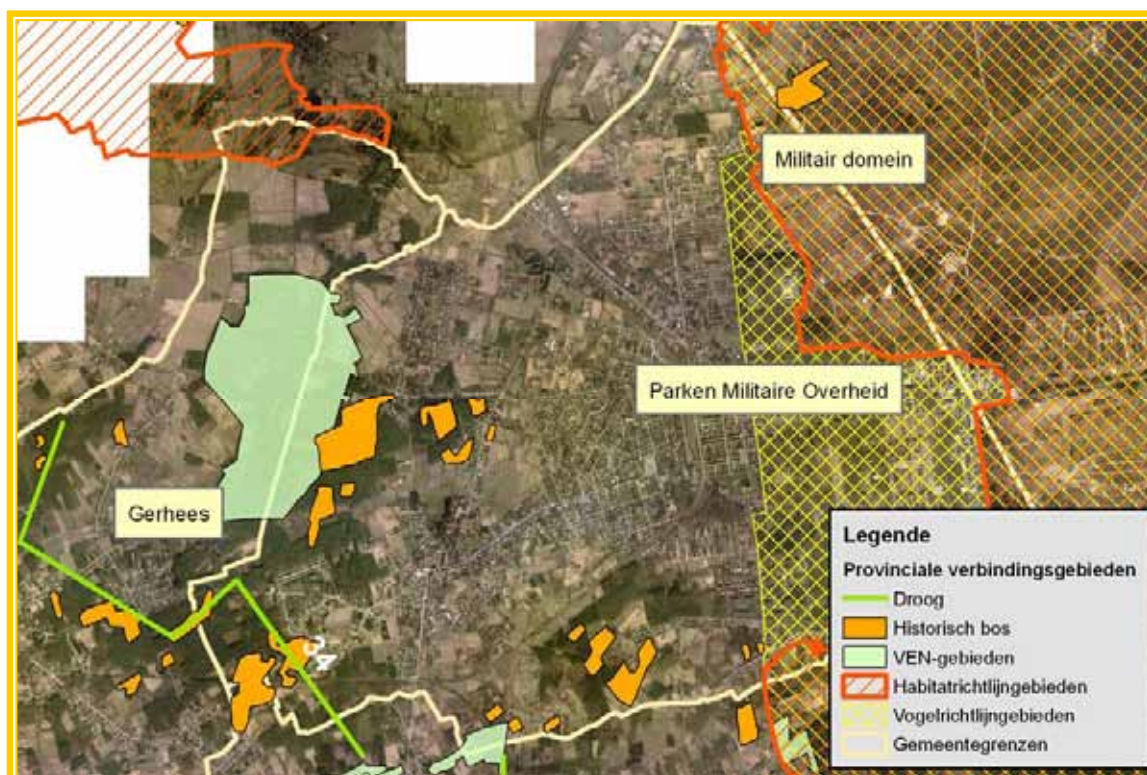
3.2 Zwarte specht

Omwille van de noodzaak voor (dennen-) hout voor de steenkoolmijnen tijdens de twintigste eeuw zijn grote oppervlakten naaldhout aangeplant. Stilaan bereiken deze bossen een ouderdom die noodzakelijk is voor soorten die gebonden zijn aan relatief oude bossen, zoals de zwarte specht. Dit verklaart vermoedelijk de recente toename van deze soort in de Kempense bossen.

In Leopoldsburg wordt deze soort op verscheidene plaatsen waargenomen, vooral in het zuidelijke gedeelte van de gemeente. Ook op het militair domein werd de zwarte specht als broedvogel genoteerd. Het gaat hierbij meestal om grote, aaneengesloten bossen. Figuur 3.1 geeft naast het voorkomen van de soort eveneens weer waar de huidige en de historische bossen in de gemeente gesitueerd zijn (respectievelijk 'boskartering' en 'bos op Ferraris'). Hierbij is duidelijk te zien dat in de meeste hokken waar de soort werd waargenomen als broedvogel, (restanten van) oude bossen te vinden zijn.



Figuur 3.1 Het voorkomen van de zwarte specht in Leopoldsburg en de ligging van historische en recente bossen (bron: vogelwerkgroepLIKONA, Vermeersch et al., 2004).



Figuur 3.2 De situering van de beschermingszones in Leopoldsburg (vogelrichtlijn, habitatrichtlijn en VEN-gebieden, provinciale verbingsgebieden). De historische bossen zijn ook op dit kaartje aangeduid.

In het westen van de gemeente (Heppen) ligt een belangrijk gebied dat als VEN-gebied werd aangeduid. Dit gebied bestaat voor het overgrote deel uit bossen. Het sluit aan op een groot aaneengesloten boscomplex in de buurgemeente Ham (Oostham).

De provinciale verbindingsgebieden zijn voor de zwarte specht niet onmiddellijk van belang. De vogel- en habitatrichtlijngebieden binnen de gemeente (figuur 3.3) liggen niet in zones waar de zwarte specht werd waargenomen en lijken daarom van ondergeschikt belang voor deze soort.

In onderstaande tabel wordt een overzicht gegeven van de activiteiten die binnen de gemeente reeds ondernomen werden rond natuur, in mindere of meerdere mate relevant voor de zwarte specht. Deze activiteiten werden onderverdeeld in terreinacties, communicatie en monitoring.

Actie	Reeds voltooide/gekende actie	Uitvoerder
Terreinactie	Bosbeheer volgens bosbeheersplan	ANB/gemeente
	Harmonisch parkbeheer langs oude spoorwegbedding	Gemeente
	Aanplanting hagen	Gemeente/school Heppen
	Inrichting Gerheserheide	VLM/Natuurpunt
Administratieve actie	Opmaak bosbeheersplan voor openbare bossen (2004)	ANB/gemeente
	Subsidie voor aankoop terreinen: Natuurpunt	Gemeente
Communicatie	Infoborden Gerheserheide	VLM
Monitoring		

Tabel 3.1 Overzicht van reeds ondernomen acties rond natuur, in ruime zin relevant voor de zwarte specht in de gemeente Leopoldsborg.

GEMEENTEN ADOPTEREN LIMBURGSE SOORTEN

Actieplan zwarte specht

LEOPOLDSBURG

4 Concrete doelstellingen

4 Concrete doelstellingen

4.1 Acties

Bestaande populaties van de zwarte specht behouden.

- Voorzien van een goed uitgebalanceerd lange-termijnbeheer in de grotere, aaneengesloten boscomplexen in de gemeente
- Privé-boseigenaars betrekken en engageren in het structureel beheren van grote boscomplexen
- Ruimte voorzien voor dood hout en oude bomen in bossen
- Variatie en structuur in bossen aanbrengen

Uitbreiden van de bestaande populaties zwarte specht.

- Relatief jonge bossen de kans geven om uit te groeien tot oude bestanden
- Bij het aanplanten van bossen in het kader van boscompensatie voorkeur geven aan aaneengesloten boscomplexen in plaats van versnipperde bospercelen
- Voldoende grote rustzones voorzien in grote boscomplexen: recreatiesturing

4.2 Communicatie/sensibilisatie/educatie

De zwarte specht heeft een mascottefunctie in de gemeente.

- Naar inwoners van de gemeente toe: zwarte specht als symbool voor waardevolle oude bossen en de parken van de militaire overheid
- Naar bezoekers van de gemeente toe: idem
- Naar privé-boseigenaars toe: aangeven wat men zelf kan doen voor deze soort
- Naar scholen toe: koppeling met bestaande educatieve pakketten, terreinbezoeken, natuurbeheerswerken met de klas, etc.
- Naar de militaire overheid toe: de zwarte specht als symbool voor de natuurlijke rijkdom en het belang van de militaire domeinen voor de adoptiesoort en de goede samenwerking van de militaire overheid en de gemeente

4.3 Monitoring

De aantallen van de zwarte specht worden opgevolgd door regelmatig georganiseerde tellingen. Hiervoor zijn volgende elementen nodig.

- Een gestandaardiseerde telmethode voor inventarisatie te gebruiken: territoriumkartering en opsporen van de nestboom
- Een groep vrijwilligers bijeen te krijgen die de monitoring op zich willen nemen
- De verzamelde gegevens in de LIKONA databanken in te voeren

GEMEENTEN ADOPTEREN LIMBURGSE SOORTEN

Actieplan zwarte specht

LEOPOLDSBURG

5 Acties

5 Acties

5.1 Terreinacties

5.1.1 *Beheer van de bossen van de openbare besturen: uitvoering van het bosbeheersplan*

In de gemeente Leopoldsburg is het beheer van de gemeentelijke bossen en de bossen van de openbare besturen (OCMW en kerkfabriek) overgedragen aan ANB. Hiervoor werd in 2004 een bosbeheersplan opgemaakt. Het beheer van deze bossen zal gebeuren volgens dit plan.

De adoptie van de zwarte specht door de gemeente kan een extra stimulans betekenen om het bosbeheer op een ecologisch verantwoorde manier uit te voeren en te zorgen voor het behoud van voldoende grote en oude bossen op lange termijn.

In het kader van de adoptie van de zwarte specht kunnen volgende punten extra in de kijker gezet worden.

Aandacht voor dood hout in het bos, rekening houdend met veiligheid van bezoekers

Dood hout heeft een erg belangrijke functie in een evenwichtig bossysteem, want dood hout biedt leven. Heel wat insecten, wormen, en andere kleine beestjes voelen zich er prima thuis. Deze beestjes vormen dan weer het lievelingsvoedsel van talrijke vogels zoals spechten. Eigenlijk is het dood hout de 'recyclageafdeling' in het bos: afgestorven takken en bomen worden 'opgeruimd' door insecten en andere kleine organismen. Ze breken het af tot hele kleine bouwstenen, die nieuwe bomen opnieuw kunnen gebruiken om te groeien. Deze kringloop is erg belangrijk voor een evenwichtig bossysteem.

Vandaag de dag wordt dood hout vaak verwijderd uit de bossen omdat het als afval beschouwd wordt, maar ook uit veiligheidsoverwegingen. Dode bomen kunnen immers een gevaar vormen door afbrekende takken of omdat ze kunnen omvallen tijdens stormen. Daarom is het belangrijk langs wandelpaden, toegangswegen of publieke plaatsen hiermee rekening te houden. Op plaatsen waar mensen niet komen, is er wel meer ruimte voor dood hout. Communicatie hierover naar bezoekers van de bossen is evenwel erg belangrijk. Mensen kennen de functie van dood hout in een bos vaak niet en beschouwen dit dan ook als 'vuiligheid'. De zwarte specht kan als mascotte van Leopoldsburg het belang van dood hout voor het bos en haar bewoners aan bezoekers vertellen (zie hoofdstuk 6).

Bij de bestrijding van exotische boomsoorten (amerikaanse eik bijvoorbeeld) kan op sommige plaatsen geopteerd worden om de oudere en dikkere bomen te ringen in plaats van te kappen. Ringen betekent dat de schors van de boom rondom rond ingesneden wordt waardoor de boom afsterft. Deze staande dode bomen vormen onder andere voor spechten een bron van eten en mogelijke nestlocaties.

Zeker op plaatsen waar het erg moeilijk is om het gekapte hout te verwijderen, kan het ringen een goed alternatief zijn. In door Natuurpunt beheerde stukken in de vallei van de Grote beek zijn bijvoorbeeld plaatsen waar omwille van de erg natte gronden het verwijderen van gekapte populieren niet haalbaar is. Dit zou een plaats kunnen zijn waar de bomen geringd worden en staand kunnen sterven.

Ontwikkeling van oude bossen: link met andere holenbroeders en vleermuizen

Oude, dikke bomen zijn van groot belang voor de zwarte specht. Hij moet immers zijn nest kunnen uithakken in de stam van de boom. Aandacht voor 'toekomstbomen' is dan ook erg belangrijk voor deze soort. Toekomstbomen zijn bomen die de kans krijgen om uit te groeien tot waardevolle, oude exemplaren.

Zwarte spechten zijn bovendien erg belangrijke 'vastgoedspecialisten' voor heel wat andere soorten. Spechten hakken namelijk zelf hun nestholten uit in de bomen. Het jaar daarop gebruiken ze meestal niet dezelfde nestholte, maar hakken ze een nieuwe uit. Daardoor komt het 'huisje' van het vorige jaar vrij voor andere soorten (holenbroeders): uilen, holenduiven, boomklevers en kauwen zijn voorbeelden van dergelijke soorten. Ze zijn volledig aangewezen op het voorbereidend werk van spechten, want ze kunnen zelf geen nestholten uithakken in de bomen. Het enige alternatief voor deze soorten is het werk van de mens, namelijk nestkastjes hangen. Ook heel wat soorten vleermuizen maken dankbaar gebruik van verlaten nestholten van spechten (zie bijlage op cd-rom). Spechten zijn dus belangrijke schakels in de bossystemen!

Doelgroepen

ANB, gemeente, bezoekers van de bossen in de gemeente, bosgroep West-Limburg, Natuurpunt, RLLK.

Concrete uitwerking

Het ANB beheert de openbare bossen volgens het opgemaakte bosbeheersplan. De gemeente kan, in overleg met ANB, accenten leggen op bepaalde aspecten uit het beheersplan, die ten goede komen aan soorten als de zwarte specht. De bosgroep kan extra aandacht besteden aan deze soort door bijvoorbeeld het laten staan van dood hout in haar acties mee te nemen.

5.1.2 Beheer van de parken van de militaire overheid

De militaire overheid is een belangrijke doelgroep binnen de gemeente Leopoldsburg. De parken van de militaire overheid kunnen, mits een goed beheer, ook mogelijkheden bieden voor echte bossoorten zoals de zwarte specht aangezien hier erg waardevolle oude bomen te vinden zijn. Het opstellen van een beheersplan voor deze parken volgens het principe van harmonische parkbeheer biedt hiervoor uitstekende kansen.

Doelgroepen

ANB, gemeente, militaire overheid

Concrete uitwerking

De gemeente kan het initiatief nemen om met de militaire overheid en ANB te overleggen hoe deze actie gerealiseerd kan worden.

Financieel

ANB voorziet een fonds van de opbrengsten van houtverkoop voor de realisatie van dergelijke projecten. Uit overleg dient te blijken welke budgetten hiervoor vrijgemaakt kunnen worden en welke andere financieringsbronnen eventueel nog aangesproken kunnen worden.

Meer informatie rond harmonisch beheer van parken: zie bijlage op de cd-rom.

5.1.3 Acties voor de zwarte specht binnen de bosgroep West-Limburg

De bosgroep West-Limburg is onder andere in Leopoldsburg actief. Als echte bosvogel is de zwarte specht gebaat bij inspanningen van boseigenaars. Maatregelen voor de zwarte specht zijn vooral 'passief', dit wil zeggen dat je bepaalde zaken best niet doet. Hieronder een overzicht van de maatregelen waarmee boseigenaars de zwarte specht kunnen helpen.

Timing van boswerkzaamheden: 'niet te veel lawijt in de broedtijd'

Zwarte spechten zijn vrij verstoringgevoelige vogels. Zeker tijdens het broedseizoen kunnen bosbeheerswerkzaamheden negatieve effecten hebben op de aanwezige zwarte spechtkoppels. Te sterk afgekoelde eieren, verhongerde jongen enz. kunnen het gevolg zijn van verstoring in de buurt van het nest. Daarom is het aangewezen werkzaamheden in het bos niet uit te voeren vanaf half maart tot begin juli. Dit komt trouwens ook andere bosvogels ten goede.

Ruimte voor dood hout in het bos: 'dood hout brengt leven'

Zwarte spechten zijn voor hun voedsel sterk aangewezen op dood hout. Ze zoeken namelijk erg graag naar insecten in oude stronken of afgestorven boomstammen. Boseigenaars kunnen hier dus ook hun steentje bijdragen: laat eens wat oude stronken, een dode boom of een afgebroken tak in je bos liggen of staan. De zwarte specht zal je er dankbaar voor zijn!

Grote aaneengesloten boscomplexen: 'in een bos met duizend bomen, kan je de zwarte specht tegenkomen'

Zwarte spechten zijn niet alleen de grootste onder de inlandse spechten, ze houden er ook een groot territorium op na. Dit betekent dat ze niet voorkomen in kleine bosperceeltjes, maar echt grote aaneengesloten boscomplexen nodig hebben. Versnippering van grote bossen is dus niet gunstig voor deze soort. Ook boseigenaars kunnen hier hun bijdrage leveren door met collega-boseigenaars af te spreken om samen aaneengesloten boscomplexen te creëren of te behouden. De bosgroep speelt in deze onderlinge samenwerking tussen boseigenaars een erg belangrijke rol.

Doelgroepen

Bosgroep West-Limburg, boseigenaars

Concrete uitwerking

Binnen de bosgroep West-Limburg kunnen de acties voor de zwarte specht als een thema aan bod komen (artikel in het tijdschrift, spechtenwandeling, enz.). De maatregelen zelf worden samengevat in een handige steekkaart, die geïnteresseerden kunnen opvragen bij de bosgroepcoördinator en de gemeente (zie bijlage op cd-rom).

Financieel

Bij deze acties dient geen budget voorzien te worden.

5.1.4 Dood hout brengt leven, ook in je tuin

Niet enkel in uitgestrekte bossen speelt dood hout een belangrijke rol. Ook in je tuin kan je creatief zijn met snoeihout, dode takken of ander tuinafval. Zo zijn er takkenwallen, insectenhôtels, composthopen, enz. Ook hier zullen tal van diertjes profiteren: roodborstjes en winterkoninkjes in een takkenwal, solitaire bijtjes en kevertjes in een insectenhôtel, en wie weet vindt een egeltje er nog een geschikte overwinteringplek.

Het project AMBER van Natuurpunt-Limburg focust op natuurvriendelijke maatregelen in je tuin. De medewerkers geven adviezen om tuinen ecologisch aantrekkelijk te maken en je eigen tuinafval op een leuke en waardevolle manier in de tuin te verwerken.

De gemeente kan het verwerken van tuinafval in de tuin zelf promoten door zelf een voorbeeldtuin te realiseren in de gemeente of door een infoavond en terreinbezoeken te organiseren in samenwerking met AMBER van Natuurpunt-Limburg. De zwarte specht zal hier niet rechtstreeks van mee profiteren, maar op deze manier worden mensen wel bewust gemaakt van de waarde van dood plantenmateriaal in tuinen, bossen enz.

Doelgroepen

Inwoners van de gemeente, scholen, Natuurpunt

5.2 Administratieve acties

5.2.1 Ondersteuning van terreinbeherende verenigingen en hun vrijwilligers voor de aankoop van gronden of bij de uitvoering van beheerswerken.

Terreinbeherende instanties leveren grote inspanningen voor het behoud van ecologisch waardevolle gebieden. Hiervoor worden stukken grond aangekocht zodat het vereiste beheer kan uitgevoerd worden. Ook voor het uitvoeren van deze beheerswerken moeten de verenigingen middelen voorzien. De gemeente kan hen hierbij ondersteunen door jaarlijks een budget te voorzien dat deze verenigingen kunnen besteden aan bijvoorbeeld de aankoop van gronden of het uitvoeren van het vereiste beheer.

Voor de zwarte specht kan de aankoop van (oude) bossen door terreinbeherende verenigingen van belang zijn. Op deze manier kan het voortbestaan en het natuurlijk karakter van deze bossen op lange termijn verzekerd worden. Als beheersmaatregel kan bijvoorbeeld het lokaal verwijderen van exotische boomsoorten nuttig zijn. Zo krijgen inheemse boomsoorten sneller de kans zich te vestigen.

Doelgroepen

Natuurverenigingen actief in Leopoldsburg

GEMEENTEN ADOPTEREN LIMBURGSE SOORTEN

Actieplan zwarte specht

LEOPOLDSBURG

6 Communicatie

6 Communicatie

6.1 Provinciale communicatie

Een aantal acties richt zich tot alle Limburgse gemeenten. Deze acties - uitgewerkt door de provincie en de regionale landschappen - worden aan de gemeente aangeboden.

6.1.1 Sensibilisatie en betrokkenheid van de gemeenten

Brief

Aan het college van burgemeester en schepenen wordt een brief met één pin en een folder van Countdown 2010 gestuurd.

Doel

- De geadopteerde soort en het project blijven "leven" bij het beleid.
- Het schepencollege ziet het verband tussen dit project en het Europese Countdown 2010-initiatief. Beide streven naar het behoud van de biodiversiteit.
- Het schepencollege wordt aangespoord om als gemeente lid te worden van Countdown 2010.

Doelgroep

- College van burgemeester en schepenen.

Concrete uitwerking

- De brief wordt door de deputatie van de provincie Limburg verstuurd naar de verschillende colleges van burgemeester en schepenen. Elke brief bevat één pin maar geeft het college de mogelijkheid om bij te bestellen.
- Deze actie wordt gekoppeld aan het eindevenement.

6.1.2 Productontwikkeling

Kwartetspel

Kwartetspel over de Limburgse soorten. De bedoeling van het spel is om jongere en oudere generaties op een ludieke wijze terug met elkaar in contact te brengen. De Limburgse soorten zijn hiervoor als 'levend erfgoed' uitermate geschikt. Heel wat van deze soorten zijn immers sterk gekoppeld aan historische landschappen: de boomleeuwerik en nachtzwaluw aan heide, de geelgors aan kleinschalige akkers en weilanden met houtkanten, de grauwe gors en de veldleeuwerik aan graanakkers rijk aan akkeronkruiden, de zwarte specht aan oude bossen, enz. Oudere mensen kennen deze stilaan verdwijnende landschappen vaak nog erg goed, zij zijn er immers in opgegroeid. Jongere generaties hebben die voeling met dit landschap echter veel minder. Toch is het belangrijk dat jongeren dit stukje geschiedenis uit hun eigen streek meekrijgen.

Op deze manier stimuleren we de trots en het respect van mensen voor onze typische natuur en landschappen, alsook de typisch Limburgse soorten die hieraan gekoppeld zijn. Respect voor deze zaken betekent ook dat de kans dat deze mensen zorg gaan dragen voor dit landschap en de soort vergroot. Via anekdotes, legendes, enz. zullen deze items op een speelse manier aan bod komen in het kwartetspel.

Op die manier wordt de verbondenheid tussen mensen en natuur enerzijds en verbondenheid tussen mensen onderling anderzijds gestimuleerd. De aanvraag voor de realisatie van het kwartetspel werd ingediend door het RLLK bij de Koning Boudewijnstichting.

6.1.3 Educatie

Doel

- Kinderen en jongeren informeren over en warm maken voor het project. Het belang van de Limburgse soorten en het behoud van biodiversiteit onder hun aandacht brengen.
- Jongeren op termijn inzetten bij het beheer van de soort.

Doelgroep

Kinderen en jongeren.

MOS (Milieuzorg Op School)

In het kader van MOS kunnen scholen de adoptiesoort van hun gemeente mee opnemen in hun MOS-thema “natuur op school” (basisonderwijs), “groenvoorziening” (secundair onderwijs) of voor enkele soorten het thema “water”. MOS-scholen werken steeds op drie niveaus: op klasniveau, op schoolniveau, en via een bezoek aan een natuureducatief centrum of een natuurgebied. Voor informatie en ondersteuning op deze drie niveaus kunnen de scholen terecht bij de provinciale MOS-begeleiders. Leermiddelen (voor zowel basis als secundaire scholen) kunnen steeds ontleend worden in het documentatiecentrum van het Provinciaal Natuurcentrum in Bokrijk.

Daarnaast werkt de provinciale MOS-werkgroep ook samen met de Limburgse hogescholen (passend binnen een MOS-werking).

- Per groep van adoptiesoorten (vogels, vlinders, zoogdieren, ...) maakten laatstejaarsstudenten van de XIOS-hogeschool (opleiding voor kleuteronderwijzer en onderwijzer) een educatieve handleiding met een verticale leerlijn (van kleuterniveau tot 6^{de} leerjaar). Hierbij horen heel veel lesideeën (vanuit wereldoriëntatie maar ook andere leergebieden) maar ook enkele concreet uitgewerkte lesjes of excursies.
- Het Provinciaal Natuurcentrum begeleidt bovendien een eindwerk aan de KHLim, rond het behoud van de biodiversiteit. Ook hierin is een verticale leerlijn (van 1^{ste} tot 6^{de} leerjaar) verwerkt met werkbladen en veel lesideeën voor elke graad.

Leerkrachten, ongeacht van welke basisschool in Limburg of welk leerjaar, kunnen dus beschikken over deze publicaties. Ze kunnen een belangrijke aanzet betekenen om aan de slag te kunnen met de gemeentelijke adoptiesoort. Deze publicaties kunnen uitgeleend worden in het documentatiecentrum van het Provinciaal Natuurcentrum.

Concreet voorbeeld

De bedoeling is dat de school deze activiteiten spreidt over het hele schooljaar. Best begint men met een brainstorm die resulteert in een planning waarbij gedurende momenten in (bijna) alle maanden van het schooljaar, alle graden bezig zijn met de adoptiesoort.

Hierna wordt een voorbeeld van hoe een MOS-school kan werken rond de adoptiesoort in haar gemeente gegeven.

- Samen met de MOS-werkgroep maken de directie en de leerkrachten een planning op voor de rest van het schooljaar (oktober)
- Naar aanleiding van een krantenartikel organiseert de leerkracht een klasgesprek over de achteruitgang van de biodiversiteit, leerlingen zoeken info over de soort(en) op in de plaatselijke bibliotheek en op het internet (november)
- Organiseer een inleefmoment voor gans de school: bv. een paar leerlingen die 's morgens als vlinder verkleed over de speelplaats 'fladderen', als salamander over de grond kruipen, als vogel door de lucht zweven, enz.(november-december)
- In de MOS-werkgroep en/of het leerlingenparlement worden mogelijke beschermingsacties besproken, een deskundige van een natuurvereniging wordt uitgenodigd en na enkele vergaderingen komt men tot een actieplan (oktober-februari)
- Tijdens de lessen Nederlands, muzische vorming (tekenen, knutselen, muziek, ...) wordt de creativiteit van de leerlingen aangesproken. Er worden bv. posters gemaakt die in de school worden opgehangen (mei-juni)
- Op de ouderraad wordt besproken hoe leerlingen en hun ouders gestimuleerd kunnen worden om in de eigen tuin maatregelen te nemen voor de adoptiesoort of aanverwante soorten (algemeen vlinders, vogels, amfibieën, ...). Tijdens een welbepaald weekend wordt een telmoment georganiseerd in alle tuinen van de gemeente (april)
- De milieuwergroep organiseert een persconferentie om de geplande actie op school toe te lichten (juni)
- Leerlingen bezoeken een natuureducatief centrum of helpen tijdens een project mee aan beheerswerken (oktober-mei)
- Educatieve publicaties, een cd-rom en posters over de dier- of plantengroep waartoe de adoptiesoort behoort, worden ontleend in het documentatiecentrum van het Provinciaal Natuurcentrum om te gebruiken tijdens de lessen (juni)
- Op het einde van het schooljaar wordt tijdens het schoolfeest gewerkt rond de adoptiesoort met de presentatie van de knutselwerkjes, zelf gemaakte liedjes, gedichten, ...
- Op school wordt een gedeelte van de parking heringericht en omgevormd tot een bloemenweide, een beestenpoel, etc. eventueel met zitbank en buitenklasje (volgend schooljaar)
- De MOS-werkgroep organiseert een evaluatiemoment en publiceert de resultaten in het schoolkrantje (begin volgend schooljaar)
- Ouders en burens worden betrokken bij onderhoud en toezicht van de aangelegde tuin of poel

6.1.4 Soortevenementen

Met een aantal doelgroepen kunnen “soortevenementen” zoals een vlinderweek, een amfibieënweekend, een vogeldag, etc. georganiseerd worden. Deze evenementen kunnen aan andere initiatieven zoals bijvoorbeeld “dag van de aarde” of “dag van de biodiversiteit” gekoppeld worden.

De provincie neemt hier samen met de regionale landschappen het voortouw en informeert de betreffende gemeenten.

6.1.5 Informatieverstrekking

Pers

In bijlage 4 vind je een basistekst die gebruikt kan worden bij het uitwerken van persteksten.

Er verschijnen ook artikels in tijdschriften o.a.

- meer wetenschappelijke artikels: bv. Natuur.Focus
- gepopulariseerde bijdragen: bv. in Libelle
- Europese communicatie : bv. Tijdschrift EU, Countdown 2010
- Limburgse communicatie: bv. Natuur & Milieu

Website

- www.limburg.be/limburgsesoorten
- www.likonaforum.be
- www.rlkm.be
- www.rllk.be
- www.rlh.be

Op de websites vind je algemene informatie over het project, de soorten, aankondigingen van activiteiten, ...

6.2 Regionale communicatie

6.2.1 Studievoormiddag

In het voor- en najaar van 2007 organiseert het RLLK een studievoormiddag voor schepenen en ambtenaren in het kader van het soortenproject.

Doel

- Gemeenten wegwijs maken in de mogelijkheden voor het uitvoeren van de acties uit het actieplan en gemeenten met elkaar in contact brengen en stimuleren om ervaringen rond projecten uit te wisselen
- Beleid met praktijk verbinden
- Politiek en ambtelijk draagvlak verbreden

Concrete uitwerking

De concrete uitwerking gebeurt door het team van het RLLK tijdens het voorjaar van 2007.

6.2.2 Educatieve poster

Het RLLK zal voor elke adoptiesoort uit het werkingsgebied een educatieve poster laten maken en iedere gemeente vijftig exemplaren van de poster van de betreffende adoptiesoort aanbieden. Bijkomende exemplaren kunnen door de gemeente aangekocht worden aan productieprijs. De gemeenten wordt gevraagd zich te engageren om deze posters te bezorgen aan vb. scholen, bibliotheken, culturele centra, enz.

Doel

Een breed publiek laten kennismaken met de gemeentelijke adoptiesoort en hen informeren wat ze zelf kunnen doen voor deze soort

Concrete uitwerking

De concrete uitwerking gebeurt door het team van het RLLK tijdens het voorjaar van 2007.

6.2.3 Soortenslinger

Het RLLK maakte in de loop van 2006 een 'soortenslinger'. Deze bestaat uit een waslijn waaraan bedrukte babypakjes zijn bevestigd. Elk pakje is bedrukt met een foto en wat informatie over een van de geadopteerde soorten. Deze soortenslinger kan opgehangen worden bij allerlei activiteiten waar het GALS-project aan gekoppeld kan worden: openingen van wandelgebieden, voorstelling van projecten, maar ook andere evenementen in de gemeente (vb. jaarmarkt).

Gemeenten kunnen de soortenslinger ontlenen voor activiteiten. Voor verdere informatie en afspraken, contacteer de promotor van het GALS-project bij het RLLK.

Doel

Mensen laten kennismaken met de adoptiesoort uit hun eigen gemeente. Bovendien plaatst de soortenslinger de adoptie in de gemeente in een groter kader (GALS), geeft het een goed beeld van de totaliteit van het project. De indrukwekkende slinger toont op een ludieke wijze dat alle 44 Limburgse gemeenten meedoen aan dit project.

Concrete uitwerking

De concrete uitwerking gebeurt door het team van het RLLK tijdens het voorjaar van 2007.

6.2.4 Soortencursussen

In de loop van 2006 en 2007 zal het RLLK voor elke adoptiesoort uit het werkingsgebied een soortencursus organiseren. Deze cursus zal bestaan uit een excursie in een gebied in de gemeente waar de soort voorkomt. Zaken als kenmerken van de soort, het leefgebied, nuttige acties en wijze van monitoring kunnen aan bod komen.

Doel

- Mensen laten kennismaken met de adoptiesoort uit hun gemeente
- Mensen warm maken om mee te doen aan de monitoring van de soort in de gemeente en hen de nodige informatie mee te geven hoe dit dient te gebeuren

Concrete uitwerking

- Het RLLK selecteert gunstige periodes, contacteert lesgevers en selecteert locaties voor de excursies
- Het RLLK verzorgt ook de bekendmaking van de cursussen via allerhande kanalen

6.2.5 Infoborden

Maken van infoborden en tentoonstellingspanelen over de soorten, gekoppeld aan lopende initiatieven en projecten van het RLLK of waarin het RLLK betrokken is (de Wijers, Zwarte beek, bossen van de Lage Kempen, project Landschapssterren, enz.).

Doel

- Mensen informeren over de Limburgse soort, de levenswijze, het beheer,...
- Bedrijven/particulieren die beheer doen, erkennen en herkennen als voorbeeld wat voor hen een extra stimulans is de soort verder te beschermen.

Concrete uitwerking

Het ontwerp en de uitwerking gebeurt door het team van het RLLK in overleg met iedere gemeente en eventuele andere partners, waarbij bekeken wordt of de aanmaak van dergelijke borden relevant is in die gemeente.

6.2.6 Bibliotheekhoekje

Aan de bibliotheken in iedere gemeente wordt de mogelijkheid gegeven een soortenhoekje te voorzien, een hoekje met boeken over de soortgroep (vb. vogels) of de adoptiesoort. Deze informatie is zowel voor volwassenen als voor kinderen. RLLK reikt titels van boeken aan.

Doel

- Inwoners informeren over de geadopteerde soort en over de soortgroep in het algemeen
- Aanreiken van informatie die geïnteresseerde burgers kan aanzetten acties op eigen terrein te ondernemen

Concrete uitwerking

RLLK overlegt met de milieuambtenaar en de bibliothecaris, geeft titels van boeken door, en zorgt voor een poster.

Timing

Na de levering van de posters

6.2.7 Communicatiekanalen

- Website RLLK www.rllk.be: algemene info over het project, paspoortjes soorten, e-cards van de adoptiesoorten, rubriek 'soort van de maand', enz.
- RLLK-nieuwsbrief: digitale nieuwsbrief met korte nieuwtjes of aankondigingen. De nieuwsbrief verschijnt om de vier maanden
- Landschapskrant RLLK: in iedere uitgave komt een artikel over de Limburgse soorten, per thema gegroepeerd. De landschapskrant verschijnt 2 maal per jaar.
- Wandelkaarten: indien de soort voorkomt in een wandelgebied, uitgewerkt door het RLLK, wordt een woordje uitleg over het project en de soort bij de wandelkaart gevoegd

Concrete uitwerking

- De uitwerking gebeurt door de medewerkers van het RLLK
- Dit gedeelte wordt inhoudelijk ondersteund door de promotor

6.3 Gemeentelijke communicatie

6.3.1 De zwarte specht als mascotte voor de samenwerking tussen de gemeente en de militaire overheid

De gemeente Leopoldsburg kan op ludieke manier de goede samenwerking met de militaire overheid onder de aandacht brengen. De zwarte specht kan hiervoor een mascotte zijn. Op deze manier krijgt de soort meer bekendheid bij de bevolking en de militaire overheid. Gekoppeld aan deze acties kan steeds het verhaal van het belang van dood hout in bossen meegegeven worden (zie paragraaf 6.3.2).

Als ludieke acties kunnen infoborden, posters, spandoeken gemaakt worden. Ook een leuke quiz of wedstrijd voor kinderen rond de zwarte specht kan opgemaakt worden. Ook kan een cartoon gemaakt worden van de zwarte specht als paramilitair: zijn rode 'pet' kan als rode baret getekend worden of er kan een vliegenierspetje van gemaakt worden.

Voorbeelden van waar dergelijke acties kunnen plaatsvinden zijn de volgende.

- Opendeurdag bij het leger
- Gordel rond het kamp van Beverlo
- Jaarmarkt/braderij

Doelgroep

Militaire overheid, gemeente, inwoners van Leopoldsburg

Concrete uitwerking

De gemeente overlegt met de militaire overheid welke mogelijkheden er zijn voor een samenwerking.

6.3.2 De zwarte specht als mascotte voor het belang van dood hout in het bos

'Dood hout brengt leven' is geen loze uitspraak! Heel wat organismen zijn afhankelijk van dood hout voor hun voortbestaan, denk maar aan paddestoelen, insecten (kevers, wormen) of vogels (spechten). Een evenwichtig bos bestaat dan ook deels uit levend en deels uit dood hout. De 'opruimers' van het bos hebben de belangrijke taak om dood materiaal te recyclen. Zo worden de voedingsstoffen uit het afgestorven materiaal opnieuw gebruikt.

Voor mensen is dood hout vaak 'afval', iets wat niet thuis hoort in een bos. Dode bomen of stronken, afgebroken takken enz. worden dan ook vaak verwijderd. Spijtig, want heel wat levende wezens zouden er maar al te blij mee zijn. Zo ook de zwarte specht, die zijn lievelingsvoedsel vaak gaat zoeken in dode en vermolmde stammen en takken.

Het thema dood hout in het bos kan opengetrokken worden naar de problematiek rond verwerken van afval in de tuin (zie paragraaf 5.1.4). Het project AMBER van Natuurpunt-Limburg biedt mensen ideeën aan om organisch tuinafval creatief te verwerken in de tuin, bijvoorbeeld in een takkenwal. Op die manier wordt het afval in de tuin zelf verwerkt. Bovendien biedt een takkenwal een onderkomen voor heel wat dieren die er hun nest- of schuilgelegenheid vinden.

Ook in de bestrijding van exotische boomsoorten kan waar mogelijk gekozen worden voor het 'ringen'¹ van bomen zonder ze te vellen en te verwijderen. Op deze manier sterven de bomen al staande af en kunnen ze nog een waardevolle functie vervullen als voedselbron of nestel- en schuilplaats voor heel wat insecten, vogels enz.

Doelgroep

Boseigenaars, gemeente, inwoners van Leopoldsburg, AMBER, Natuurpunt

Concrete uitwerking

Op infoborden, via folders enz. kan het belang van dood hout in een bos en ecologisch bosbeheer aan de mensen duidelijk gemaakt worden. Hiervoor kan samengewerkt worden met het ANB en de bosgroepen. Er kan een infoavond georganiseerd worden rond dit thema.

De gemeente kan bovendien een voorbeeldtuin ontwikkelen en/of infomomenten rond afval in de tuin organiseren in samenwerking met AMBER.

6.3.3 Website, artikels in gemeentelijk infoblad

Permomenten hebben als doel het grote publiek te informeren over gerealiseerde acties en om deze acties in een ruimer kader te plaatsen (vb. link met het Countdown 2010-programma). De gemeente kan dit via verschillende mediakanalen realiseren.

Doelgroep

Inwoners en bezoekers van de gemeente

Concrete uitwerking

Website

Hier kan een algemeen tekstje op komen rond het project en de gerealiseerde acties voor de zwarte specht. Belangrijk hierbij is dat de algemene aandachtspunten van het project goed belicht worden. Deze zijn te vinden in bijlage 4. De teksten kunnen geïllustreerd worden met foto's en/of tekeningen van de zwarte specht. Een aantal zullen beschikbaar zijn vanuit de provincie Limburg en/of vanuit het RLLK.

¹ ringen betekent dat de schors rondom de boom op één plaats verwijderd wordt zodat deze staand sterft.

Bijkomend kan op de website de 'fiche met tips voor de zwarte specht' gezet worden, dit als suggestie naar wat mensen zelf kunnen doen voor deze soort. Geïnteresseerden kunnen dit document dan downloaden van de website.

Verdere richtlijnen voor de website

- te vermelden logo's: logo Limburgse soorten, logo IUCN countdown 2010, eventueel verenigd in de banner
- kader de actie(s) steeds in het grote verhaal: waarom doen we dit? Is deze actie met andere acties verbonden, komt er een vervolg, is er al iets aan vooraf gegaan, enz.
- links naar andere websites
 - www.rllk.be; www.rlkm.be; www.rlh.be
 - www.limburg.be/limburgsesoorten; www.limburg.be/LIKONA
 - www.countdown2010.net

Artikels in gemeentebladje

In deze artikels kan hetzelfde aan bod komen als op de website.

Persmomenten

Voor de persmomenten gelden dezelfde aanbevelingen als voor de website en de artikels in het gemeentebladje.

6.3.4 Tentoonstelling over de zwarte specht en ecologisch beheer in bossen

De zwarte specht is een mooie symboolsoort voor het belang van een ecologisch verantwoord bosbeheer. Het belang van dood hout in een stabiel boscysteem kan bijvoorbeeld erg leuk verteld worden door de zwarte specht omdat hij er zelf graag zijn voedsel zoekt. Naar scholen en bezoekers in de gemeente kan een tentoonstelling rond de zwarte specht en ecologisch bosbeheer een leuk en leerrijk initiatief zijn.

Volgende elementen kunnen in een dergelijke tentoonstelling aan bod komen.

- Belang van dood hout in het bos, een evenwichtig bossysteem, kringloop van eten en gegeten worden
- Belang van spechten als 'vastgoedspecialisten': spechten maken zelf nestholten die later door andere holenbroeders en vleermuizen gebruikt kunnen worden
- Hoe ziet een ecologisch waardevol bos eruit: verschillende lagen, variatie in boomsoorten, dood hout in het bos, enz.
- Welke andere dieren profiteren mee van een ecologisch verantwoord bosbeheer

Doelgroep

Schoolkinderen. De leeftijdsgroep moet bepaald worden voor gestart wordt met de uitwerking van de tentoonstelling.

Concrete uitwerking

Bij de uitwerking van een tentoonstelling worden best leerkrachten van de doelgroepleeftijd betrokken. Zij hebben ervaring met de leerdoelen en eindtermen van deze leeftijden en kunnen inschatten wat hun leerlingen aankunnen en wat te moeilijk of te gemakkelijk is. Eventueel kan er met de bosgroepen samengewerkt worden.

6.3.5 Educatief pakket voor scholen rond de zwarte specht

Gekoppeld aan de tentoonstelling over de zwarte specht kan een educatief pakket voor scholen ontwikkeld worden rond deze soort. Als basis kunnen eventueel bestaande educatieve pakketten gebruikt worden. Een lijst van bruikbare pakketten per (groep van) adoptiesoort(en) werd opgemaakt door de MOS-begeleiders van de provincie Limburg. Deze lijst kan bij hen geraadpleegd worden.

Als activiteit op school zou bijvoorbeeld een insectenhotel of beestentoren gebouwd kunnen worden (voorbeelden: zie bijlage op cd-rom). Een insectenhotel of beestentoren is een soort toren met allerlei schuilplaatsen voor insecten. Zo is er een verdieping met stenen, met blokken hout waarin gaatjes werden geboord, rietstengels, enz. Ook rond holenbroeders kunnen activiteiten georganiseerd worden: nestkasten maken bijvoorbeeld. Zwarte spechten maken zelf geen gebruik van nestkasten, maar zijn eigenlijk de nestkastbouwers in de natuur: nestholtes uitgehakt door (zwarte) spechten worden de daaropvolgende jaren vaak door andere holenbroeders gebruikt (kauwen, vlermuizen, ...).

Contact

MOS-begeleiders PNC Bokrijk. (contactgegevens: zie bijlage 4)

Voor het opmaken van een educatief pakket kunnen eventueel studenten (PHL, KHK, XIOS) ingeschakeld worden. Het uitwerken van dergelijk pakket kan kaderen in een eindstage van hun opleiding.

Aan de XIOS-hogeschool werden in 2006-2007 door studenten leerlijnen en lesideeën uitgewerkt in het kader van het GALS-project en biodiversiteit in het algemeen. Deze zaken kunnen geraadpleegd worden via het PNC in het Groene Huis.

Educatief natuurbeheer is een project van Natuurpunt waarbij scholen op een aangename manier kunnen kennismaken met natuurbeheer. Een gedeelte van het programma bestaat uit een toelichting met dia's, maar de kinderen kunnen ook zelf de handen uit de mouwen steken en zelf meehelpen aan het terreinbeheer. Tijdens een excursie een aantal maanden later kunnen ze dan zien welke resultaten het beheerswerk dat zij uitvoerden oplevert en waarom het zo belangrijk is. Scholen kunnen Natuurpunt contacteren om dergelijke activiteit aan te vragen.

Contact

Educatief Natuurbeheer van Natuurpunt vzw, hogescholen (PHL, KHK, XIOS)

6.3.6 Koppelen van de adoptie van de zwarte specht aan allerhande culturele of andere evenementen

De zwarte specht heeft een aantal erg leuke kenmerken die connecties oproepen met jaarlijks georganiseerde evenementen of activiteiten. Door de zwarte specht hieraan te koppelen, wordt de soort op een leuke manier bekend gemaakt bij de bevolking van Leopoldsburg.

Voorbeelden van activiteiten zijn de volgende.

- ‘Zwarte-spechtpraalwagen’ in de Carnavalsstoet
- Creatieve opdrachten voor groepen die werken rond beeldende kunst (boetseren, beeldhouwen, tekenen, schilderen, ...) of muziekgroepen (componeren van een ‘zwarte-spechtprelude’, militaire mars, een roffelkorps), enz.
- Ontwerpen en maken van een kunstwerkje voor een locatie in de gemeente: bijvoorbeeld een rond punt, een marktpleintje, ...
- Wanneer een nieuwe wijk wordt aangelegd, kan een van de straten tot ‘(zwarte) spechtstraat’ gedoopt worden.
- Ontwikkelen van een cartoonfiguurtje: zwarte specht met een rode baret, wat verwijst naar de militaire overheid.

De gemeente zal in de loop van 2007 en 2008 onderhouds- en herstelwerken uitvoeren aan de dreven van de Koning Leopold-III laan. Een aantal bomen zullen verwijderd worden, gaten worden opnieuw opgevuld met nieuwe bomen en een aantal bomen krijgen een onderhoudsbeurt. Deze werken zullen gepaard gaan met tal van activiteiten rond de dreef (vertelavonden, markt, tentoonstelling, enz.) en zullen gekoppeld worden aan bestaande jaarlijkse evenementen (kampdag, 4x4-rally, Harleytreffen, enz.). De bedoeling van deze activiteiten is om verenigingen en omwonenden te betrekken bij de werken en dichter bij elkaar te brengen.

De zwarte specht kan als mascotte bij deze activiteiten gebruikt worden. Het is een soort die sterk gebonden is aan oude bomen, wat de koppeling met het project van de Koning Leopold-III laan mogelijk maakt.

De gemeente houdt bij het uitwerken van de activiteiten rekening met de mogelijkheid om de zwarte specht als mascotte te laten fungeren. Tegelijk kan het verhaal van het belang van oude bomen/bossen meegegeven worden, alsook de informatie rond het soortenproject, biodiversiteit enz.

6.3.7 Sturing van recreatie en toegankelijkheid

Zwarte spechten zijn relatief verstoringgevoelige dieren. Voldoende rust is dan ook erg belangrijk voor deze soort. Bij het toegankelijk maken van grote boscomplexen en het inrichten van wandel-, ruiter- en fietspaden dient hiermee rekening gehouden te worden. Zo kan ervoor gezorgd worden dat sommige delen van het boscomplex niet of nauwelijks toegankelijk zijn door er geen paden te voorzien of geen bewegwijzerde wandelingen door te laten lopen. Rond andere, minder kwetsbare plaatsen, kan de recreatie dan meer geconcentreerd worden. Niet enkel de zwarte specht, ook andere bossoorten zoals havik, buizerd en wespandief zullen baat hebben bij relatief grote delen bos met een beperkte verstoring door bezoekers.

6.3.8 Fiche voor boseigenaars met maatregelen voor de zwarte specht

Privé-boseigenaars kunnen in hun eigen bossen maatregelen nemen om de kansen voor de zwarte specht (en andere bossoorten) te vergroten. Deze tips worden in een handige fiche samengevat. De fiche bevat concrete maatregelen en aandachtspunten ten voordele van de zwarte specht. Dat ook andere soorten hiervan meeprofiteren maakt dat de zwarte specht een mooie symboolsoort is voor ecologisch waardevolle bossen.

Doelgroep

Privé-boseigenaars van de bosgroep West-Limburg

Concrete uitwerking

Het RLLK werkt in samenwerking met de Limburgse bosgroepen deze fiche uit. Boseigenaars kunnen de fiche verkrijgen via de gemeente en de bosgroepen (zie bijlage op cd-rom).

6.3.9 Communicatie buiten provincie

Bezorgen van de fiche voor boseigenaars aan andere bosgroepen in Vlaanderen

Ook de bosgroepen in andere provincies kunnen de fiche rond de zwarte specht gebruiken om het verhaal van het belang van dood hout en ecologisch bosbeheer mee te geven. Deze fiche wordt bezorgd aan de coördinatoren van de bosgroepen. Meer informatie en contactgegevens zijn te vinden op www.bosgroepen.be.

GEMEENTEN ADOPTEREN LIMBURGSE SOORTEN

Actieplan zwarte specht

LEOPOLDSBURG

7 Monitoring en beheersevaluatie

7 Monitoring en beheersevaluatie

Dit hoofdstuk is gebaseerd op Hustings et al. (1985), van Dijk (1996), Lambrechts et al. (2003), Dochy (2004), Leysen & Gabriëls (2006).

In 2010 willen we weten welke inspanningen er in de gemeente voor de zwarte specht geleverd werden. We willen ook weten of die inspanningen een invloed hebben gehad. Hoe is het gesteld met het leefgebied van de zwarte specht? Zijn er broedkoppels bijgekomen of gaat de soort er op achteruit? Hoe we die vragen beantwoorden wordt in dit hoofdstuk beschreven.

7.1 Inventariseren van de inspanningen

- Het registreren van gemeentelijke acties is een gemeentelijke taak. We vragen de gemeente dan ook een logboek en een persmap bij te houden.
- In het logboek wordt een korte beschrijving van de actie, de datum waarop de actie plaatsvond en - indien relevant - het aantal deelnemers dat aan de actie deelnam genoteerd. Indien mogelijk wordt eveneens genoteerd welke doelgroepen aan de actie deelnamen. In het logboek worden ook een aantal eenvoudig te meten indicatoren genoteerd die informatie geven over de interesse van de inwoners (= sociale draagvlak). We geven enkele voorbeelden.
 - Tonen de inwoners interesse voor het adoptieproject, wordt er informatie over het adoptieproject bij de gemeente gevraagd of worden er eerder bezwaren over het adoptieproject en bijhorende acties gemeld.
 - Krijgt de gemeente rechtstreekse positieve commentaar van de burger. Indien dit zo is, is dit ook een teken van draagvlak.
 - Indien een informatiebrochure of folder wordt aangeboden over de adoptiesoort kan ook opgevolgd worden hoeveel brochures er worden aangevraagd door de inwoners.
- Krantenartikels, artikels in het gemeentelijke of provinciale tijdschrift, informatie op websites of informatie in folders wordt verzameld in een persmap.

De informatie in het logboek en de persmap gecombineerd met informatie over het gemeentelijke budget, het aantal ingediende projecten in het kader van de samenwerkingsovereenkomst, de bestuurlijke aandacht die het project krijgt (vb. agendering, studiedagen/vergaderingen bijgewoond/georganiseerd, etc.) zijn een goede graadmeter voor het draagvlak in de gemeente.

We vragen elke gemeente een vragenlijst in te vullen (bijlage "gemeentelijke vragenlijst" op cd-rom) en die jaarlijks naar het PNC op te sturen waar ze verwerkt zal worden.

7.2 Monitoring van de soort

In 2010 willen we vast kunnen stellen of het beschikbare leefgebied voor de zwarte specht is toegenomen en of het aantal broedkoppels in de gemeente is gestegen. Zoals in hoofdstuk 2 vermeld, zijn in Leopoldsburg vooral de oude grote gemengde bossen belangrijk voor deze soort. De ligging van deze bossen is vrij goed gekend (cf. de boskartering). Bij het inventariseren van de soort is het echter toch interessant in de kolom opmerkingen op invulformulier 5 een aantal kenmerken van het bos te noteren. Vooral de verhouding loofhout: naaldhout is interessant, de aanwezigheid van grote bomen (vooral beuken), dood hout en open plekken in het bos zijn eveneens indicatoren voor een goed leefgebied.

Om de populatietrends correct te kunnen vaststellen moet jaarlijks het aantal broedparen in de geschikte gebieden worden geteld.

Bepaling van de status van de soort

De methoden om vogels te inventariseren via het in kaart brengen van territoria, zijn goed gekend. In het kader van verschillende broedvogelatlassen in zowel Limburg als Vlaanderen werd een goede methode uitgewerkt. In Limburg wordt de integrale territoriumkartering gebruikt die o.a. beschreven wordt in de “cursus vogelinventarisatie” uitgewerkt door de LIKONA vogelwerkgroep i.s.m. Natuurpunt Educatie (Leysen & Gabriëls, 2006). Voor een gedetailleerde bespreking verwijzen we naar dit en de hierboven vermelde boekwerkjes.

Het is zeer belangrijk om bij elke telling deze methode te gebruiken. Als de tellingen bij elk bezoek op een andere manier uitgevoerd worden, kan je ze immers niet meer met elkaar vergelijken wat betekent dat je geen trends kan vaststellen. De vogelwerkgroep van LIKONA richt samen met Natuurpunt Educatie “vogelkijkcursussen” in (meer informatie op: www.natuurpunt.be). Het is dus zeker de moeite waard om met deze mensen contact op te nemen. In dit hoofdstuk vatten we enkel de belangrijkste aandachtspunten samen die bij het inventariseren van zwarte specht in het oog gehouden moeten worden.

In hoofdstuk 2 wordt de soort in detail beschreven. Je hoort de vogels echter vaak voor je ze ziet. Het geluid kan je op volgende link beluisteren (www.vogelvisie.nl/soort/zwarte_specht.php).

Methode

De belangrijkste gebieden in Leopoldsburg zijn de oudere bossen. Deze gebieden moeten zeker onderzocht worden.

De gebieden worden jaarlijks in de periode februari tot juni maar vooral van half februari tot half april (cf. de voortplantingsperiode) minstens drie (maar liefst zes) keer afgewandeld of traag afgefietst. Elk bezoek start kort na zonsopgang en duurt minstens 45 minuten/km². Tijdens elk bezoek wordt een veldkaart ingevuld (kaarten op cd-rom). De tijdsduur van het bezoek, het begin uur, de datum van je bezoek en de weersomstandigheden worden op deze veldkaart genoteerd. Bij elk bezoek wordt een nieuwe veldkaart ingevuld.

Tijdens elk bezoek worden alle waarnemingen van zwarte specht genoteerd. Duid ook aan of het om een mogelijk (1), een waarschijnlijk (2) of een zeker (3) broedgeval gaat.

Voor zwarte specht zijn dit onder andere de volgende kenmerken.

- Territorium indicerende waarnemingen. Roffelende of roepende mannetjes.
- Nestindicerende waarnemingen, waarnemingen die wijzen op de aanwezigheid van een nest of jongen zijn alarmerend gedrag, transport van voedsel of nestmateriaal, oudere vogels met jongen en de aanwezigheid van een (pas gebruikt) nest of eischalen. Ga echter nooit actief naar nesten op zoek (te arbeidsintensief + verstoring van het broedkoppel). Als je een nest vindt ga dan ook na of dit nog bewoond wordt door zwarte spechten. Oudere nesten worden immers door heel wat andere dieren gebruikt.

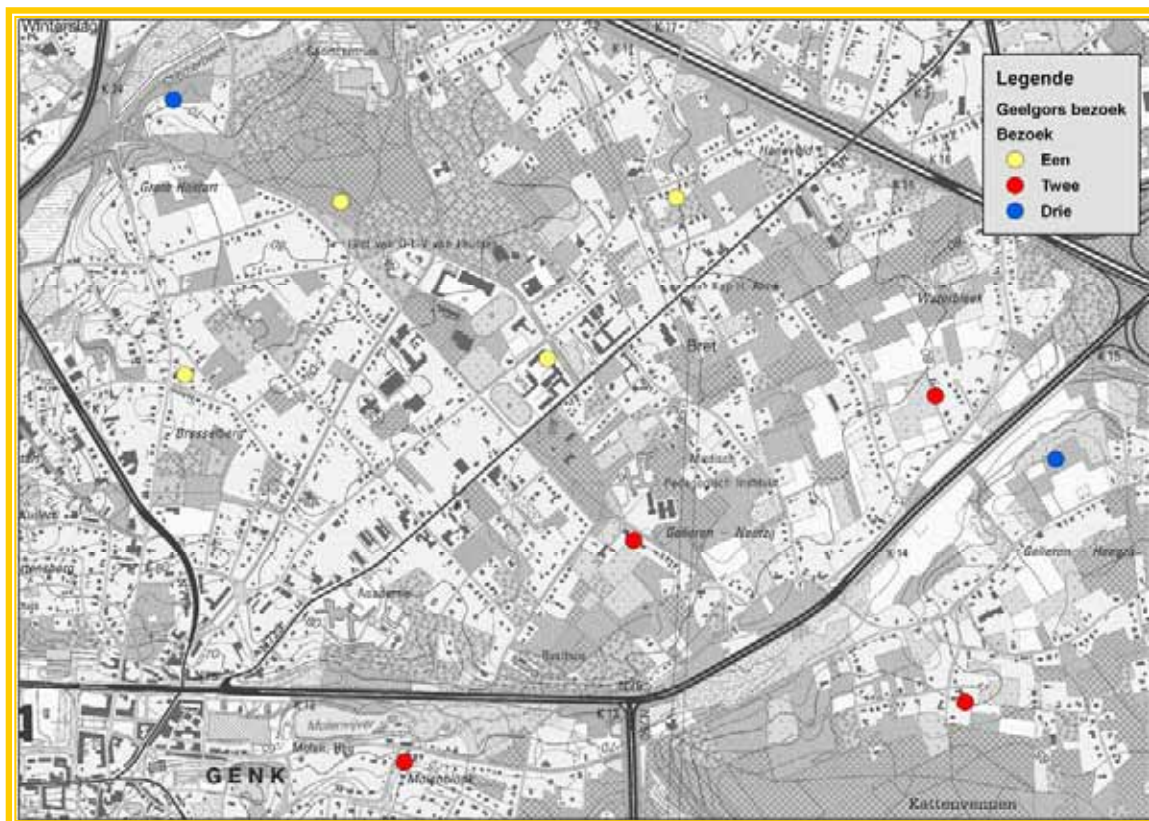
Duid “uitsluitende waarnemingen”, t.t.z. waarnemingen van met zekerheid verschillende dieren, ook aan op je kaart (verbind de beide waarnemingspunten met een stippellijn). Als je zeker bent dat een zelfde dier tweemaal wordt waargenomen duid je dat ook aan (verbind de beide waarnemingspunten met een volle lijn). Dat vereenvoudigt de verwerking van de gegevens.

Hoewel je je vooral concentreert op de zwarte specht is het ook nuttig de aanwezigheid van andere vogelsoorten te noteren. Een eenvoudige soortenlijst (= opsomming van de soorten die in je gebied voorkomen) geeft reeds informatie over de status van je leefgebied.

Kijk tot slot je veldkaart onmiddellijk na het beëindigen van je telronde na. Een fout is snel gemaakt. Na de telronde zitten je waarnemingen echter nog vers in je geheugen. Een of meerdere weken later is dat niet langer het geval.

De gegevens van de veldkaarten kopieer je naar een nieuwe kaart, je soortkaart. Die vul je na elk bezoek verder aan. Gebruik voor elk bezoek een andere kleur (of letter) en vermeld op je kaart welke kleur (of letter) met welke datum overeenkomt.

Als alles goed wordt uitgevoerd, zou je op het einde van het seizoen een kaartje zoals figuur 7.1 moeten hebben.



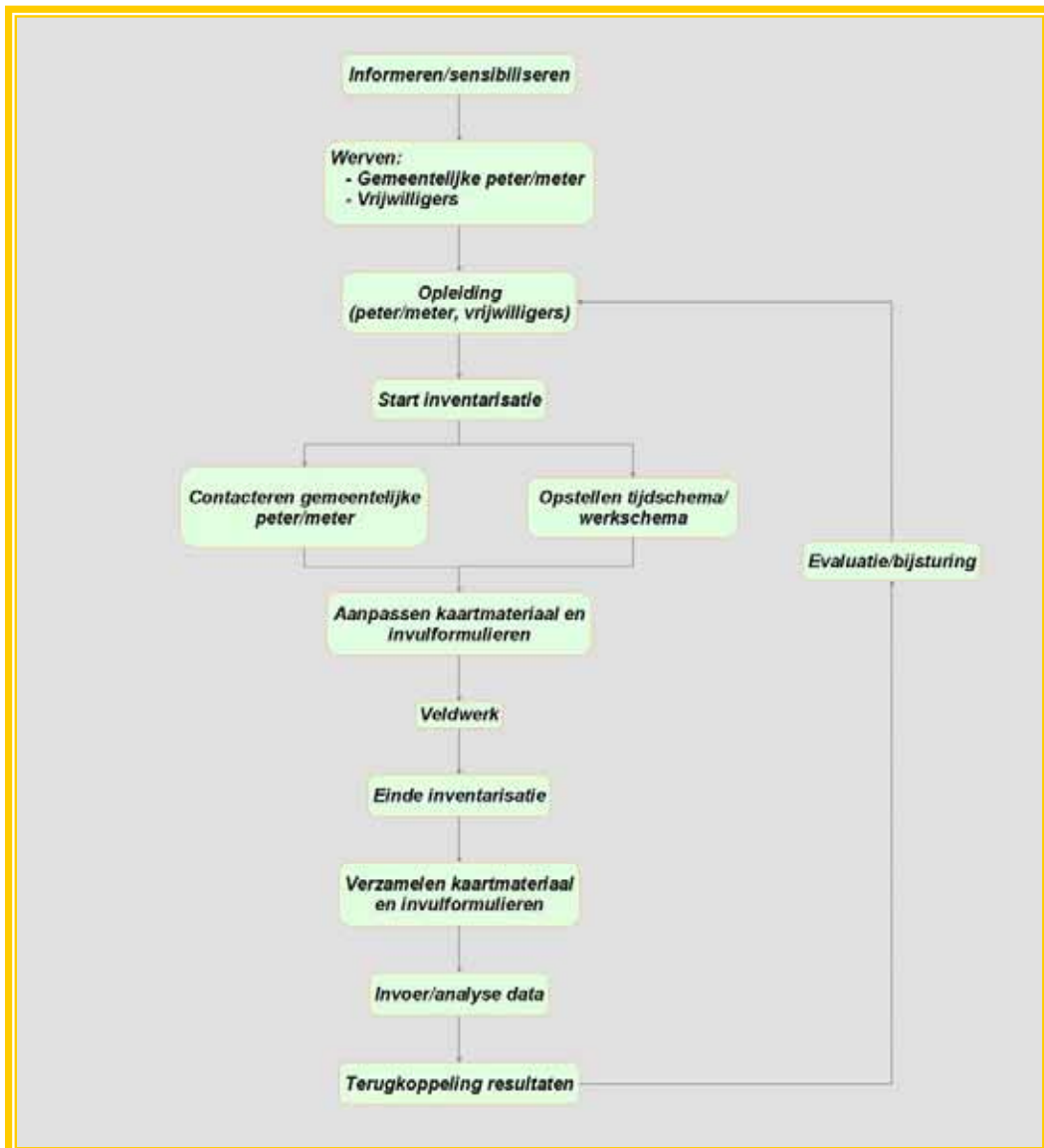
Figuur 7.1 Voorbeeld van een soortkaart. De waarnemingen van elk bezoek worden in een andere kleur aangeduid. De stippellijn wijst op elkaar uitstluitende waarnemingen.

In de cursus van Leysen & Gabriëls (2006) en van Dochy (2004) kan je lezen hoe je a.d.h.v. een soortkaart de territoria afbakt. Wie het niet ziet zitten de soortenkaarten te verwerken, kan hiervoor ook hulp vragen bij de mensen van de LIKONA vogelwerkgroep.

7.3 Taakverdeling

Bij de inventarisatie van deze soort worden verschillende organisaties en groepen betrokken. Het is dan ook bijzonder belangrijk goede afspraken te maken. In figuur 7.2 geven we een schematisch overzicht van de verschillende stappen.

We onderscheiden drie fasen. De voorbereiding, de eigenlijke inventarisatie en de verwerking nadien.



Figuur 7.2 Overzicht van de verschillende stappen die bij de organisatie van een inventarisatie moeten doorlopen worden.

7.3.1 Voorbereiding

Informereren/sensibiliseren

Een eerste stap is alle betrokkenen in de gemeente informeren. Welke soort werd er geadopteerd? Welke initiatieven zijn er gepland (opleidingen, uitstappen, inventarisaties)? Waar en wanneer vinden die activiteiten plaats? Hoe kunnen geïnteresseerden zelf hun steentje bijdragen? Al deze informatie moet op de een of andere manier aan mogelijke vrijwilligers doorgegeven worden.

Zowel de gemeente, het regionale landschap als de provincie gebruiken hiervoor hun informatiekanaal. Meer details zijn te vinden in hoofdstuk 6. Vooral de gemeente heeft hier een belangrijke taak naar haar inwoners toe. Om de monitoring efficiënt te laten verlopen is het immers belangrijk in elke gemeente een trekker aan te duiden, de adoptie peter/meter. De gemeente, eventueel geholpen door het regionaal landschap en LIKONA, duidt deze persoon aan en geeft zijn/haar coördinaten door aan de LIKONA coördinator (zie adresgegevens in bijlage 3).

Opleiden

Soorten en leefgebieden inventariseren is niet altijd even eenvoudig. Daarom wordt er opleiding voorzien voor de gemeentelijke peter/meter en de vrijwilligers.

Heel wat organisaties bieden dergelijke cursussen aan (zie hoofdstuk 6). Specifiek voor de zwarte specht vermelden we de cursussen en uitstappen die door het regionaal landschap rond de geadopteerde soorten georganiseerd worden (zie hoofdstuk 6) en de uitstappen van de herpetologische werkgroep van LIKONA.

De gemeente ondersteunt deze opleiding. Zij voorziet bijvoorbeeld vergaderruimte, organiseert de nodige postverzendingen, plaatst de aankondiging op de website en in het gemeentelijk infoblad of stelt haar kopieermachine en/of printers ter beschikking.

7.3.2 De eigenlijke inventarisatie

Opstart inventarisatie

Bij de start van elk nieuw seizoen neemt de LIKONA verantwoordelijke contact op (eventueel via het regionaal landschap) met de gemeentelijke peter/meter en bezorgt hem/haar het nodige materiaal (zie 7.2). Kaarten en invulformulieren vind je op de bijgeleverde cd-rom. De gemeente kan haar infrastructuur ter beschikking stellen om deze af te printen. Indien kaarten aangepast moeten worden via een GIS -systeem (vb. inkleuren nieuwe telgebieden, leggen trajecten, etc.) dan kan hiervoor een beroep gedaan worden op de LIKONA coördinator.

De gemeentelijke peter/meter wordt eveneens geïnformeerd waar en wanneer er geteld moet worden.

De peter/meter neemt vervolgens contact op met de vrijwilligers en verdeelt het werk.

Inventarisatie

De peter/meter houdt contact met de vrijwilligers en controleert of de vooropgestelde doelstellingen gehaald worden. Hij/zij speelt eventuele vragen door aan deskundigen zoals de specialisten van de herpetologische werkgroep van LIKONA (contactgegevens in bijlage 3). Met vragen over stafkaarten en/of invulformulieren of het uitlenen van materiaal kan je bij het PNC terecht (contactgegevens in bijlage 3).

Iedere teller zorgt dat de volledig ingevulde formulieren en de stafkaarten bij de gemeentelijke peter/meter belanden. Als er een jaarlijkse terugkomdag georganiseerd wordt is dit het uitgelezen moment om al deze gegevens te verzamelen. De gemeentelijke peter/meter stuurt alle verwerkte gegevens door aan de LIKONA verantwoordelijke (contactgegevens in bijlage 3).

Het is eveneens belangrijk de vrijwilligers regelmatig te informeren over de voortgang van het project. Dit kan o.a. op de gemeentelijke website, op de website van het regionaal landschap of op infoavonden georganiseerd door de gemeente of het regionaal landschap. Dit kan een jaarlijkse 'terugkomdag' voor de vrijwilligers worden waar de gemeente logistiek ondersteunt (zie ook hoofdstuk 6).

Verzamelen data

De gegevens worden door de vrijwilligers verzameld. Elke vrijwilliger zorgt er voor dat de bijgeleverde kaarten en invulformulieren volledig ingevuld worden.

Op het einde van het seizoen zorgt de gemeentelijke peter/meter ervoor dat alle formulieren aan de gemeente en aan de LIKONA coördinator bezorgd worden. De LIKONA coördinator neemt tijdig contact op met de peter/meter en/of de gemeente. Heel wat data gaan immers verloren omdat de gegevens niet tijdig of niet in de correcte vorm worden doorgegeven.

7.3.3 Naverwerking

Dataopslag en dataverwerking

Dit is specialistenwerk. Op het PNC worden de nodige databanken ontwikkeld waarin de gegevens opgeslagen kunnen worden. De data worden in deze databanken ingevoerd. Na een aantal jaren kan op basis van deze gegevens de trend van de geadopteerde soort worden bepaald. Deze trends geven dan aan in hoeverre de gestelde doelen bereikt werden en hoe effectief het gevoerde beheer was.

Terugkoppeling resultaten

Eens verwerkt moeten de resultaten teruggekoppeld worden naar de gemeenten en vrijwilligers. De LIKONA coördinator bekijkt samen met het regionaal landschap hoe dit best georganiseerd kan worden (vb. lokale presentaties, presentaties op de LIKONA - studiedag, presentaties op Vlaamse studiedagen, presentatie op jaarlijkse terugkomdag). De gemeente kan hier logistieke steun geven en meehelpen bij het uitwerken van deze presentaties.

GEMEENTEN ADOPTEREN LIMBURGSE SOORTEN

Actieplan zwarte specht

LEOPOLDSBURG

8 Verdere acties

8 Verdere acties

8.1 Stimuleren van afbakening van bosreservaten

Om het behoud van oude bossen te verzekeren op lange termijn kan overwogen worden om bepaalde delen te laten erkennen als bosreservaat. Zeker voor soorten die expliciet gebonden zijn aan relatief grote aaneengesloten oude bossen zoals de zwarte specht kunnen dergelijke bosreservaten op lange termijn van groot belang zijn. Immers, wanneer hout als brandstof opnieuw een hoge waarde krijgt en het exploiteren van bossen intensiever wordt, bestaat het gevaar dat de bomen geroid worden vooraleer ze de ouderdom bereiken waarop ze voor zwarte spechten geschikt worden. In sommige delen van Duitsland worden deze problemen reeds waargenomen (Gabriëls et al., 1994). Bosreservaten zijn bossen met een hoge ecologische waarde of waar nog voldoende kansen zijn om deze situatie terug te herstellen. Aan de erkenning van bossen als bosreservaat zijn bepaalde voorwaarden en eveneens een aantal consequenties verbonden. Dit dient grondig overlegd te worden met het ANB en Natuurpunt. Meer informatie rond bosreservaten kan nagevraagd worden bij het INBO en ANB.

GEMEENTEN ADOPTEREN LIMBURGSE SOORTEN

Actieplan zwarte specht

LEOPOLDSBURG

LITERATUURLIJST

Literatuurlijst

Berten, R., 1990. Natuur & Flora in Limburg. Lisec. Bokrijk-Genk.

Colazzo, S. & D. Bauwens, 2003. Aanwijzen van prioritaire soorten voor het natuurbeleid in de provincie Limburg. Verslag van het Instituut voor Natuurbehoud 2003.5, Brussel, 195 pp.

De Bruyn, L., A. Anselin, D. Bauwens, S. Colazzo, D. Maes, G. Vermeersch & E. Kuijken, 2003. The Status of Biodiversity in Flanders, 10 years after Rio. Bulletin of the Royal Belgian Institute of Natural Sciences, Biology 73: 37-47.

Dochy, O., 2004. Inventarisatiemethode akkervogels. Experiment akkervogelbescherming West-Vlaanderen 2004 – 2006. Advies van het Instituut voor Natuurbehoud IN.A.2004.47. Brussel, 19 pp.

Gabriëls, J., J. Stevens & P. Van Sanden, 1994. Broedvogelatlas van Limburg. Veranderingen in aantallen en verspreiding na 1985. Provincie Limburg, 366 pp.

Hustings, M.F.H., R.G.M. Kwak, P.F.M. Opdam & M.J.S.M Reijnen, 1985. Vogelinventarisatie. Achtergronden, richtlijnen en verslaglegging. Nederlandse Vereniging tot Bescherming van Vogels Zeist. Pudoc Wageningen, 495 pp.

Krijgsveld, C. L., S. M. J. Van Lieshout, J. Van der Winden & S. Dirksen, 2004. Verstoringgevoeligheid van vogels. Literatuurstudie naar de reacties van vogels op recreatie. Bureau Waardenburg in opdracht van Vogelbescherming Nederland.

Lambrechts, J., K. De Coster & M. Indeherberg, 2003. Handleiding voor monitoring van Grenspark De Zoom – Kalmthoutse heide. AEOLUS in opdracht van Grenspark De Zoom – Kalmthoutse heide. 67 pp.

Lemmens, T., 2007. Draagvlak voor soortbescherming bij de Limburgse gemeenten. Invloed van het project "Gemeenten adopteren Limburgse soorten". Thesis van de Wageningen Universiteit, Forest and Nature Conservation Policy Group, Wageningen, 104 pp.

Leysen, K. & J. Gabriëls, 2006. Cursus broedvogelinventarisatie. Cursus vogelwerkgroep LIKONA ism Natuurpunt Educatie, 17 pp.

Ministerie van de Vlaamse Gemeenschap AMINAL-afdeling Bos & Groen, 2004. Beheersplan domeinbos Leopoldsburg. Afdeling Bos & Groen in opdracht van de gemeente Leopoldsburg.

Peeters, M., A. Franklin, & J.L. Van Goethem, 2003. Biodiversity in Belgium. Koninklijk Belgisch Instituut voor Natuurwetenschappen, Brussels, 416 pp.

Peeters, M., J.L. Van Goethem, A. Franklin, M. Schlessler & H. De Koeijer, 2004. Biodiversiteit in België. Een overzicht. Koninklijk Belgisch Instituut voor Natuurwetenschappen, Brussels, 20 pp.

van Dijk, A.J., 1996. Broedvogels inventariseren in proefvlakken (handleiding Broedvogel Monitoring Project). SOVON, Beek-Ubbergen, 62 pp.

Vermeersch, G., A. Anselin, K. Devos, M. Herremans, J. Stevens, J. Gabriëls, & B. Van Der Krieken, 2004. Atlas van de Vlaamse broedvogels 2000-2002. Instituut voor Natuurbehoud. 495 pp.

Internetreferenties

Europese verdragen: overzicht: <http://europa.eu/scadplus/leg/en/s15006.htm>

Verdrag van Bonn: <http://europa.eu/scadplus/leg/en/lvb/l28051.htm>

Verdrag van Bern: <http://europa.eu/scadplus/leg/en/lvb/l28050.htm>

Vogelrichtlijn: <http://eur-lex.europa.eu/LexUriServ/LexUriServ.do?uri=CELEX:31979L0409:NL:HTML>

Habitatrichtlijn: <http://eur-lex.europa.eu/LexUriServ/LexUriServ.do?uri=CELEX:31992L0043:NL:HTML>

Natura2000: <http://europa.eu/scadplus/leg/en/lvb/l28076.htm>

6^{de} milieu actieprogramma van de Europese Gemeenschap:

<http://europa.eu/scadplus/leg/nl/lvb/l28176.htm>

www.vogelvisie.nl/soort/zwarte_specht.php

www.natuurpunt.be/

www.inbo.be/content/page.asp?pid=BEL_INT_NAT_SoortEnHabitatFiches

www.soortenbeleid.be/

www.natuurgeluid.nl/clubsnds.htm

GEMEENTEN ADOPTEREN LIMBURGSE SOORTEN

Actieplan zwarte specht

LEOPOLDSBURG

BIJLAGEN

Bijlagen

Bijlage 1: gemeentelijke soortentabel van de gemeente Leopoldsburg

In de eerste rij worden de Limburgse Soorten die in de gemeente voorkomen vermeld. In de linker kolom worden de criteria opgesomd en in de kolom daarnaast de maximum score die de soort voor dat criterium kan behalen. Onderaan staan de totale scores per soort. Zwarte specht haalde de hoogste score (30).

Leopoldsburg			zwarte specht	rugstreeppad	heivlinder	gewone bronlibel	veldkrekel	ronde zonnedauw
Aantal Limburgse soorten: 12			Score					
	Klasse	Score						
Rol van de gemeente								
Beschermingsmaatregelen voor de soort kunnen in het gemeentelijk beleid gekaderd worden.	Er werden al initiatieven genomen	10	0	0	0	0	0	0
	Er zijn initiatieven gepland	5	0	0	0	0	0	0
Risicofactoren								
De soort is erg gevoelig voor menselijke verstoring.		-5	0	0	0	0	0	0
De kans dat de soort op korte termijn verdwijnt is groot (kleine populatie, geïsoleerde populatie, lage dispersie-capaciteit soort, oncontroleerbare externe factoren..).		-5	0	0	0	0	0	0
Voordelen van de soort								
# gemeenten waarin de soort voorkomt.	1	20	0	0	0	0	0	0
	2 - 5	10	0	0	0	0	0	0
	6-10	5	0	5	0	5	0	0
# prioritaire soorten in de gemeente (score > 0).	1 - 10	5	5	5	5	5	5	5
Indicator soort, tzt. maatregelen getroffen voor deze soort komen ook andere (prioritaire Limburgse) soorten ten goede.		5	5	5	5	5	5	5
Aabare soort waarmee de gemeente zich kan identificeren (vermarktbaar).	Door de gemeente geprefereerde soort	10	10	0	0	0	0	0
	Voor de gemeente aanvaardbare soort	5	0	0	0	0	0	0
Draagvlak								
Bij het beheer van de soort kunnen meerdere doelgroepen betrokken worden.	>2 doelgroepen	10	10	10	10	0	10	10
	2 doelgroepen	5	0	0	0	5	0	0
SCORE			30	25	20	20	20	20

Noot: volgende Limburgse soorten worden eveneens in Leopoldsburg gevonden: bont dikkopje, boskrekel, negertje, snortikker, zompsprinkhaan, rode bosmier en grote ratelaar.

Bijlage 2: overzicht van de soorten die in de verschillende Limburgse gemeenten geadopteerd werden

Gemeente	Soort	Engelse naam	Wetenschappelijke naam
Alken	ijsvogel	common kingfisher	<i>Alcedo atthis</i>
As	jeneverbes	common juniper	<i>Juniperus communis</i>
Beringen	watersnip	common snipe	<i>Gallinago gallinago</i>
Bilzen	dwergblauwtje	small blue	<i>Cupido minimus</i>
Bocholt	geelgors	yellowhammer	<i>Emberiza citrinella</i>
Borgloon	gulden sleutelbloem	cowslip	<i>Primula veris</i>
Bree	grauwe klauwier	red-backed shrike	<i>Lanius collurio</i>
Diepenbeek	boomkikker	common tree frog	<i>Hyla arborea</i>
Dilsen-Stokkem	zadelsprinkhaan	bushcricket	<i>Ephippiger ephippiger</i>
Genk	rugstreepad	natterjack toad	<i>Bufo calamita</i> <i>Epidalea calamita</i>
Gingelom	knautiabij	solitary mining bee	<i>Andrena hattorfiana</i>
Halen	gewone eikvaren	common polypody	<i>Polypodium vulgare</i>
Ham	variabele waterjuffer	variable damselfly	<i>Coenagrion pulchellum</i>
Hamont-Achel	heivlinder	grayling	<i>Hipparchia semele</i>
Hasselt	gierzwaluw	common swift	<i>Apus apus</i>
Hechtel-Eksel	nachtzwaluw	nightjar	<i>Caprimulgus europaeus</i>
Heers	ingekorven vleermuis	geoffroy's bat	<i>Myotis emarginatus</i>
Herk-de-Stad	grote modderkruiper	weatherfish	<i>Misgurnus fossilis</i>
Herstappe	kattendoorn	spiny restharrow	<i>Ononis spinosa</i>
Heusden-Zolder	kleine ijsvogelvlinder	white admiral	<i>Limenitis camilla</i>
Hoeselt	das	badger	<i>Meles meles</i>
Houthalen-Helchteren	wekkertje	common green grasshopper	<i>Omocestus viridulus</i>
Kinrooi	grote weerschijnvlinder	purple emperor	<i>Apatura iris</i>
Kortesseem	eikelmuis	garden dormouse	<i>Eliomys quercinus</i>
Lanaken	klaverblauwtje	mazarine blue	<i>Polyommatus semiargus</i>
Leopoldsburg	zwarte specht	black woodpecker	<i>Dryocopus martius</i>
Lommel	boomleeuwerik	woodlark	<i>Lulula arborea</i>
Lummen	huiszwaluw	house martin	<i>Delichon urbica</i>
Maaseik	bosbeekjuffer	beautiful demoiselle	<i>Calopteryx virgo</i>
Maasmechelen	roodborsttapuit	stonechat	<i>Saxicola torquata</i>
Meeuwen-Gruitrode	boskrekkel	wood cricket	<i>Nemobius sylvestris</i>
Neerpelt	wulp	curlew	<i>Numenius arquata</i>
Nieuwerkerken	kerkuil	barn owl	<i>Tyto alba</i>
Opglabbeek	vinpootsalamander	palmate newt	<i>Lissotriton helveticus</i>
Overpelt	groentje	green hairstreak	<i>Callophrys rubi</i>
Peer	knoflookpad	common spadefoot toad	<i>Pelobates fuscus</i>
Riemst	grauwe gors	corn bunting	<i>Emberiza calandra</i>
Sint-Truiden	veldleeuwerik	eurasian skylark	<i>Alauda arvensis</i>
Tessenderlo	gekraagde roodstaart	common redstart	<i>Phoenicurus phoenicurus</i>
Tongeren	steenuil	little owl	<i>Athene noctua</i>
Voeren	hazelmuis	common dormouse	<i>Muscardinus avellanarius</i>
Wellen	kamsalamander	warty newt, crested newt	<i>Triturus cristatus</i>
Zonhoven	roerdomp	great bittern	<i>Botaurus stellaris</i>
Zutendaal	veldparelmoervlinder	glanville fritillary	<i>Melitaea cinxia</i>

Bijlage 3: lijst met contactpersonen

Regionaal Landschap Lage Kempen

Grote Baan 176, 3530 Houthalen-Helchteren
tel.: 011 78 52 59
e-mail: info@rlk.be
website: www.rlk.be

Joep Fourneau
Promotor GALS-project
e-mail: joep.fourneau@rlk.be

Provinciaal Natuurcentrum

Het Groene Huis
Domein Bokrijk, 3600 Genk
tel.: 011 26 54 50
e-mail: pnc@limburg.be

Peter Baert
Coördinator GALS-project
tel.: 011 26 54 88
e-mail: pbaert@limburg.be

Luc Crevecoeur
LIKONA-coördinator
tel.: 011 26 54 62
e-mail: lcrevecoeur@limburg.be

Johan Lambrix
MOS-coördinator
tel.: 011 26 54 59
e-mail: jlambrix@limburg.be

Regionaal Landschap Kempen en Maasland

Winterslagstraat 87, 3600 Genk
tel.: 089 32 28 10
e-mail: info@rlkm.be
website: www.rlkm.be

Regionaal Landschap Haspengouw en Voeren

Vorststraat 2, 3500 Hasselt
tel.: 011 31 38 98
e-mail: info@rlh.be
website: www.rlh.be

Guy Vanzeir
Natuurpunt-afdeling Leopoldsburg-Heppen
e-mail: gvanzeir@yahoo.com
website: www.natuurpunt.be/leopoldsburg

Marc Missoorten
Boswachter ANB: militaire domeinen
tel.: 0473 96 70 77

Dany Ruysen
Boswachter ANB
tel.: 0479 67 94 92
e-mail: dany.ruysen@lne.vlaanderen.be

Kris Vandekerkhove
Contactpersoon bosreservaten
Instituut voor Natuur-en Bosonderzoek (INBO)
INBO-Geraardsbergen
Gaverstraat 4, 9500 GERAARDSBERGEN
tel.: 054 43 71 28
e-mail: kris.vandekerkhove@inbo.be

Benjamine Bufkens
Coördinator bosgroep West-Limburg
tel.: 011 23 83 29
e-mail: bbufkens@limburg.be of
bosgroepwest@limburg.be
website: www.bosgroepen.be

Katholieke Hogeschool van de Kempen (KHK)

Kleinhoefstraat 4, 2440 Geel
tel.: 014 56 23 10
e-mail: info@khk.be
website: www.khk.be

Xios Hogeschool Limburg

Departement Lerarenopleiding
Vildersstraat 5, 3500 Hasselt
tel.: 011 85 95 51
website: www.xios.be

Provinciale Hogeschool Limburg

Elfde Liniestraat 24, 3500 Hasselt
tel.: 011 23 88 88
e-mail: phl@phl.be
website: www.phlimburg.be

Bijlage 4: basistekst communicatie

Limburgse soorten ... een voorbeeldproject voor natuur in Europa!

Limburg is het meest bekend om haar “groene” imago. Niet onterecht. Meer dan veertig procent van de Vlaamse natuur komt immers nog in Limburg voor. Wat velen niet wisten is dat heel wat zeldzame en bedreigde plant- en diersoorten dit groene Limburg als hun thuishaven kozen ... hopen om van hieruit te kunnen groeien.

De Limburgse situatie is heel erg vergelijkbaar met wat er op wereldvlak gebeurt: steeds meer plant- en diersoorten hebben een steeds kleinere oppervlakte om te leven. Nochtans levert deze biodiversiteit (geheel van planten, dieren en hun leefgebieden) al miljoenen jaren de mensen heel wat op: gezond voedsel, drinkbaar water, veilige thuishaven, bestrijding van ziektes, enz. Vandaar dat de Europese regeringsleiders het initiatief namen om de achteruitgang van de biodiversiteit te stoppen: het project kreeg de naam “Countdown 2010” en beoogt de achteruitgang van de biodiversiteit tegen te gaan tegen 2010. Iedereen wordt gevraagd om hieraan mee te werken. Hiervoor moet je in Limburg zijn natuurlijk! Al heel wat jaren wordt er pionierswerk geleverd door mensen met een hart voor natuur en nu is dat niet anders!

Om deze zeldzame en bedreigde soorten nieuwe kansen te geven nam het provinciebestuur van Limburg in samenwerking met de Limburgse regionale landschappen het initiatief om te starten met een uniek voorbeeldproject voor Europa: het project “Limburgse soorten”.

Eén van de doelstellingen van het GALS-project is dat gemeentebesturen een zeldzame of bedreigde Limburgse soort “adopter” om er zorg voor te dragen, ... een soort van foster-parents-plan voor onze planten en dieren, zeg maar.

Het GALS-project wordt gefinancierd door de provincie Limburg met steun van Europa (Europees Fonds voor Regionale Ontwikkeling, EFRO). Vijf mensen zetten de komende jaren hun beste beentje voor om dit project samen met alle partners tot een succes te brengen.

En de resultaten blijven niet uit: “alle 44 Limburgse gemeenten” adopteerden reeds een Limburgse soort! Soorten zoals bv. de boomkikker, de modderkruiper, de nachtzwaluw, de das, enz. mogen allen stillietjes hopen op een betere toekomst. Dit is echt een opsteker!

Volgende stap is samen met de gemeentebesturen voor al deze soorten een actieplan op te stellen en samen met alle organisaties en mensen met een hart voor natuur stappen te zetten voor een aangename leefomgeving en een duurzame toekomst voor ons en de komende generaties!

Limburgse soorten, een voorbeeld voor Europa!

GEMEENTEN ADOPTEREN LIMBURGSE SOORTEN

Een initiatief van de provincie Limburg en de Limburgse regionale landschappen.

Project met de financiële steun van het Europese Fonds voor Regionale Ontwikkeling, Doelstelling-2-programma Limburg 2000-2006 (projectnummer: 2.2.11./D2/1056).

PROJECTBUREAU

Joep Fourneau (promotor), Els Peusens (promotor), Esengul Gölpek (administratieve medewerkster), Peter Baert (coördinator).

DAGELIJKS BESTUUR

Frank Smeets (gedeputeerde), Frank Vranken (kabinetsmedewerker), Johan Van den Broek (directeur MINA), Jan Stevens (diensthoofd PNC), Marcel Kerff (directeur Regionaal Landschap Haspengouw & Voeren), Ilse Ideler (directeur Regionaal Landschap Lage Kempen), Ignace Schops (directeur Regionaal Landschap Kempen & Maasland), Luc Crèvecoeur (coördinator LIKONA), Niki Saenen (deskundige MINA), Peter Baert (coördinator GALS-project).

STUURGROEP

Raad van bestuur Regionaal Landschap Haspengouw & Voeren, Raad van bestuur Regionaal Landschap Lage Kempen, Raad van bestuur Regionaal Landschap Kempen & Maasland. Dagelijks bestuur GALS-project.

BEGELEIDINGSCOMITÉ

Het dagelijks bestuur GALS-project, Tom Artois (Universiteit Hasselt), Dirk Bauwens (INBO), Geert Beckers (Agentschap voor Natuur en Bos), Bert Berten (INBO + plantenwerkgroep, LIKONA), David Beyen (Limburgs Landschap vzw.), Peter Engelen (voorzitter herpetologische werkgroep LIKONA), Jos Eykens (voorzitter vissenwerkgroep LIKONA), Jan Gabriëls (voorzitter vogelwerkgroep LIKONA), Dries Gorissen (Agentschap voor Natuur en Bos), Thomas Lemmens (Wageningen Universiteit), Benny Mathijs (Agentschap voor Natuur en Bos), Roger Nijssen (dassenwerkgroep LIKONA), Paula Ulenaers (Vlaamse Landmaatschappij), Tom Verschraegen (Agentschap voor Natuur en Bos), Nico Verwimp (Agentschap voor Natuur en Bos).



COLOFON

De deputatie van de Provincieraad van Limburg,
Steve Stevaert, gouverneur-voorzitter,
Marc Vandeput, Sylvain Sleypen,
Gilbert Van Baelen, Frank Smeets, Hilde Claes,
Erika Thijs, gedeputeerden en Valère Cornelis,
wnd. provinciegriffier.

In samenwerking met:

Het Regionaal Landschap Lage Kempen vzw
en de gemeente Leopoldsburg.

REDACTIE

Joep Fournieu

EINDREDACTIE

Peter Baert

TEKSTVERBETERING

Jan Gabriëls, Ilse Ideler, Jan Stevens

ADVIES

Acties: Dries Gorissen, Marc Missoorten,

Dany Ruysen, Guy Vanzeir, team RLLK

Communicatie: team RLLK

Monitoring: Jan Gabriëls

Draagvlak: Thomas Lemmens

FOTO'S

François Van Bauwel, Tine Verheyden

ORTHOFOTO'S

Middenschaling, kleur, provincie Limburg: VLM/
OC en provincie Limburg, opname 2003 (AGIV)

BEELDBEWERKING EN LAY-OUT

Peter Baert, Esengul Golpek

LOGO

Blikvoer

VERANTWOORDELIJKE UITGEVER

Jan Stevens, Provinciaal Natuurcentrum,
Het Groene Huis, Domein Bokrijk, 3600 Genk

D/2007/5857/73

Gemeenten adopteren Limburgse soorten

Een initiatief van de Provincie Limburg en de Limburgse Regionale Landschappen
Project met de financiële steun van het Europees Fonds voor Regionale Ontwikkeling (EFRO)