

Actieplan Tessenderlo



Gekraagde roodstaart



Actieplan Tessenderlo



Gekraagde roodstaart

ACTIEPLAN GEKRAAGDE ROODSTAART

Gemeente Tessenderlo



Gemeenten adopteren Limburgse soorten

Een initiatief van de provincie Limburg en de Limburgse regionale landschappen
Project met de financiële steun van het Europees Fonds voor Regionale Ontwikkeling (EFRO)



GEMEENTEN ADOPTEREN LIMBURGSE SOORTEN

Actieplan
gekraagde roodstaart
TESSENDERLO

SAMENVATTING

Samenvatting

Limburgse soorten ... een voorbeeldproject voor natuur in Europa

Limburg is bekend om haar "groene" imago. Niet onterecht. Meer dan veertig procent van de oppervlakte Vlaamse natuur ligt in Limburg. Meer dan negentig procent van de in Vlaanderen aanwezige dieren en planten, vind je ook in Limburg. Meer nog: heel wat zeldzame en bedreigde plant- en diersoorten komen uitsluitend in Limburg voor. En deze biodiversiteit is heel belangrijk. Wereldwijd levert ze de mensen heel wat op: een goede leefomgeving, gezond voedsel, drinkbaar water, een veilige thuishaven, controle en bestrijding van ziektes, enz.

Deze natuurlijke rijkdom verdwijnt, niet alleen in ver afgelegen regenwouden, maar ook bij ons. Beleidsmakers realiseerden zich dan ook dat er nood was aan concrete acties om deze achteruitgang te stoppen. Dit mondde uit in het "**Countdown 2010-initiatief**", een Europese oproep om de handen in elkaar te slaan om het verlies aan biodiversiteit te stoppen. Iedereen wordt gevraagd om hieraan mee te werken. Al heel wat jaren wordt er in de provincie Limburg pionierswerk geleverd door mensen met een hart voor natuur en die traditie zetten we voort.

Om zeldzame en bedreigde soorten nieuwe kansen te geven sloegen het provinciebestuur van Limburg en de Limburgse regionale landschappen de handen in elkaar en lanceerden ze met de financiële steun van het Europees Fonds voor Regionale Ontwikkeling (EFRO) een uniek project: "Gemeenten adopteren Limburgse soorten".

Alle 44 Limburgse gemeenten adopteerden elk een typisch Limburgse soort. Voor deze soort gaan ze de komende jaren extra zorg dragen. Het voorliggende gemeentelijk actieplan, dat het projectbureau samen met de gemeente geschreven heeft, is hiervan de start. Terreinacties zijn de spil waarrond alles draait, maar het project gaat verder. Ook communicatie, sensibilisatie en educatie krijgen hun plaats. Bij al deze activiteiten worden zoveel mogelijk mensen binnen de gemeente betrokken.

Zo wordt de bescherming van de typische soort een zaak van iedereen.

Tessengerlo adopteert de gekraagde roodstaart

Met de gekraagde roodstaart heeft de gemeente een typische soort uit de Kempen en meer bepaald de streek in en rond Tessenderlo geadopteerd. De gekraagde roodstaart houdt immers van open plekken in droge bossen, bosranden en oude parklandschappen. In de gemeente zijn nog belangrijke aantallen van deze soort aan te treffen en bovendien zijn er nog heel wat uitbreidingskansen.

Zo zullen er in het kader van het bosbeheerplan voor de openbare en privé-bossen van Gerhagen open plekken in de huidige bossen gecreëerd worden en zal op termijn lokaal gestreefd worden naar open, gemengde bossen. Ook de bosranden zullen zo beheerd worden dat zij onder andere voor soorten als de gekraagde roodstaart interessant worden.

Ook in het kader van de geplande natuurinrichting in de Merodebossen, waarvan een deel op grondgebied Tessenderlo gelegen is, zullen dergelijke maatregelen uitgevoerd worden, wat ook hier de kansen voor de gekraagde roodstaart zal doen toenemen.

De gekraagde roodstaart is een holenbroeder. Aangezien oude (knot-) bomen en het hakhoutbeheer van bospercelen niet meer frequent te vinden is, zijn ook heel wat natuurlijke nestplaatsen voor deze soort verdwenen. Door dit typische landschap te herstellen kunnen op termijn deze natuurlijke nestholten terug beschikbaar komen: het aanplanten of terug in beheer nemen van knotbomen, het opnieuw in hakhoutbeheer nemen van houtkanten of kleine bosperceeltjes zijn hier voorbeelden van. Als tijdelijke oplossing voor het tekort aan nestplaatsen kunnen nestkasten opgehangen worden. Deze maatregelen geven ook voor de gekraagde roodstaart vrij goede resultaten. Nestkastacties zijn erg interessant voor jongeren (scholen en jeugdverenigingen). Deze acties zouden dan ook perfect kunnen kaderen in het SENPRO project van de gemeente, waarbij de gemeente jongeren ondersteunt voor werken in de natuur.

Oude parklandschappen en de omgeving van oude hoeves zijn eveneens interessante leefgebieden voor de gekraagde roodstaart. Het herstellen hiervan kan dus nieuwe kansen bieden voor deze soort. Het gaat hierbij om het verzorgen van oude, monumentale bomen, het onderhouden van historische parken en het herstellen van de typische erfbeplanting rond oude hoeves (boomgaarden, lindebomen, houtkanten, enz.). De meerwaarde van deze acties is zeker niet enkel voor de gekraagde roodstaart, ook landschappelijk zijn deze landschappen vaak regelrechte pareltjes. Ze versterken het karakter van het omringende landschap en kunnen een toeristische meerwaarde betekenen voor de gemeente. Bovendien kan voor deze landschapsherstelwerken vaak een beroep gedaan worden op subsidies van de Vlaamse overheid.

Tenslotte ligt er een mooie kans voor natuurinrichting in samenwerking met de industrie in Tessenderlo. De natuurlijke inrichting van een bufferstrook langsheen het industrieterrein in Schoonhees biedt mooie kansen voor landschapsherstel en natuurontwikkeling. In samenwerking met het ANB, de gemeente en de industriebedrijven zal hier getracht worden enkele ecologisch waardevolle maatregelen te nemen. Uiteraard zal hierbij maximale aandacht besteed worden aan de gekraagde roodstaart, die op enkele plaatsen kansen heeft in dit gebied. Bovendien kan een groot publiek bereikt worden omwille van het nabij gelegen fietspad. Communicatie wordt hier bijgevolg eveneens een erg belangrijke actie.

INHOUDSTAFEL

Samenvatting.....	7
Gebruikte afkortingen	11
1 Algemene inleiding	15
1.1 Kader	15
1.2 Het probleem	15
1.3 Het internationale antwoord: "Het verdrag inzake het behoud van de biodiversiteit"	16
1.4 Europese verdragen en initiatieven	18
1.5 België en Vlaanderen	19
1.6 Limburg.....	20
1.7 Limburgse soorten	21
1.8 Het project	21
2 Gekraagde roodstaart.....	27
2.1 Motivatie voor de soortkeuze	27
2.2 Beschrijving van de soort.....	27
3 Toestand in de gemeente	33
3.1 Situering van de gemeente	33
3.2 Gekraagde roodstaart.....	34
4 Concrete doelstellingen	39
4.1 Acties.....	39
4.2 Communicatie/sensibilisatie/educatie	39
4.3 Monitoring.....	39
5 Acties.....	43
5.1 Terreinacties.....	43
5.2 Administratieve acties.....	54
6 Communicatie.....	59
6.1 Provinciale communicatie	59
6.2 Regionale communicatie	62
6.3 Gemeentelijke communicatie.....	65
7 Monitoring en beheersevaluatie.....	75
7.1 Inventariseren van de inspanningen	75
7.2 Monitoring van de soort	76
7.3 Taakverdeling	80
8 Verdere acties	85
Literatuurlijst	89
Bijlagen.....	93
Bijlage 1: gemeentelijke soortentabel van de gemeente Tessenderlo	93
Bijlage 2: overzicht van de soorten die in de verschillende Limburgse gemeenten geadopteerd werden	95
Bijlage 3: lijst met contactpersonen	97
Bijlage 4: basistekst communicatie	99

Gebruikte afkortingen

ABH	Averbode Bos en Heide
ANB	Agentschap voor Natuur en Bos
ARO	Agentschap voor Ruimtelijke Ordening en Onroerend Erfgoed
BO	Beheerovereenkomst
BS	Belgisch Staatsblad
CITES	Convention on the international trade of endangered species of fauna en flora
EFRO	Europees Fonds voor Regionale Ontwikkeling
EU	Europese Gemeenschap
GALS	Gemeenten Adopteren Limburgse Soorten
GST	Gemeentelijke Soortentabel
INBO	Instituut voor Natuur- en Bosonderzoek
IUCN	International Union for the Conservation of Nature
KB	Koninklijk Besluit
KBS	Koning Boudewijn Stichting
KLE	Kleine Landschapselementen
KMO	Kleine en Middelgrote Ondernemingen
KHLim	Katholieke Hogeschool Limburg
LIKONA	Limburgse Koepel voor Natuurstudie
LISRO	Limburgs Steunpunt voor Rurale Ontwikkeling
MKZ	Mond- en klauwzeer
MOS	Milieuzorg Op School
NME	Natuur- en Milieueducatie
Cel NTMB	Cel NatuurTechnische MilieuBouw
MBP	Milieubeleidsplan
MOS	Milieuzorg Op School
PDPO	Project voor Duurzame Plattelands Ontwikkeling
PNC	Provinciaal Natuurcentrum
PVL	Proef- en vormingsinstituut voor de landbouw
RLH	Regionaal Landschap Haspengouw en Voeren vzw
RLKM	Regionaal Landschap Kempen en Maasland vzw
RLLK	Regionaal Landschap Lage Kempen vzw
RLNH	Regionaal Landschap Noord-Hageland vzw
SENPRO	Sensibilisatieproject
VEN	Vlaams Ecologisch Netwerk
VLM	Vlaamse Landmaatschappij
WET	Werkgroep Ecologie Tessenderlo
WHC	UNESCO World Heritage Convention
XIOS Hogeschool	eXpertisecentrum voor Industrie, Onderwijs en Samenleving

GEMEENTEN ADOPTEREN LIMBURGSE SOORTEN

Actieplan
gekraagde roodstaart

TESSENDERLO

1 Algemene inleiding

1 Algemene inleiding

1.1 Kader

De provincie Limburg kan een mooi biodiversiteitrapport voorleggen. De provincie is immers de hoedster van heel wat bijzondere soorten die vaak opvallend minder in de andere Vlaamse provincies voorkomen. Echte **Limburgse soorten** dus die we samen met hun leefgebied willen behouden en waar mogelijk versterken.

Het provinciebestuur en de regionale landschappen sloegen dan ook de handen in elkaar en lanceerden - met de financiële steun van het Europees Fonds voor Regionale Ontwikkeling (EFRO) - eind 2005 het project "Gemeenten Adopteren Limburgse Soorten (GALS)".

Een wel heel bijzonder project waarbij we een sterk merk (de Limburgse soorten) via een eenvoudig concept ("adoptie") in de kijker zetten. Elke gemeente in Limburg werd gevraagd een voor haar streek typische plant- of diersoort te adopteren, een soort die bijna uitsluitend in die gemeente voorkomt of die de ambassadeur is voor het typische landschap van de gemeente. Soorten die het karakter van de gemeente onderlijnen en waarvoor de gemeente een bijzondere inspanning wil doen. Een schot in de roos zoals bleek, want in juni 2006 had elk van de vierenzeventig Limburgse gemeenten "haar" soort geadopteerd.

Gemeenten willen zich inzetten voor hun natuur. Ze willen dat ook liefst samen met andere mensen doen. Het actieplan, dat je nu in handen hebt, is dan ook het resultaat van heel wat overleg met de gemeenten, natuurbeheerders, boeren, industriëlen, onderwijzers, jagers, jongeren, de regionale landschappen, de provincie en het Vlaamse gewest. Al deze mensen werkten samen met ons een aantal concrete acties uit die de geadopteerde soort ten goede komen. Ook die benadering is uniek. Samenwerken werkt!

Natuurbehoud betekent niet enkel dat je de mensen met elkaar in contact brengt, het betekent ook dat je ze terug in contact brengt met de natuur. Dat is belangrijk want we vergeten vaak dat wij nog altijd een deel van die natuur zijn. Net als andere soorten hebben we de natuur nodig om te overleven. Wij beïnvloeden onze omgeving net zoals andere soorten, maar dat hoeft niet altijd een probleem te zijn.

Eigenlijk is dit plan dus een handleiding waarmee je zelf aan de slag kan. Wat kan jij als gemeente, of als inwoner doen voor je Limburgse soort? Geen grote woorden, maar daden. Of toch nog één groot woord: "Countdown 2010", een Europese oproep aan iedereen om de handen in elkaar te slaan om de achteruitgang van planten en dieren te helpen stoppen.

1.2 Het probleem

Dat soorten verdwijnen is normaal. Dat zeer veel soorten in korte tijd verdwijnen is niet normaal. Dat is nochtans wat er op dit moment gebeurt. Wetenschappers spreken zelfs van een "zesde extinctiegolf". Wereldwijd wordt ongeveer twintig procent van de gewervelde, vijftig procent van de ongewervelde dieren en zeventig procent van de planten bedreigd.

Het probleem stelt zich ook in Vlaanderen. Ongeveer zeven procent van de Vlaamse soorten is in minder dan vijftig jaar tijd verdwenen. Dertig procent wordt als 'kwetsbaar' of 'met uitsterven bedreigd' geklasseerd (Peeters, 2003, 2004). De Bruyn et al. (2003) spreken zelfs van dertig tot vijftig procent bedreigde soorten.

In Limburg gaat het weliswaar iets beter met de natuur, maar ook hier verdwijnen soorten. Denken we maar aan de vuursalamander, de ortolaan, de korhoen of de herfstschroeforchis. De achteruitgang van de veldleeuwerik of grauwe gors is alarmerend en soorten zoals de knoflookpad, de hamster en de rosse sprinkhaan zijn met uitsterven bedreigd.

De belangrijkste oorzaken van deze achteruitgang zijn gekend. Vernieling van leefgebied en versnippering, als gevolg van onze bouwwoede (huizen, industrie, infrastructuur, ontginning gronden voor landbouw), vervuiling, een ongewenst maar vaak aanwezig bijproduct van onze welvaartmaatschappij, verzuring en klimaatwijzigingen door de uitstoot van gassen uit o.a. huisverwarming, auto's en industrie bedreigen onze natuur. Ook overexploitatie van natuurlijke hulpbronnen en (ongewilde) introductie van invasieve soorten kunnen onze fauna en flora bedreigen. We kunnen het tij nochtans keren en daar zijn geen onmenselijke inspanningen voor nodig.

1.3 Het internationale antwoord: "Het verdrag inzake het behoud van de biodiversiteit"

Vanaf de jaren zeventig zagen heel wat internationale verdragen het daglicht. Die verdragen zijn de basis van ons natuurbehoud. Ze plaatsten natuurbehoud stevig op de politieke agenda. Landen die dergelijke verdragen ondertekenen, verplichten zich er immers toe de gemaakte afspraken in hun eigen nationale wetgeving te verankeren. In tabel 1.1 geven we een overzicht van de belangrijkste internationale verdragen die met het behoud van soorten en/of hun leefgebieden te maken hebben.

Jaar	Document	Doel
1971	RAMSAR verdrag	Het behoud van waterrijke gebieden (www.ramsar.org)
1972	Convention Concerning the Protection of the World Cultural and Natural Heritage (WHC)	Beschermen en bewaren voor de komende generaties van natuurlijke en culturele rijkdommen van wereldbelang (http://whc.unesco.org/world_he.htm)
1973	Convention on the international trade of endangered species of fauna en flora (CITES)	Bepalen van de voorwaarden waaronder bepaalde bedreigde planten en dieren (niet) verhandeld mogen worden (www.cites.org/)
1980	The world conservation strategy	Behoud van essentiële ecologische processen, genetische diversiteit en aanzet tot duurzaam gebruik
1987	Het Brundtland Rapport ("Our common future")	Behoud via duurzaam gebruik. Ontwikkeling en natuurbehoud zijn onlosmakelijk met elkaar verbonden (vb. armoede is de grootste oorzaak van verlies aan biodiversiteit)
1992	Het verdrag inzake het behoud van de biodiversiteit	Behoud van de biodiversiteit (www.biodiv.org)

Tabel 1.1 De belangrijkste verdragen die voor het behoud van de biodiversiteit belangrijk zijn.

Het belangrijkste internationale verdrag voor het natuurbehoud is ongetwijfeld "Het verdrag inzake het behoud van de biodiversiteit" dat één van de uitkomsten was van de "UN Conference on Environment and Development" georganiseerd in Rio in 1992. In dit verdrag staan twee centrale begrippen: "behoud van de biodiversiteit" en "duurzaam gebruik".

Biodiversiteit

Het woord biodiversiteit rolt niet eenvoudig van de tong. In "Het verdrag inzake het behoud van de biologische diversiteit" wordt het als volgt gedefinieerd (Art. 2):

de **variabiliteit** onder levende organismen van allerlei herkomst, met inbegrip van, onder andere, terrestrische, mariene en andere aquatische ecosystemen en de ecologische complexen waarvan zij deel uitmaken, dit omvat mede de **diversiteit tussen soorten, binnen soorten en van ecosystemen**.

Variatie dus: tussen soorten (a), binnen soorten (b) en van ecosystemen (c).

- a. Hoe meer planten- en diersoorten je in een gebied aantreft, hoe hoger de biodiversiteit. Maar er is meer.
- b. Hoewel we allemaal tot dezelfde soort behoren, lijken we zelden als twee druppels water op elkaar. We zijn geen identieke kopieën, omdat we verschillend erfelijk materiaal hebben. Hoe meer van die erfelijke varianten je in een groep planten, dieren of mensen hebt, hoe hoger de biodiversiteit.
- c. Planten en dieren (biotische factoren), bodem, water, lucht (abiotische kenmerken) en de wisselwerking tussen al die componenten vormen samen ecosystemen. Het geheel is echter veel meer dan de som van de delen. Planten en dieren passen het milieu immers aan hun noden aan. Denk aan bevers die met hun dammen compleet nieuwe ecosystemen creëren. De omgeving beïnvloedt op haar beurt de planten en dieren. Een dikke pels in koude streken, een lange snavel of tong om stuifmeel uit bloemkelken te zuigen, we kennen allemaal wel voorbeeldjes. Hoe complexer het systeem, of hoe meer systemen je in een bepaald gebied aantreft, hoe hoger de biodiversiteit.

Biodiversiteit behouden is belangrijk en niet enkel omdat planten en dieren mooi zijn. De effecten van bepaalde (milieu)risico's worden door de natuur getemperd. Zo worden kwetsbare kusten beschermd door begroeiende duinengordels, voorkomen meanders overstromingen in woongebieden en spelen planten een belangrijke rol in het voorkomen van erosie. De ecosystemen regelen processen die het leven op aarde mogelijk maken. Ze zorgen voor zuiver water, zetten zonne-energie om in biomassa (= plantenmateriaal). Ze regelen de luchtkwaliteit en het klimaat. Ze verbeteren de bodemvruchtbaarheid en regelen de recyclage van nutriënten. Planten, dieren maar ook eencelligen liggen aan de basis van talrijke industriële processen en leveren ons voedsel, brandstof, vezels en geneesmiddelen. Maar een hoge biodiversiteit heeft ook een eigen schoonheid. Een gebied met veel soorten, enkele zeer zeldzame soorten of een bijzonder ecosysteem heeft voor heel wat mensen een bijzondere aantrekkingskracht. Recreatie en toerisme spelen hier trouwens vaak op in.

Je kan je natuurlijk afvragen of het verdwijnen van een bepaalde plant, een bepaald dier of een bepaalde genetische variant een groot probleem is. Die vraag kunnen we niet met een eenvoudig ja of nee beantwoorden. Het blijft namelijk koffiedik kijken hoe de dingen er binnen honderd, duizend of een miljoen jaar zullen uitzien. Wat we wel zeker weten is dat de dingen veranderen.

Het klimaat verandert in de loop der tijden. Er verschijnen nieuwe ziektes (MKZ, vogelgriep, blauwtong) of er doen zich catastrofes voor (overstromingen, vulkaanuitbarstingen, milieurampen). Daardoor verdwijnen soorten uit een gebied en komt er plaats vrij die andere soorten kunnen innemen. Op zich is daar niets mis mee ... zolang het aantal soorten en ecosystemen groot genoeg blijft. De veranderingen zijn immers niet altijd voorspelbaar. We weten dus ook niet welke soort of variant op een bepaald moment het gepaste antwoord op die **onvoorziene veranderingen** zal bieden! Een groot aantal varianten in de natuur verhoogt echter de kans dat we het juiste antwoord in huis hebben. Landbouwers zijn vertrouwd met dit probleem. Nieuwe ziektes of klimaatsomstandigheden vereisen resistente/aangepaste varianten.

Biodiversiteit behouden is dus investeren in de (onze!) toekomst. Biodiversiteit behouden betekent vooral dat we verstandig met onze natuurlijke hulpbronnen moeten omspringen. Duurzaam dus.

Duurzaam gebruik

In het Verdrag inzake het behoud van de biodiversiteit (1992) wordt **duurzaam gebruik** als volgt gedefinieerd.

Het gebruik van bestanddelen van de biologische diversiteit op een wijze en in een tempo die niet leiden tot achteruitgang van de biologische diversiteit op de lange termijn, aldus in stand houdend het vermogen daarvan om te voorzien in de behoeften en te beantwoorden aan de verwachtingen van huidige en toekomstige generaties.

Net als andere soorten hebben mensen behoeften. Wij verwachten een kwaliteitsvol en waardig leven te leiden. Bovendien hebben ook de volgende generaties – onze kinderen, kleinkinderen, achterkleinkinderen - recht op een dergelijk leven. Dit kan enkel als we de draagkracht – de grens van wat de natuur aankan – respecteren. Natuur vernieuwt zich weliswaar, maar daar is tijd en plaats voor nodig.

Bij het zoeken naar een duurzame oplossing, houd je rekening met zowel **ecologische**, **economische** als **socio-culturele** aspecten. Die drie aspecten zijn **geen tegengestelde**. Ze beïnvloeden elkaar en ze kunnen met elkaar in conflict komen. Een duurzame oplossing is echter zowel ecologisch, als economisch, als socio-cultureel in orde. Een beheersmaatregel is enkel duurzaam als hij betaalbaar is. Als de mondige burger besluit dat een kippenei slechts zoveel gram dioxine mag bevatten, dan zal de bedrijfsleider zich hierbij moeten neerleggen. Een mooi park in de buurt van je bedrijf kan de productiviteit van je werknemers verbeteren, maar dan moet je wel de nodige ruimte voorzien. En zo kunnen we nog heel wat voorbeelden geven.

1.4 Europese verdragen en initiatieven

Op volgende weblink vind je een overzicht van alle Europese verdragen en richtlijnen die met het behoud van de biodiversiteit te maken hebben: <http://europa.eu/scadplus/leg/en/s15006.htm>.

De internationale verdragen werden in Europa vooral in de **vogelrichtlijn (1979)** en de **habitatrichtlijn (1992)** verankerd. Deze richtlijnen vormen tevens het kader waarbinnen de voorzieningen van het **Verdrag van Bern (1981)** worden toegepast. De habitat- en vogelrichtlijn verschaffen bovendien het kader voor de oprichting van een Europees ecologisch netwerk, **Natura 2000 (1992)**.

Het **Verdrag van Bonn (1982)** of het “Verdrag inzake de bescherming van migrerende wilde diersoorten”, dat in 1998 aangepast werd, regelt de bescherming van migrerende dieren die minstens een deel van hun levenscyclus in Europa doorbrengen. Dit verdrag mondde uit in een aantal andere verdragen die de bescherming van specifieke soortgroepen regelen.

In 2001 te Gothenburg bleek echter dat er vooral nood was aan concrete doelstellingen. Dit mondde in 2002 uit in “Het 6^{de} milieuoactieprogramma van de Europese Gemeenschap (Milieu 2010: Onze toekomst, onze keuze)”. In 2004 werd de “2010 doelstelling” herbevestigd te Malahide en werd tevens in de schoot van het IUCN het “**Countdown 2010-initiatief**” opgestart (www.countdown2010.net). Dit is een Europese oproep aan iedereen om de handen in elkaar te slaan om de achteruitgang van planten en dieren te helpen stoppen. Geen ronkende verklaringen meer, maar concrete doelstellingen en acties. De provincie Limburg en de Limburgse regionale landschappen zijn allen partner van dit initiatief.

1.5 België en Vlaanderen

België ondertekende heel wat internationale en Europese verdragen. Dat verplicht België ertoe de inhoud van deze verdragen in nationale wetgeving om te zetten. België is evenwel een federale staat, waarbij een hele reeks bevoegdheden zijn toegewezen aan de gewesten. Dit is ondermeer het geval voor natuurbehoud. De gemaakte beloftes moeten dus in de Vlaamse decreten en besluiten verankerd worden.

De belangrijkste Vlaamse decreten zijn “het natuurdecreet” en “het bosdecreet”. Belangrijke initiatieven zijn het creëren van natuurreservaten (natuurdecreet), het creëren van een ecologisch netwerk (cf. VEN-afbakening, natuurdecreet), het stimuleren van duurzaam gebruik (criteria duurzaam bosbeheer) en de bescherming van een aantal diersoorten (via het KB van 22 september 1980) en plantensoorten (via het KB van 16 februari 1976). Er is echter nog heel wat werk aan de winkel, aangezien veel decreten nog niet volledig naar uitvoeringsbesluiten vertaald werden, wat betekent dat op dit moment niet duidelijk is hoe ze toegepast moeten worden.

De aanpak die bij het opstellen van de Vlaamse decreten gebruikt werd, een zeer sterke gestuurde top-down benadering met een beperkt aantal belangengroepen, heeft niet altijd het gewenste resultaat opgeleverd. Onze milieu- en natuurwetgeving is zeer complex. Ze is bovendien over verschillende beleidsniveaus en –domeinen versnipperd. Een slechte zaak voor de natuur, want erg transparant, laat staan gemakkelijk toepasbaar kan je ze niet noemen. Het Vlaamse gewest kiest momenteel echter steeds vaker voor inspraakmodellen, waarbij een zo ruim mogelijke groep belanghebbenden (stakeholders) geraadpleegd wordt. Dat is alvast een stap in de goede richting.

In tabel 1.2 geven we een overzicht van hoe België zijn afspraken in nationale wetgeving heeft gegoten.

Verdrag	België/Vlaanderen
Verdrag inzake het behoud van de biodiversiteit	Decreet van 19 maart 1996 houdende goedkeuring van het Verdrag inzake biologische diversiteit en van de bijlagen I en II, gedaan te Rio de Janeiro op 5 juni 1992" (BS 24/5/96)
Overeenkomst inzake de internationale handel in bedreigde uitheemse dieren en planten (CITES)	Ondertekend door België in 1983, van toepassing in België sinds 1984.
RAMSAR	Ondertekend door België op 5 juni 1992
World heritage convention (WHC)	Ondertekend door België in 1996
Verdrag van Bern – ‘Verdrag inzake behoud van wilde dieren en planten en hun natuurlijk leefmilieu	Wet van 20 april 1989 houdende goedkeuring van het verdrag inzake behoud van wilde dieren en planten en hun natuurlijke leefmilieu in Europa en van de Bijlagen, I, II, III en IV, opgemaakt te Bern op 19 september 1979 (BS 29/12/90, Bijlage I gewijzigd in BS 15/6/91)
Verdrag van Bonn – ‘Verdrag over de bescherming van migrerende wilde diersoorten’	Wet van 27 april 1990 houdende goedkeuring van het Verdrag inzake bescherming van trekkende wilde diersoorten en van de Bijlagen I en II, opgemaakt te Bonn op 23 juni 1979 (BS 29/12/90)
Habitatrichtlijn(1992)/Vogelrichtlijn (1979)/Natura2000/ Ramsar Conventie	Decreet van 19 juli 2002 houdende wijziging van het decreet van 21 oktober 1997 betreffende het natuurbehoud en het natuurlijk milieu, van het bosdecreet van 13 juni 1990, van het decreet van 16 april 1996 betreffende de landschapszorg, van het decreet van 21 december 1988 houdende oprichting van de Vlaamse Landmaatschappij, van de wet van 22 juli 1970 op de ruilverkaveling van landeigendommen uit kracht van wet zoals aangevuld door de wet van 11 augustus 1978 houdende bijzondere bepalingen eigen aan het Vlaamse gewest, van het decreet van 23 januari 1991 inzake de bescherming van het leefmilieu tegen de verontreiniging door meststoffen en van de wet betreffende de politie over het wegverkeer, gecoördineerd bij KB van 16 maart 1968 (BS 31/10/02)

Tabel 1.2 Overzicht van de wijze waarop de internationale verdragen in de Belgische of Vlaamse wetgeving verankerd werden.

1.6 Limburg

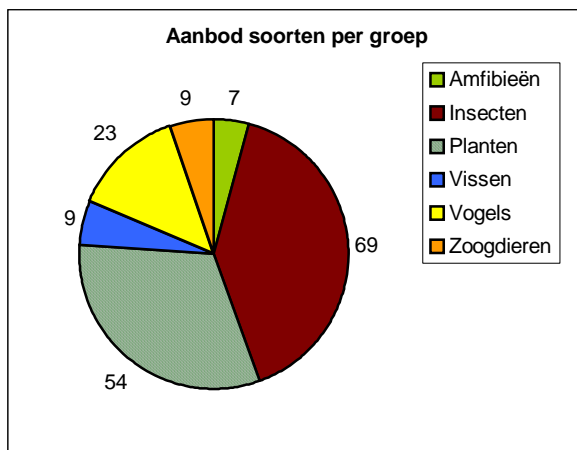
De provincie Limburg voert sinds 1991 een soortgericht natuurbeleid, vooral via de werking van de Limburgse Koepel voor Natuurstudie (LIKONA), die zich bezighoudt met het bestuderen van de Limburgse flora en fauna, het publiceren van de onderzoeksresultaten en het opzetten van opleidingen voor mensen die zich voor natuur interesseren. Al die kennis wil de provincie nu in praktijk omzetten. In haar "Milieubeleidsplan provincie Limburg 2004-2008" engageert de provincie zich in project 3 "Soortgericht Natuurbeleid" om de typisch Limburgse soorten te behouden en te versterken. Het GALS-project is een van de manieren waarop de provincie haar beloftes nakomt. Het bijzondere aan Limburg is dat een aantal van de nodige overlegplatforms hier al meer dan tien jaar bestaat.

De Limburgse regionale landschappen hebben in dit project ook een belangrijke rol te spelen. Ze hebben de nodige flexibiliteit en slagkracht om opdrachten snel uit te voeren en zijn een belangrijke schakel naar de gemeenten.

1.7 Limburgse soorten

In 2003 gaf de provincie Limburg het INBO (Instituut voor Natuur en Bosonderzoek) de opdracht te onderzoeken welke soorten typisch zijn voor de provincie Limburg. Die selectie gebeurde op basis van gegevens die o.a. door de vrijwilligers van LIKONA verzameld werden.

Een 'typisch Limburgse soort' is een soort waarvan minstens 33% van de bezette Vlaamse IFBL- of UTM-hokken in Limburg liggen en die de status 'met uitsterven bedreigd', 'bedreigd' of 'kwetsbaar' heeft op een Vlaamse Rode Lijst (Colazzo & Bauwens, 2003). Soorten dus die voornamelijk of zelfs uitsluitend in de provincie Limburg gevonden worden. In totaal werden 171 soorten – verdeeld over zes groepen - als typisch voor Limburg geïdentificeerd.



Figuur 1.1 Verdeling van de Limburgse soorten over de verschillende groepen.

1.8 Het project

Doelstelling

De hoofddoelstelling van het GALS-project is het behouden en waar mogelijk versterken van de typische Limburgse soorten. Dit project wil de nodige overlegstructuren opzetten om samen met alle betrokkenen in de gemeenten tot een goede taakverdeling te komen. De acties kunnen zo efficiënt aangepakt worden.

Onze partners zijn op de eerste plaats de gemeenten. Maar ook andere organisaties die met natuur bezig zijn (bijvoorbeeld terreinbeherende organisaties, VLM, Agentschap voor Natuur en Bos, cel NTMB) vragen we een handje toe te steken. We hebben eveneens de ambitie mensen uit andere beleidsdomeinen – zoals landbouw, industrie en KMO, ruimtelijke ordening, toerisme - bij het natuurbehoud te betrekken. Planten en dieren respecteren immers geen grenzen. Het projectbureau speelt hier een belangrijke rol als facilitator en moderator.

Via de adoptie van een soort willen we de betrokkenheid van de inwoners van de gemeente bij de bescherming van de soort, zijn/haar leefgebied en de natuur in zijn algemeenheid verhogen. Een dier of plant adopteren spreekt immers tot de verbeelding. We streven ernaar dat de inwoners van de gemeenten de soort als een deel van hun eigen streekidentiteit gaan beschouwen (cf. een "streekproduct"). Via het verhaal van deze soort geven we de Countdown 2010 doelstelling een concrete invulling. Het project laat zien dat een gemeente en de bevolking door kleine maatregelen wel degelijk een verschil kunnen maken voor de geadopteerde soort.

De acties zullen tevens aantonen dat mooie natuur inkomsten kan genereren voor de inwoners van de gemeente (via o.a. recreatie, educatie) en de kwaliteit van de leefomgeving zal verhogen. Dit laatste kan onrechtstreeks ook tot verhoogde inkomsten leiden (vb. via een stijging van de grondprijzen, een betere vermarktbaarheid van streekproducten, een verbetering van de gezondheid).

Dit alles moet uitmonden in een effectief soortgericht natuurbeleid dat door alle inwoners van de gemeente gedragen wordt.

In 2010 evalueren we of deze doelstellingen bereikt zijn. Dit project moet tot een toename van de geadopteerde soort en een grotere betrokkenheid van de bevolking leiden.

Werkingstructuur

Het project wordt uitgevoerd door een projectbureau dat bestaat uit één projectcoördinator, een administratieve kracht en vier projectpromotoren. De vier projectpromotoren werken vanuit de regionale landschappen en vormen de schakel met de gemeenten. De coördinator en de administratieve medewerkster hebben hun werkplaats op het Provinciaal Natuurcentrum van de provincie. Het dagelijks bestuur – de gedeputeerde van leefmilieu, de directeurs van de regionale landschappen en het provinciaal natuurcentrum – controleert en keurt de handelingen van het projectbureau goed.

Daarnaast zijn er nog twee adviesgroepen.

- Het begeleidingscomité bestaat uit personen met technisch-wetenschappelijke deskundigheid. Dit zijn mensen van LIKONA, vertegenwoordigers van terreinbeherende organisaties, het Agentschap voor Natuur en Bos, de Vlaamse Landmaatschappij, vertegenwoordigers van het INBO en academici. Zij geven technisch-wetenschappelijk advies. Zo kreeg het begeleidingcomité de vraag voorgelegd of de soorten die door een bepaalde gemeente voor adoptie voorgesteld werden, ecologisch relevant waren. Ze gaven ook suggesties omtrent de inhoud van de actieplannen.
- De stuurgroep bestaat uit vertegenwoordigers van de gemeentebesturen, de toeristische sector, terreinbeherende verenigingen en natuurbeherende overheden. Ze evalueren de methoden die in het project gebruikt worden en geven suggesties voor eventuele bijsturing. Ze fungeren tevens als doorgeefluik naar de andere mensen in de gemeente die bij het soortgericht beleid betrokken zijn.

Methode

We vroegen alle Limburgse gemeenten een typisch Limburgse soort te adopteren. Een “foster-parents plan” voor onze planten en dieren zeg maar. Niet zo maar een soort maar een soort die nood heeft aan bescherming. Een soort die de gemeente kan beschermen en een soort waarmee de gemeente zich kan identificeren.

Geen eenvoudige opdracht. We hebben de gemeente en inwoners dan ook zo snel mogelijk bij de keuze betrokken. Zo werd de schat aan natuurkennis bij de plaatselijke bevolking en besturen ten volle meegenomen in het project.

We vonden zelfs een heuse “Gemeentelijke Soortentabel” uit, een tabel waarin per gemeente alle Limburgse soorten (Colazzo & Bauwens, 2003) opgelijst werden (zie bijlage 1). Elk van die soorten kreeg a.d.h.v. negen criteria punten. Die criteria waren heel verschillend en zorgden dan ook voor heel wat discussie. Deze criteria staan in de linkerkolom van de tabel in bijlage 1. Per soort werden al die punten opgeteld zodat per soort een score berekend kon worden. Die scores staan in de laatste rij van de tabel in bijlage 1.

Op basis van deze tabel bepaalde elke gemeente welke soort(en) het meest in aanmerking kwam(en) voor adoptie. In vele gevallen waren dit de soorten met de hoogste score. Als geen enkele andere gemeente geïnteresseerd was in de gekozen soort, werd deze aan de gemeente toegewezen.

Als bleek dat een zelfde soort in meerdere gemeenten op de eerste plaats stond, gaf het begeleidingscomité een advies waarin kort werd aangegeven in welke gemeente een adoptie de meeste mogelijkheden bood. Ze suggereerden ook alternatieve soorten. Dit advies werd dan aan de verschillende gemeenten voorgelegd, waarna samen met de gemeente naar een oplossing gezocht werd. De gemeente bepaalde echter finaal zelf of ze mee in het project stapte en welke soort ze adopteerde. Het engagement van de gemeente werd via een intentieverklaring, die op het college van burgemeester en schepenen werd goedgekeurd, vastgelegd. Deze procedure werd geëvalueerd (Lemmens, 2007).

Voor de geadopteerde soort werd vervolgens een actieplan opgesteld. Dat hou je momenteel in je handen. Dit plan kwam via een participatieve methode tot stand. Participatie is een evenwichtsoefening tussen ondersteuning en respect voor de kennis en inbreng van lokale partners. Een belangrijke taak voor de provincie en de regionale landschappen. De lokale besturen zijn goed geplaatst om die afspraken naar concrete acties op hun grondgebied te vertalen.

Het actieplan bevat een ecologisch luik waarin een aantal acties die de soort ten goede komen worden uitgewerkt. We streven niet naar volledigheid maar geven eerder een aantal suggesties. Hierbij besteden we vooral aandacht aan de rol die de gemeente in het soortgerichte natuurbehoud kan spelen. Welke acties kan een gemeente zelf uitvoeren of hoe kan de gemeente initiatieven van bewoners ondersteunen of zelfs stimuleren (via bijvoorbeeld subsidiereglementen of het verstrekken van informatie). We besteden eveneens aandacht aan de instrumenten waar de gemeente over kan beschikken (beheersovereenkomsten, samenwerkingsovereenkomst, VLM-subsidies, ..).

Daarnaast is er een luik sensibilisatie en educatie. De gemeente is immers een belangrijke schakel naar de lokale bevolking en kan hier een sleutelrol spelen. De gemeenten hebben eveneens heel wat ervaring in huis inzake communicatie naar de lokale bevolking. Die ervaring willen we gebruiken.

Omdat we willen weten of we onze doelstellingen bereiken, is er eveneens een luik monitoring. In dit onderdeel beschrijven we methoden om na te gaan of de soort er al dan niet op vooruit is gegaan (meer vindplaatsen, meer geschikt leefgebied). We zullen ook nagaan welke en hoeveel acties de gemeente op het getouw heeft gezet om de geadopteerde soort te helpen.

Via het principe van “hart-hoofd-hand” willen we een positieve spiraal starten en steeds meer mensen betrekken bij de bescherming van hun Limburgse soort. Pas als je mensen in contact brengt met hun geadopteerde soort en het landschap waarin zij leeft, gaan ze de soort in hun **hart** dragen. Mensen die de soort in hun hart dragen, willen er meer over weten: waarom is die zo speciaal? Wat kunnen we ervoor doen? In ons **hoofd** verzamelen we kennis, weetjes en ideeën om de soort te beschermen. En dan kunnen we tot actie overgaan. Mensen die zich betrokken voelen bij de soort, willen hier **zorg** voor dragen en de handen uit de mouwen steken.

Financiering

Dit adoptieproject maakt deel uit van een groter geheel, namelijk het Doelstelling 2-programma van de Europese Commissie. Het Doelstelling 2-programma houdt in dat aan achterstandsregio's middelen worden toegekend via het Europese Fonds voor Regionale Ontwikkeling (EFRO). Grote delen van Limburg zijn als Doelstelling 2-regio aangeduid. De provincie Limburg voorzag bovendien in haar begroting een extra budget om ook in niet Doelstelling 2-gebieden aan de slag te kunnen gaan, zodat het project gebiedsdekkend werd.

Eén van de doelstellingen van het project “Gemeenten adopteren Limburgse soorten is de promotie van de typisch Limburgse identiteit via de adoptiesoort.

Een recente studie, die “Birdlife International” uitvoerde voor de EU, toont aan dat een aantrekkelijke natuur en leefomgeving voor nieuwe werkgelegenheid kan zorgen. Via de promotie van de eigen streekidentiteit (branding) kan er een markt voor streekproducten, die bij de lokale horeca verkocht worden, gecreëerd worden. Europeanen zijn bovendien bereid heel wat geld neer te tellen om een zeldzame of interessante soort te zien (vb. vogelkijken). Mits een goede planning kunnen de inkomsten dienen voor het beheer van de natuurgebieden en de uitwerking van een duurzaam toerisme. Hierbij kunnen sociaal kwetsbare groepen ingezet worden. Voldoende open ruimte heeft tevens een positieve invloed op de volksgezondheid (vb. meer beweging = minder problemen met zwaarlijvigheid/minder problemen met stress).

Deze relatie “natuur als troef voor meer werkgelegenheid” is de insteek die gebruikt werd om deze steun van Europa te bekommen (provincie Limburg, Internationale samenwerking, 2006). Zestig procent van de financiering komt van de provincie Limburg en veertig procent van Europa.

GEMEENTEN ADOPTEREN LIMBURGSE SOORTEN

Actieplan
gekraagde roodstaart

TESSENDERLO

2 Gekraagde roodstaart

2 Gekraagde roodstaart

Dit hoofdstuk is gebaseerd op Gabriëls et al. (1994), Colazzo & Bauwens (2003), Vermeersch et al. (2004).

2.1 Motivatie voor de soortkeuze

In de gemeentelijke soortentabel (bijlage 1) scoort de glanzende gastmier het hoogst. Dit komt omdat deze soort erg zeldzaam is binnen de provincie (Tessenderlo is de enige gemeente waar deze soort waargenomen werd). Ook het heidedraaigatje en de maanwaterjuffer zijn soorten die vrij hoog scoorden. Hoewel de soort niet op de oorspronkelijke lijst van kandidaten voorkwam, gaf het wetenschappelijk comité de mierenleeuw als geschikte adoptiesoort aan voor Tessenderlo. Recente inventarisaties doen vermoeden dat deze soort ook als Limburgse soort beschouwd kan worden. De mierenleeuw werd ook door de WET (Werkgroep Ecologie Tessenderlo) als goede kandidaat adoptiesoort naar voor geschoven.

De voorkeur van de gemeente ging echter uit naar een vogelsoort, aangezien zij deze diergroep als meest aaibaar beschouwde. De veldleeuwerik is een vogel die vrij hoog scoort in de GST, maar deze soort werd als typische akkervogel door het wetenschappelijk comité aanbevolen voor een Haspengouwse gemeente. Daarom werden de wielewaal en de gekraagde roodstaart als mogelijke adoptiesoorten naar voor geschoven. De gemeente heeft uiteindelijk de gekraagde roodstaart gekozen.

2.2 Beschrijving van de soort

Kenmerken

De gekraagde roodstaart heeft een haast exotisch uiterlijk: vooral de felgekleurde mannetjes vallen op met hun sneeuw wit voorhoofd en een prachtige roestrode borst. De vrouwtjes zijn veel minder opvallend gekleurd en worden wel eens verward met vrouwtjes van de zwarte roodstaart: op hun bruinrode staart na hebben de vrouwtjes een grijsbruine kleur. Het is een vrij kleine zangvogel: van snavel tot staart meten ze ongeveer veertien cm. Ondanks zijn opvallende verschijning wordt hij vaak over het hoofd gezien. Hij is vrij schuw en verkiest een onopvallende levenswijze. Pas wanneer de mannetjes uitbundig zitten te zingen, wordt hun aanwezigheid plots opgemerkt.

De gekraagde roodstaart jaagt op allerhande insecten vanaf een centrale 'uitkijkpost'. Hij zit dan vaak rechtop en met trillende staart te speuren naar rondkruipende of vliegende insecten. Krijgt hij er eentje in het vizier, dan verschalkt hij die met een flitsende uitval vanaf zijn uitkijkpost. Mannetjes brengen in het voorjaar hun liedje ten beste om zo de vrouwtjes te verleiden en andere mannetjes uit hun territorium te houden (www.natuurgeluid.nl/clubsnds.htm). Gekraagde roodstaarten blijken uitstekende imitatoren te zijn: in hun zang worden vaak refreintjes van andere soorten herkend. De gekraagde roodstaart is recordhouder van het meest aantal imitaties door één individu: vierendertig soorten werden herkend! Gekraagde roodstaarten zijn holenbroeders: de vogels broeden in boomholten of nestkasten met een vrij grote ovale opening, waarbij het mannetje vaak vanuit de opening zijn zang voordraagt.

Gekraagde roodstaarten zijn trekvogels. In onze streken zijn ze te zien van half april tot oktober. Daarna trekken ze weg om te overwinteren ten zuiden van de Sahara.

Leefgebied

Gekraagde roodstaarten hebben een voorkeur voor open tot halfopen bossen, zowel in loof-, naald- als gemengd bos, bosranden en rond kapvlakten. De ondergroei van deze bossen is bij voorkeur niet al te weelderig. Dichte sparrenbossen worden bijvoorbeeld vermeden. In de Kempen verkiest deze soort lichte, halfopen eiken-berkenbossen of oude dennenbossen en gemengde bossen met veel open plekken. Ook brandgangen tussen oudere bospercelen zijn geliefd als broedplaats. Een optimaal habitat bestaat uit overgangszones tussen heide en bos en licht beboste randen van zandverstuivingen en landduinen. Ook in grotere tuinen en parken en in open gebieden met verspreide bosjes wordt deze soort aangetroffen, zij het in iets mindere mate. Ook in het agrarisch cultuurlandschap broedt de gekraagde roodstaart in lage dichtheden rond oude hoesjes met een goed ontwikkelde erfbeplanting van linden en eiken of een boomgaard. Het zijn holenbroeders die nestelen in natuurlijke holtes zoals spechtengaten en achter loszittende boomschors. Ook in nissen van muren en gebouwen en in nestkasten komen ze tot broeden.



Figuur 2.1 Foto van een mannetje van de gekraagde roodstaart (foto: François Van Bauwel).

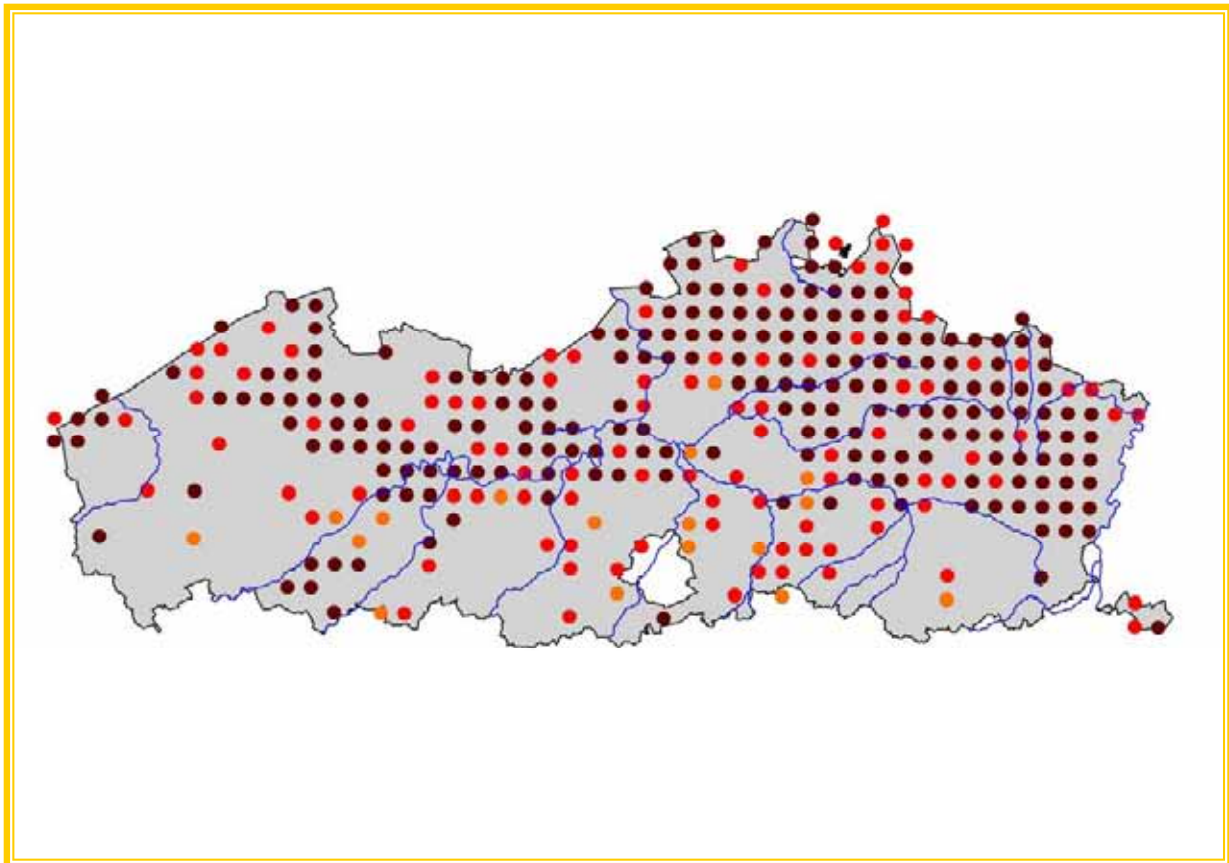
Kansen en bedreigingen

De aantallen van de gekraagde roodstaart kenden een sterke terugval in Vlaanderen eind jaren zestig en begin jaren zeventig. Ook in de rest van Europa werd dit verschijnsel waargenomen. Deze terugval werd gekoppeld aan een periode van langdurige en extreme droogte in de Afrikaanse overwinteringsgebieden, wat leidde tot een grote wintersterfte. In de jaren tachtig en negentig – toen de omstandigheden in West-Afrika gevoelig verbeterden – herstelde de soort zich in bepaalde landen zoals Groot-Brittannië. In de meeste Europese landen blijft de soort het echter moeilijk hebben, vermoedelijk als gevolg van ongunstige omstandigheden in de broedgebieden zelf. Opvallend in Vlaanderen is dat de soort zijn verspreidingsgebied sterk heeft ingekrompen: waar de gekraagde roodstaart vroeger nog vrij regelmatig werd aangetroffen in het Heuvelland, de Vlaamse Ardennen, de streek rond Gent, Haspengouw, het Zoniënwoud, de Maasvallei, het Waasland en het Hageland, is het huidig leefgebied van de soort nu bijna volledig beperkt tot de zandgronden van de Kempen. In de Kempen lijkt de gekraagde roodstaart zich vrij goed te kunnen handhaven, lokaal worden zelfs toenamen genoteerd. Een aantal positieve ontwikkelingen liggen daar vermoedelijk aan de basis. Zo zorgt een betere bescherming en het ouder en ijler worden van heel wat bossen voor betere leefomstandigheden (meer voedsel en meer nestgelegenheid) voor de gekraagde roodstaart. De geleidelijke omvorming en dunning van naaldhoutbestanden levert eveneens erg geschikte biotopen op. Het feit dat het moderne bosbeheer ruimte laat voor dood hout in het bos zorgt voor extra broedgelegenheid (holtes). Tenslotte hebben de maatregelen die in een aantal Kempische naaldbossen werden genomen voor de nachtzwaluw ook voor gekraagde roodstaarten tal van nieuwe broedgebieden gecreëerd.

Voorkomen

De gekraagde roodstaart kan je overal in Europa aantreffen, behalve in Ierland, IJsland en de eilanden in de Middellandse Zee. Ook in grote delen van Spanje en Griekenland ontbreekt deze soort. De hoogste dichtheden zijn te vinden in het noorden en noordwesten van het verspreidingsgebied: Finland, Frankrijk en Duitsland huisvesten de grootste aantallen.

In Vlaanderen is deze soort een vrij algemene broedvogel, hij werd in iets meer dan de helft van de atlasblokken waargenomen. De Kempen (zeventig procent van de Vlaamse populaties) en de Voerstreek vormen de belangrijkste gebieden voor de gekraagde roodstaart in Vlaanderen. In de zuidelijke helft van Vlaanderen is deze soort vrij schaars vertegenwoordigd.



Figuur 2.2 Verspreiding van de gekraagde roodstaart in Vlaanderen. Een licht oranje stip duidt op een mogelijk en rode op een waarschijnlijk en een bruine op een zeker broedgeval (Vermeersch et al., 2004).

In Limburg is deze soort een vrij algemene, maar niet talrijke vogel van de Kempen. In Haspengouw is de soort slechts zeer schaars aanwezig en ook in de Voerstreek is ze tegenwoordig vrij zeldzaam geworden.

Status

De gekraagde roodstaart staat zowel op de Vlaamse als de Europese Rode Lijst als kwetsbaar genoteerd.

Beschermingslijst	Status
Rode Lijst Vlaanderen	Kwetsbaar
Rode Lijst Europa	Kwetsbaar
Vogelrichtlijn	-
Habitatrichtlijn	-
Andere	-

Tabel 2.1 Beschermingsstatus van de gekraagde roodstaart.

GEMEENTEN ADOPTEREN LIMBURGSE SOORTEN

Actieplan
gekraagde roodstaart

TESSENDERLO

3 Toestand in de gemeente

3 Toestand in de gemeente

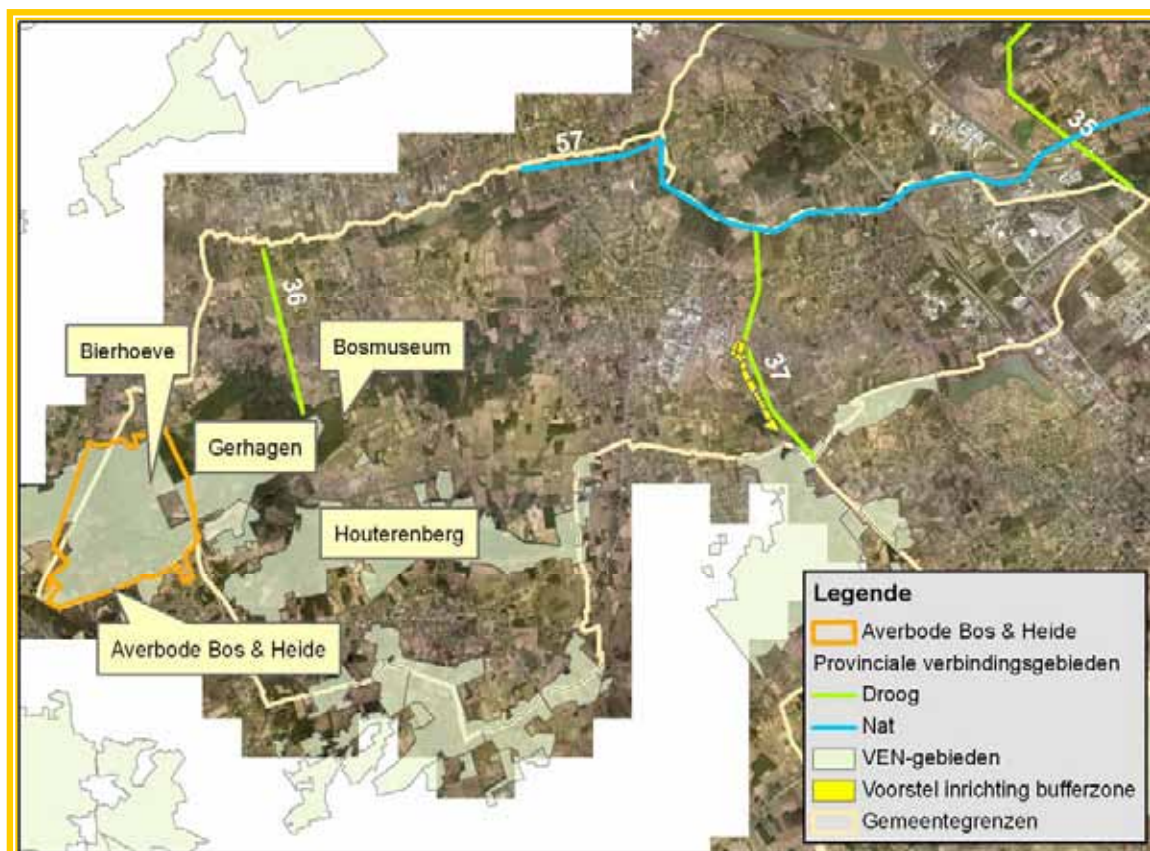
Dit hoofdstuk is gebaseerd op Berten (1990).

3.1 Situering van de gemeente

Tessenderlo behoort tot de Tertiaire Kempen. De streek heeft een bodem die bestaat uit zand tot lichte zandleem. Het grondwater ligt over het algemeen op minder dan drie meter diepte. Kenmerkend zijn een heel aantal zuidwest-noordoost gerichte heuvels (getuigenheuvels) die ontstaan zijn tijdens het Tertiair, toen de kust van de Noordzee in deze streek lag. Het centrum van dit 'heuvelland' ligt ongeveer op de lijn Aarschot-Diest-Lummen. In Tessenderlo liggen de meest noordelijke heuvels (bijvoorbeeld de Houterenberg). Op de ruggen en toppen van heel wat van deze heuvels is het zand aaneengekit tot een roestkleurige ijzerzandsteen. Tussen deze heuvels door laveren heel wat beken en rivieren. Ook delen met stuifzanden zijn typisch voor deze streek.

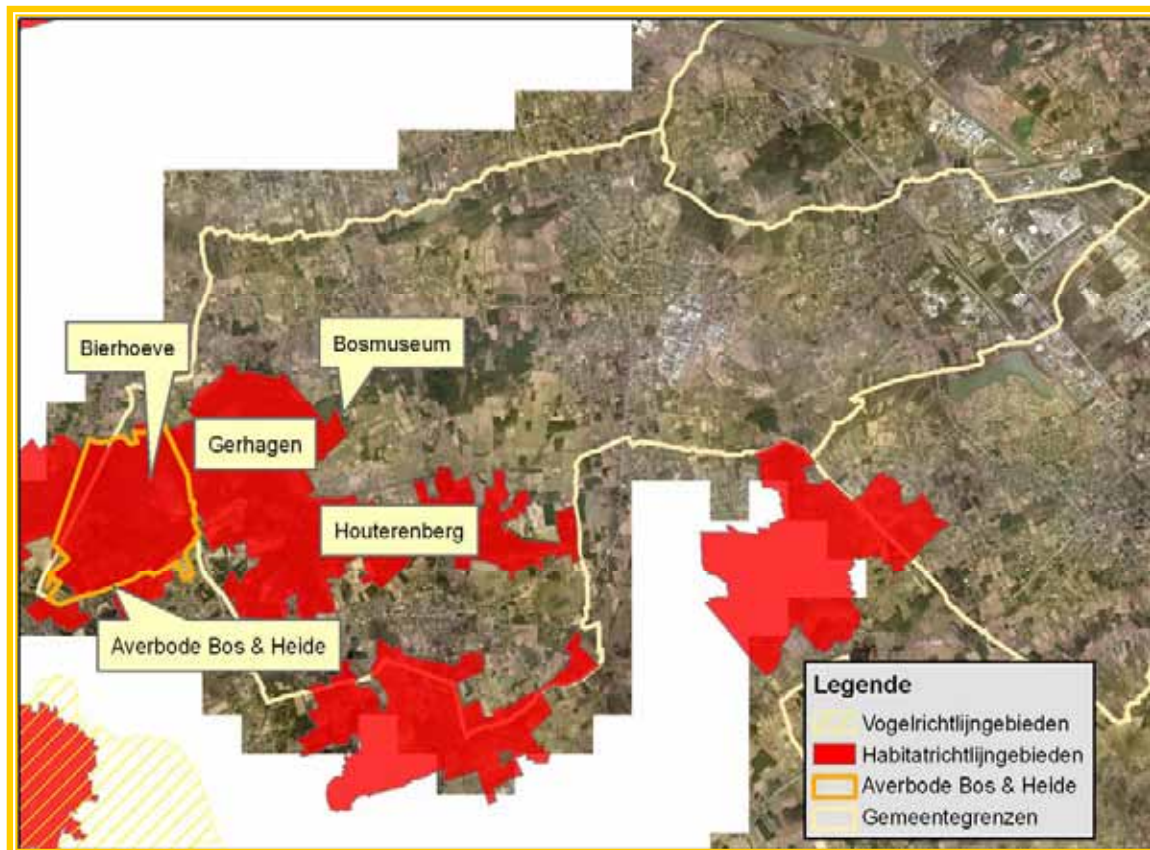
Het bodemgebruik bestaat voornamelijk uit weilanden en naaldbos, zeker op de heuvels en in de stuifzandgebieden. Van de vroeger uitgestrekte heidevelden blijft niet meer veel over. In Gerhagen zijn nog stukjes heide met enkele vennen terug te vinden.

Industrie is goed vertegenwoordigd en belangrijk in Tessenderlo.



Figuur 3.1 VEN-gebied en provinciale verbindingengebieden in Tessenderlo. Op de figuur is tevens de bufferzone die voorgesteld wordt voor inrichting voor de gekraagde roodstaart aangeduid.

Voornamelijk in het zuidwestelijk deel van de gemeente zijn een aantal beschermingszones afgebakend (figuur 3.1 en 3.2). De VEN-gebieden in de gemeente komen voor een groot deel overeen met de Europese habitatrichtlijngebieden. In deze zone komt de gekraagde roodstaart nog voor (zie figuur 3.3). Behoud van natuur is prioriteit in deze zones. Vogelrichtlijngebieden zijn niet afgebakend in Tessenderlo. De provinciale natuurverbindingsgebieden kunnen voor de gekraagde roodstaart van belang zijn wanneer het gaat over oude laanbomen, knotwilgenrijen, oude bosranden, enz. Ook wanneer het gaat over open stroken in bestaande bossen kunnen deze verbindingsgebieden geschikt broedgebied voor de gekraagde roodstaart vormen.



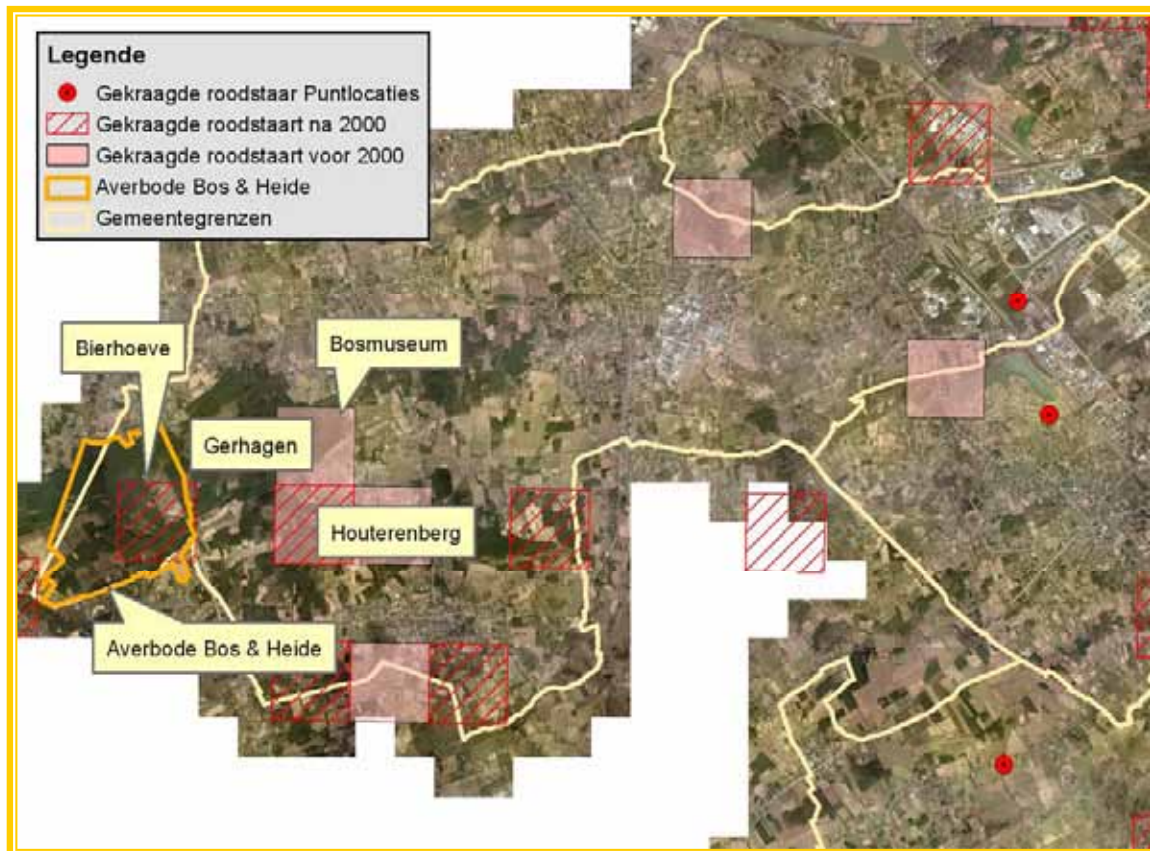
Figuur 3.2 Vogelrichtlijn- en habitatrichtlijngebied in Tessenderlo.

3.2 Gekraagde roodstaart

Uit figuur 3.3 blijkt dat de gekraagde roodstaart voornamelijk in het zuidwestelijk gedeelte van de gemeente voorkomt. Deze figuur toont de hokken waarin minstens één broedgeval van de gekraagde roodstaart werd vastgesteld. Er werd een onderscheid gemaakt tussen broedgevallen voor en na 2000. Op basis van deze figuur lijkt de verspreiding van de soort in Tessenderlo afgenomen te zijn. Uit gegevens van de Limburgse broedvogelatlassen blijkt dat de soort sterk afnam tussen de periode voor 1985 en 1985-1994. Nadien bleven de aantallen min of meer constant.

Voor een aantal delen van de gemeente is het huidige voorkomen van de gekraagde roodstaart gekend. De omgeving van Gerhagen wordt jaarlijks door WET geïnventariseerd (nestkastcontroles en ringwerk). In Gerhagen werd tijdens de nestkastcontrole van 2005 een broedgeval in een van de opgehangen nestkasten vastgesteld.

Aan de Bierhoeve (Turnhoutsebaan) werd eveneens een broedgeval vastgesteld (mond. med. Noah Janssen).



Figuur 3.3 Weergave van de verspreiding van de gekraagde roodstaart in Tessenderlo (bron: LIKONA vogelwerkgroep, Vermeersch et al., 2004).

In onderstaande tabel wordt een overzicht gegeven van de activiteiten die in de gemeente reeds ondernomen werden rond natuur, relevant voor de gekraagde roodstaart. Deze activiteiten werden onderverdeeld in terreinacties, communicatie en monitoring.

Actie	Reeds voltooide/gekende actie	Uitvoerder
Terreinactie/studie	Ophangen en onderhouden van nestkasten voor holenbroeders in Gerhagen	WET
	Beheerwerken Gerhagen	WET/gemeente
	Zwaluwacties: nestkasten zwaluwen en gierzwaluwen	WET/gemeente/natuurpunt/provincie
Administratieve actie	SENPRO: ondersteuning voor jeugdgroepen die acties doen in de natuur	Gemeente
	Ondersteuning aankoop bossen van de Merode	Gemeente
	Ondertekening SO cluster natuurlijke entiteiten	Gemeente
	Subsidiereglement voor zwaluwkolonies	Gemeente
	Ondersteuning werking WET	Gemeente
Communicatie	Geleide wandelingen, natuurcursussen, tentoonstellingen, etc	WET
Monitoring	Vogelringwerk	WET
	Nestkastcontroles	WET

Tabel 3.1 Overzicht van reeds ondernomen acties rond natuur, in ruime zin relevant voor de gekraagde roodstaart in Tessenderlo.

GEMEENTEN ADOPTEREN LIMBURGSE SOORTEN

Actieplan
gekraagde roodstaart

TESSENDERLO

4 Concrete doelstellingen

4 Concrete doelstellingen

4.1 Acties

Bestaande populatie van de gekraagde roodstaart behouden

- Voortzetten van de huidige inspanningen rond nestkasten voor de gekraagde roodstaart
- Rekening houden met de gekraagde roodstaart bij het opmaken en het uitvoeren van de acties uit het bosbeheerplan

Uitbreiden van de bestaande populatie

- Uitvoeren van acties in het kader van het bosbeheerplan: omzetten van naaldbos naar open gemengde bossen en aandacht voor randzones van bossen en heidestukken
- Uitbreiden van inspanningen rond nestkasten voor de gekraagde roodstaart in de daarvoor geschikte gebieden
- Rekening houden met gekraagde roodstaart bij de inrichting van bedrijventerreinen in Tessenderlo waar mogelijkheden zijn voor deze soort
- Rekening houden met de gekraagde roodstaart bij de herinrichting van oude cultuurhistorische landschappen en monumenten

4.2 Communicatie/sensibilisatie/educatie

De gekraagde roodstaart heeft een mascottefunctie in de gemeente

- Naar boseigenaars toe: sensibiliseren naar het natuurvriendelijk inrichten van bosranden
- Naar grote publiek toe: sensibiliseren naar recreatie en toegankelijkheid
- Naar particulieren toe: sensibilisatie rond herstel van cultuurhistorisch landschap, oude gebouwen en parklandschappen
- Naar industrie toe: industrie en natuur/biodiversiteit: mogelijke koppelingen
- Naar scholen/jeugdverenigingen toe: sensibilisatie en educatie rond bossen en heiden en cultuurhistorisch landschap

De gekraagde roodstaart wordt eveneens als mascotte gebruikt in de communicatie rond het natuurinrichtingsproject 'Averbode Bos en Heide' van ANB en VLM, dat gedeeltelijk op het grondgebied van Tessenderlo wordt uitgevoerd.

4.3 Monitoring

De aantallen van de gekraagde roodstaart worden opgevolgd door regelmatig georganiseerde tellingen. Hiervoor zijn volgende elementen van belang.

- Een gestandaardiseerde telmethode voor inventarisatie gebruiken
- Een groep vrijwilligers bijeen krijgen die de monitoring op zich willen nemen
- De verzamelde gegevens in de LIKONA databanken invoeren

GEMEENTEN ADOPTEREN LIMBURGSE SOORTEN

Actieplan
gekraagde roodstaart

TESSENDERLO

5 Acties

5 Acties

Basisprincipes

- Voorzie voldoende nestgelegenheid voor de gekraagde roodstaart: behoud van oude bomen met gaten en holen of hang nestkasten op waar natuurlijke nestplaatsen verdwenen zijn en de omgeving nog geschikt is
- Creëer voldoende leefgebied voor de gekraagde roodstaart: geleidelijke overgangen van bos naar heide, open plekken in het bos, bosranden, enz.
- Stuur recreatie op een goed gestructureerde wijze zodat bepaalde delen voldoende rustig zijn om de gekraagde roodstaart en andere dieren toe te laten hun jongen groot te brengen

5.1 Terreinacties

5.1.1 Beheer van de bossen in Tessenderlo

Bossen van Gerhagen: opmaak en uitvoering van het bosbeheerplan

Eind maart 2007 werd het bosbeheerplan voor Gerhagen goedgekeurd door het college van burgemeester en schepenen. Dit beheerplan werd opgemaakt door Syncera nv (2007) in samenwerking met het ANB, de bosgroep West-Limburg en de gemeentelijke groendienst. Dit beheerplan werd niet enkel voor de openbare bossen opgemaakt, maar ook voor de eigendom van tal van privé-eigenaars. Zo kan het beheer van een groot aaneengesloten boscomplex (500 ha) als geheel bekeken worden.

In dit bosbeheerplan zijn maatregelen opgenomen die positieve effecten zullen hebben voor de gekraagde roodstaart in de gemeente. Het gaat hierbij voornamelijk over sterke dunningen in droge naaldbossen, het voorzien van geleidelijke overgangen van bos naar open stukken (mantel-zoom vegetatie: zie bijlage op cd-rom) en op lange termijn het omzetten van naaldbossen in gemengde, structuurrijke open bossen. Bovendien zullen deze maatregelen ook voor een heleboel andere (bedreigde) soorten positieve effecten hebben. Een heel aantal insectensoorten zoals dagvlinders profiteren mee van het creëren van open plekken en mantel-zoom vegetaties.

Het uitvoeren van de maatregelen uit het bosbeheerplan zijn belangrijk om op lange termijn een voldoende grote populatie van de gekraagde roodstaart in Tessenderlo te bekomen. Vanuit de verschillende instanties die betrokken zijn bij de acties uit het beheerplan (gemeente, ANB, bosgroep, provincie...), wordt de gekraagde roodstaart als extra stimulans gezien om daadwerkelijk tot uitvoering over te gaan.

Doelgroepen

Natuurpunt, gemeente, provincie, openbare besturen, particuliere boseigenaars, bosgroep West-Limburg, ANB.

Maatregelen in het kader van de natuurinrichting van Averbode Bos en Heide

In het kader van de natuurinrichting van het gebied Averbode Bos en Heide (ABH) werd een erkenningsdossier opgemaakt voor de percelen in beheer van Natuurpunt. In dit dossier wordt aangegeven wat de huidige ecologische waarden zijn en naar welke vegetatietypes de stukken op termijn ingericht en beheerd zullen worden. Heel wat van de huidige naaldbosaanplantingen zullen omgevormd worden naar open structuurrijke heiden en bossen (mozaïeklandschap, boomheidelandschap), een geliefd biotoop van de gekraagde roodstaart. Met ongeveer 55 ha zal het halfopen boomheidelandschap een van de meest voorkomende landschapstypes binnen het projectgebied zijn. De gekraagde roodstaart zal dus zeker mee profiteren van de hier geplande ingrepen.

Een gedeelte van het projectgebied van ABH ligt op het grondgebied van Tessenderlo. Bovendien sluit dit gedeelte aan op een ander belangrijk natuurgebied in de gemeente, namelijk Gerhagen. Het is dus belangrijk dat de maatregelen in beide gebieden op elkaar afgestemd worden en er een goede verbinding tussen de gebieden wordt gecreëerd. De gemeentelijke en provinciale gronden in Gerhagen werden daarom mee opgenomen in het Natuurinrichtingsproject. De gemeente kan in de afstemming van de maatregelen in beide gebieden een belangrijke rol spelen door ervoor te zorgen dat de opmaak van de maatregelen voor ABH voldoende afgestemd wordt op vb. de maatregelen die in Gerhagen voorzien zijn in het bosbeheerplan (zie hierboven).

Doelgroepen

Natuurpunt, gemeente, VLM, ANB, RLLK, provincie.

Concrete uitwerking

Het project 'Averbode Bos en Heide' is lopende. De gemeente ijvert mee voor een goede verbinding tussen het gebied Gerhagen en het projectgebied Averbode Bos en Heide, zowel op ecologisch als recreatief vlak. De gemeente benadrukt de mogelijkheden om de gekraagde roodstaart te gebruiken als mascottesoort in de communicatie rond bepaalde thema's. Voorbeelden hiervan zijn de volgende.

- Kappingen en dunningen in bossen wordt door mensen vaak als 'vernieling van natuur' aanzien. De gekraagde roodstaart kan uitleggen waarom deze werken nodig zijn, wat het resultaat zal zijn en wie hiervan allemaal zal profiteren
- Toegankelijkheid van gebieden: tijdens het broedseizoen kan het noodzakelijk zijn bepaalde gebieden ontoegankelijk voor publiek te maken. De gekraagde roodstaart kan de mensen uitleggen waarom dit zo belangrijk is

Financieel

Voor de uitvoering van deze inrichtingswerken wordt een budget vanuit Europa voorzien (LIFE-project) en vanuit het Vlaams Gewest. Voor een aantal maatregelen in de recreatieve sfeer wordt gerekend op cofinanciering van derden of een realisatie met middelen van landinrichting.

5.1.2 *Landschapsherstelprojecten: nestgelegenheid voor de gekraagde roodstaart*

De gekraagde roodstaart is een echte holenbroeder. Dit betekent dat hij gebruik maakt van bestaande holtes om zijn nest in te maken. Deze holtes kunnen zich in bomen bevinden (vb. in knotbomen, oude wonden, scheuren, spleten, enz.) evenals in gebouwen (muurspleten, gaten onder het dak, enz.). Een groot deel van de 'natuurlijke' nestholten is verdwenen omdat knotbomen stilaan uit het landschap verdwenen zijn, oude boomgaarden rond hoeves zeldzaam zijn geworden en oude gebouwen worden gesloopt of zodanig gerenoveerd dat spleten en gaten weggewerkt worden.

Landschapsherstelprojecten kunnen op termijn opnieuw nestgelegenheid voor deze soort voorzien. De aanplant van brede houtkanten met knotbomen is hiervan een voorbeeld. Ook het opnieuw knotten van bijvoorbeeld elzen of eiken op plaatsen waar dit vroeger gebeurde (achterstallig onderhoud) kan op termijn nestgelegenheid creëren voor holenbroeders. Naast nestholtes is ook het herstel van het omliggende landschap van groot belang voor het vinden van voldoende voedsel (insecten). KLE zijn in dit verband van groot belang: houtkanten, ruigtehoekjes, oude hagen, enz. Een gevarieerde bosrand met ruige hoekjes, braamstruwelen en lage struiken trekt immers heel wat insecten aan. Insectenetende vogels zoals de gekraagde roodstaart vinden daar genoeg voedsel om hun hongerige jongen te kunnen grootbrengen. Het behoud en herstel van KLE wordt in het MBP van de gemeente als een belangrijk aandachtspunt naar voor geschoven.

Er zijn verschillende mogelijkheden voor het uitvoeren van landschapsherstelprojecten.

Landschapsherstelprojecten in anker- en relictzones

Binnen de anker- en relictzones, zones afgebakend in de landschapsatlas¹, kunnen landschapsherstelprojecten financieel ondersteund worden tot maximaal tachtig procent. Particulieren, gemeenten en openbare besturen die gronden hebben binnen deze zones kunnen aanvragen indienen om het historisch landschap in ere te herstellen. Een speciaal hiervoor aangestelde landschapsanimator voor het werkingsgebied van RLLK maakt een ontwerp, brengt de nodige vergunningen in orde en kan een landschapsteam voor de uitvoering van de werken inschakelen. Op de cd-rom als bijlage vindt u meer informatie rond de mogelijkheden en voorwaarden voor dergelijke landschapsherstelprojecten (ARO voorwaarden).

Doelgroepen

Gemeente, RLLK, ARO

¹ anker- en relictzones: door ARO afgebakende zones waarin nog historisch waardevolle landschappelijke elementen terug te vinden zijn (oude houtkanten, poelen, hagen, grachtensysteem, ...). Binnen deze zones kunnen landschapsherstelprojecten tot tachtig procent financieel ondersteund worden.

Concrete uitwerking

De gemeente geeft mee bekendheid aan de mogelijkheden voor landschapsherstelprojecten. De gemeente gaat na of er mogelijkheden zijn voor dergelijke projecten op percelen in eigendom van de gemeente en/of de openbare besturen.

Financieel

De landschapsanimator heeft jaarlijks een budget ter beschikking om landschapsherstelwerken tot maximaal tachtig procent te ondersteunen binnen de anker- en relictzones.

Landschapsbeheerprojecten ondersteund door beheersovereenkomsten

VLM biedt landbouwers de kans om vergoedingen aan te vragen voor het beheer van ecologisch waardevolle landschapselementen. Voorbeelden hiervan zijn het cyclisch onderhouden van houtkanten, erosiebestrijdingsmaatregelen, bufferstroken langs akkers, enz. Een aantal van deze maatregelen kunnen nuttig zijn voor de gekraagde roodstaart. Het onderhoud van oude houtkanten met behoud van oude (knot-) bomen en het aanplanten van nieuwe houtkanten zijn hiervan voorbeelden. Vanuit VLM werd voor het opmaken van beheersovereenkomsten en overleg met de landbouwers een bedrijfsplanner aangesteld voor het werkingsgebied van RLLK. Meer informatie rond beheersovereenkomsten www.ehorizon.be.

Doelgroepen en partners

Gemeente, RLLK, VLM

Concrete uitwerking

De gemeente geeft mee bekendheid aan de mogelijkheden om in samenwerking met de bedrijfsplanner beheersovereenkomsten van VLM af te sluiten.

Financieel

VLM voorziet een jaarlijks budget voor beheersovereenkomsten. De bedrijfsplanner bespreekt de mogelijkheden met de landbouwer en sluit deze overeenkomsten af.

5.1.3 Nestkastacties als (tijdelijke) maatregel in gebieden waar natuurlijke nestplaatsen verdwenen zijn

Als tijdelijke oplossing voor het tekort aan geschikte nestplaatsen, kunnen nestkasten holenbroeders de mogelijkheid bieden zich te handhaven. Zeker wanneer vrij jonge bosbestanden omgevormd worden naar boomheide of ijle, open gemengde bossen, kan het een hele tijd duren vooraleer bomen voldoende geschikte nestplaatsen voor holenbroeders kunnen bieden. Voor hakhout of knobomen geldt hetzelfde: het duurt een lange periode tot deze voldoende groot zijn om geschikte nestplaatsen te kunnen herbergen. Nestkasten kunnen dan uitkomst bieden.

Deze actie kan onderverdeeld worden in verschillende onderdelen.

- Bouwen van nestkasten
- Plaatsen van nestkasten
- Onderhoud van nestkasten
- Aandacht voor andere holenbroeders

Bouwen van nestkasten voor de gekraagde roodstaart

Gekraagde roodstaarten stellen welbepaalde eisen aan de vorm en afmetingen van de nestkast en de invliegopening (zie figuur 5.1). Zo moet de invliegopening groot genoeg zijn en bij voorkeur ovaal omdat de mannetjes tijdens hun verleidingsspel graag rechtop in de opening gaan staan. Ook met het jaarlijks onderhoud van de kasten wordt best rekening gehouden: bij het maken van de nestkasten wordt best een systeem voorzien dat het uitkuisen vergemakkelijkt.



Figuur 5.1 Richtlijnen voor het maken van een nestkast voor de gekraagde roodstaart (bron: WET).

Het maken van deze nestkasten is een interessante activiteit voor jongeren. Zowel bij jeugdbewegingen als in scholen kan een 'knutselnamiddag' heel wat nestkasten opleveren. Bovendien creëert deze activiteit ook een grote betrokkenheid bij de jongeren: zij zijn vaak erg benieuwd of hun 'huisje' bewoond zal worden of niet. Zo krijgt deze activiteit ook een grote educatieve en sensibiliserende waarde.

Doelgroepen en partners

Jeugdverenigingen, scholen, vrijwilligers, WET, enz.

Concrete uitwerking

De gemeente lanceert een oproep naar scholen en jeugdverenigingen. De gemeente voorziet het nodige materiaal voor het maken van nestkasten: (eventueel op maat gezaagde) plankjes, gereedschap, richtlijnen voor het ineenzetten van de kastjes, enz. Waar nodig wordt een begeleider voorzien. Voor activiteiten gedurende het weekend (jeugdverenigingen) kan beroep gedaan worden op de vrijwilligers van WET. Tijdens de week (scholen) kan de leerkracht of iemand van de gemeentelijke groendienst of andere vrijwilligers in de gemeente deze taak op zich nemen.

Financieel

De gemeente voorziet een subsidie voor jeugdgroepen die werken in natuur uitvoeren (SENPRO). Deze actie kan een van de activiteiten zijn die voorzien worden in dit programma. De aankoop van materiaal voor de nestkasten gebeurt eveneens door de gemeente.

Plaatsen van nestkasten

Gekoppeld aan de vorige actie kan het plaatsen van de nestkasten eveneens een actie zijn. Deze actie kan gebeuren met in de handel aangekochte nestkasten, maar bij voorkeur met door kinderen zelf gemaakte nestkasten. Dit laatste vergroot de betrokkenheid van de makers van de nestkasten. Het is dan ook belangrijk de nestkasten op een correcte manier op te hangen zodat de kans op bezetting zo hoog mogelijk is (windrichting, hoogte, onderlinge afstand tussen de kasten, enz.). Hiervoor moet nauw samengewerkt worden met lokale mensen die het gebied waar de kasten opgehangen zullen worden goed kennen. Voor Gerhagen is dit de WET en voor de bossen van de Merode is dit Natuurpunt en WET.

Doelgroepen en partners

Jeugdverenigingen, scholen, vrijwilligers, WET, Natuurpunt, enz.

Concrete uitwerking

De gemeente contacteert WET en/of Natuurpunt en bespreekt hoeveel nestkasten gewenst zijn in bepaalde zones. Het hangen van de kasten gebeurt onder begeleiding van deze mensen omdat zij de nodige aanwijzingen kunnen geven om de nestkasten juist op te hangen. De gemeente lanceert een oproep naar scholen en/of jeugdverenigingen voor deze activiteit. De gemeente voorziet het nodige materiaal voor deze activiteit.

Financieel

De gemeente voorziet een subsidie voor jeugdgroepen die werken in natuur uitvoeren (SENPRO). Deze actie kan een van de activiteiten zijn die voorzien worden in dit programma.

Meer informatie over de aankoop van nestkasten voor de gekraagde roodstaart (model Honduras) is te vinden op www.natuurpunt.be of www.vivara.nl.

Onderhoud van nestkasten

Om nestkasten een aantal opeenvolgende jaren geschikt te houden als nestlocatie voor de gekraagde roodstaart, is jaarlijks onderhoud noodzakelijk. Dit betekent dat de nestkasten in de herfst en winterperiode gezuiverd en eventueel hersteld worden. Deze taak zou opgenomen kunnen worden door de werkgroep 'vrienden-van-de-roodstaart' of met scholen onder begeleiding van de leerkracht (zie hoofdstuk 6) of kan een actie zijn in het kader van de SENPRO-activiteiten in de gemeente. Belangrijk is dat deze actie gebeurt onder begeleiding van een persoon met kennis van zake (bijvoorbeeld WET).

Doelgroepen en partners

WET, werkgroep 'vrienden-van-de-roodstaart', jeugdgroepen

Concrete uitwerking

De gemeente contacteert personen die deze taak op zich willen nemen. Dit gebeurt in nauw overleg met WET en Natuurpunt.

Financieel

Voor deze actie is het niet nodig een budget te voorzien, tenzij herstellingen aan de kasten nodig zijn.

Ook aandacht voor andere holenbroeders

Niet alleen de gekraagde roodstaart is een holenbroeder, ook andere vogels maken gebruik van holtes om te nestelen. Deze soorten kampen vaak met een tekort aan natuurlijke nestholtes en hebben baat bij het ophangen van nestkasten. Een deel van deze soorten komt in bossen voor (bonte vliegenvanger, boomklever, diverse mezensoorten, bosuil, enz.), een ander deel eerder in open landschap (torenvalk, witte kwikstaart) en sommigen kunnen ook in tuinen en parken tot broeden komen (kool- en pimpelmezen, spreeuwen). Ook rond deze soorten kunnen gelijkaardige acties georganiseerd worden. Interessant hieraan is dat mensen zelf in hun tuin iets voor enkele van deze soorten kunnen doen, waardoor een breed publiek betrokken kan worden. Belangrijk is dat het verhaal van de natuurlijke nestplaatsen steeds wordt meegegeven en dat het voorzien van nestkasten alleen niet voldoende is. Voldoende voedsel is eveneens een vereiste om jongen te kunnen grootbrengen. Daarom is het belangrijk mensen te informeren over de schadelijke effecten van bestrijdingsmiddelen, het belang van kruidenrijke hoekjes, enz.

Doelgroepen en partners

Grote publiek, inwoners van Tessenderlo

Concrete uitwerking

Hier zijn verschillende mogelijkheden, afhankelijk van de doelgroep en de soorten waarop de actie zich richt. Zo kan er een jaarlijkse nestkastendag georganiseerd worden waarop verschillende instanties hun producten (nestkasten) kunnen aanbieden, aangevuld met demonstraties over het zelf maken van kasten, richtlijnen voor het hangen, onderhoud, enz. De gekraagde roodstaart wordt dan de mascotte van deze actie.

5.1.4 Herstel en behoud van oude parklandschappen

Naast open bossen op zandgrond en overgangen van heidegebieden naar bossen komt de gekraagde roodstaart ook voor in oude parklandschappen. Het herstel en behoud hiervan kan voor deze soort positieve gevolgen hebben. Oude bomen met holtes die gebruikt kunnen worden als nestplaats zijn hierbij erg belangrijk. Ook oude gebouwen met spleten en nissen kunnen hiervoor dienst doen.

De landschapsanimator is een persoon die vanuit ARO aangesteld werd om binnen bepaalde afgebakende zones (anker- en relictzones) landschapsherstelwerken te begeleiden en particulieren te ondersteunen bij het opmaken van de plannen en de aanvragen voor subsidies. Herstel van oude parklandschappen behoort tot de projecten die ondersteund kunnen worden. Voor een overzicht van de anker- en relictzones in Tessenderlo, zie bijlage op de cd-rom.

Interessant aan deze projecten is dat het cultuurhistorische aspect aan de ecologische waarde gekoppeld kan worden. De gekraagde roodstaart is grotendeels een 'cultuurvolger', wat betekent dat hij voor zijn overleving voor een groot deel van de mens afhankelijk geworden is. Het behoud van dit cultureel erfgoed is voor deze soort dan ook van groot belang. Op deze wijze kan de gekraagde roodstaart ook een mascottefunctie krijgen binnen de gemeente voor het behoud van historische parklandschappen.

Doelgroepen en partners

Gemeente, particuliere parkeigenaars

Concrete uitwerking

De gemeente zoekt mee naar mogelijke projecten rond het herstel van historische parken en geeft dit door aan de landschaps animator.

Financieel

Via de landschaps animator kunnen dergelijke projecten tot maximaal 80% financieel ondersteund worden.

Mogelijk project: park in het centrum van Tessenderlo

In het centrum van Tessenderlo ligt een historisch parkje. Dit park heeft in de loop der jaren een achterstallig onderhoud opgelopen. Herstelwerken zouden dit stukje cultuurhistorisch erfgoed kunnen opwaarderen, wat ook voor de gekraagde roodstaart mogelijkheden kan bieden om er tot broeden te komen. In een overleg met de eigenaar, de landschaps animator en de gemeente kunnen de mogelijkheden afgetoetst worden. Naast de ecologische en cultuurhistorische waarde, kan dit park voor de inwoners van de gemeente een aangenaam rustig plekje zijn midden in het centrum.

5.1.5 Inrichting van de bufferzone van TC in Tessenderlo - Schoonhees

Aan het industriepark van Tessenderlo Chemie in Schoonhees is een bufferzone gelegen. Deze zone is in eigendom van Tessenderlo Chemie. Deze bufferzone zal een functie krijgen in het waterbeheer van het (de komende jaren uitbreidende) industrieterrein. Zo zal een infiltratiezone voorzien worden voor het overtollige regenwater dat van het industrieterrein komt. Mits men aan enkele punten aandacht schenkt kan deze zone als een erg ecologisch waardevol stukje ingericht worden. Ook voor de gekraagde roodstaart zijn er kansen in dit gebied. Het ANB heeft voor deze zone een voorstel voor een inrichtingsplan opgemaakt waarbij aandacht werd besteed aan verschillende voor de omgeving typische landschapselementen (zie figuur 5.2). Zo worden in deze plannen een aantal houtkanten voorzien die in hakhoutbeheer genomen zullen worden, enkele stukken met ecologisch akkerbeheer, een overstromingszone en enkele natte wei- en hooilanden. Dit landschap kan voor de gekraagde roodstaart kansen bieden, zeker in de drogere zone van deze bufferzone. De overgang naar het naaldbos en mogelijk de brede houtkanten kunnen op termijn goede broed- en foeragegelegenheden bieden voor de gekraagde roodstaart en andere soorten. Als voorlopige maatregel kan nagegaan worden of het hangen van enkele nestkasten voor de gekraagde roodstaart voor nestgelegenheid kan zorgen, zodat de soort sneller tot broeden zal komen in deze zone.

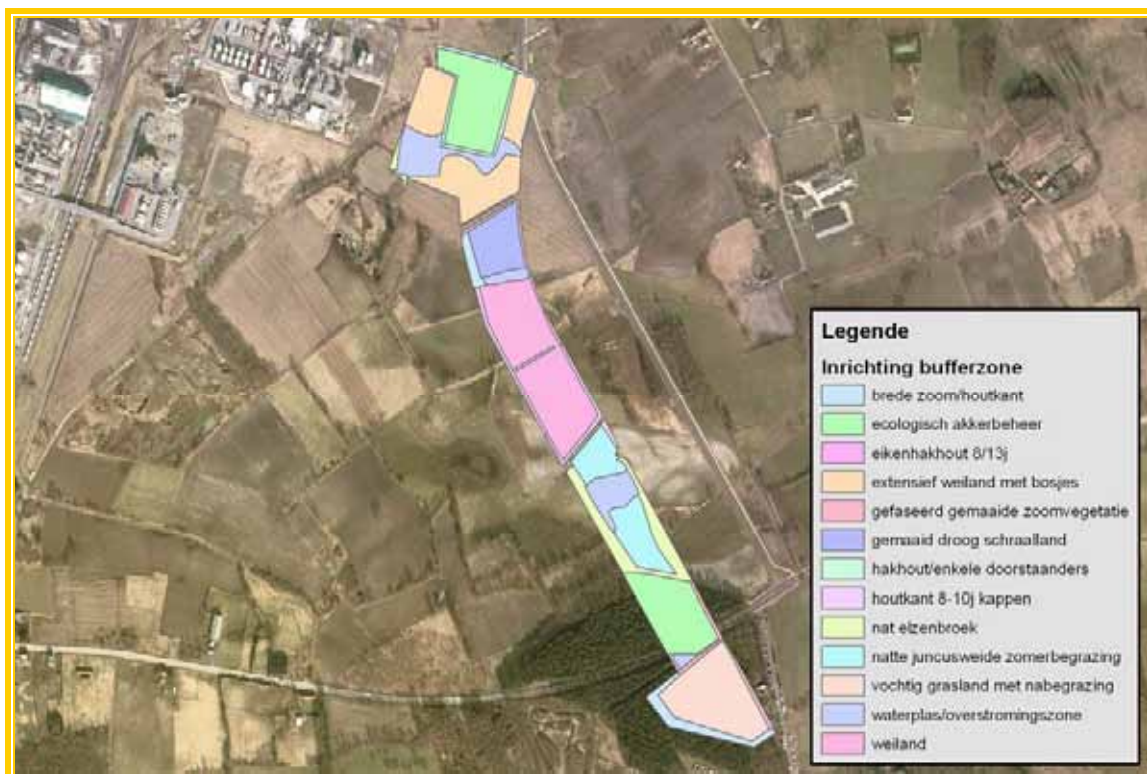
Dit project biedt bovendien een mooie kans om inspanningen van de industrie en de gemeente voor natuur en landschap op een positieve manier in de kijker te zetten. Zo kan er langs het aangrenzende fietspad een infobord geplaatst worden met uitleg over het hoe en waarom van de bufferzone: de functie naar waterberging en het belang voor natuur en landschap. De gekraagde roodstaart kan ook hier weer als symboolsoort op de voorgrond treden. Belangrijk is dat zowel tijdens als na de inrichtingswerken informatie wordt gegeven aan omwonenden of passanten, omdat inrichtingswerken vaak tot verontwaardiging leiden wanneer mensen niet weten wat er precies gebeurt en waarom, zeker bij ingrijpende werken.

Er moet zeker nagegaan worden of er mogelijkheden zijn om deze landschapsherstelwerken uit te breiden naar aangrenzende percelen. Op die manier kan er eventueel een groter project ontstaan met meerdere partners en zijn de positieve effecten voor de gekraagde roodstaart, het landschap en de natuur in deze streek nog groter. Bovendien moet niet enkel de inrichting van het terrein bekeken worden, ook rond het beheer ervan op langere termijn moeten duidelijke afspraken gemaakt worden. De verschillende mogelijkheden moeten hiervoor nagegaan worden: onderhoud door landbouwers, gemeentelijke ploegen, sociaal-economie bedrijven, LISRO, enz. Ook voor wat betreft subsidiekanalen moeten de mogelijkheden goed overwogen worden: beheerovereenkomsten van VLM, samenwerkingsovereenkomst, landschapsanimator, enz.

Bovendien is deze zone gelegen langs een provinciale natuurverbinding (nr. 37) (zie figuur 3.1). De inrichting van het terrein dient afgetoetst te worden met de visie rond deze natuurverbinding.

Doelgroepen en partners

Tessengerlo Chemie, gemeente, ANB, provincie, RLLK, recreanten, ARO, landbouwers, enz.



Figuur 5.2 Inrichtingsplan voor de bufferzone van Tessenderlo Chemie in Schoonhees (bron: ANB).

Concrete uitwerking

ANB heeft het inrichtingsplan uitgewerkt, rekening houdend met de eisen die de gekraagde roodstaart stelt aan zijn leefomgeving. In een volgende stap wordt nagegaan welke mogelijkheden (financieel + technisch) er zijn om deze plannen te realiseren. RLLK maakt samen met de gemeente en ANB een planning en kostenraming op. Indien nodig ondersteunt RLLK de gemeente bij het aanvragen van subsidies in het kader van de samenwerkingsovereenkomst. De gemeente contacteert de industrie en de huidige gebruikers van de gronden zodat de nodige afstemming kan gebeuren.

Financieel

In bovenvermeld overleg moeten de verschillende mogelijkheden afgetoetst worden om dit project financieel te ondersteunen. Een gedeelte van deze zone ligt in reliczone, wat betekent dat landschapsherstelwerken tot tachtig procent ondersteund kunnen worden vanuit ARO. Contactpersoon hiervoor is de landschapsanimator bij RLLK.

5.1.6 Actie in het kader van erfbeplanting rond (oude) hoeves en boerderijen

Rond hoeves werd vroeger vaak een typische erfbeplanting aangetroffen: oude lindes, eiken, boomgaarden enz. In de zandstreek bood deze omgeving voor gekraagde roodstaarten vaak goede nestgelegenheden. Deze typische inrichting rond hoeves en boerderijen is echter grotendeels uit het landschap verdwenen. Herstelmaatregelen kunnen ook voor gekraagde roodstaarten positieve gevolgen hebben.

Rond het thema van erfbeplanting rond hoeves en boerderijen zijn verschillende mogelijkheden om koppelingen te maken met de adoptie van de gekraagde roodstaart.

Inrichting van huidige landbouwbedrijven

Door de veranderde landbouwmethodes en –technieken zien huidige landbouwbedrijven er heel anders uit dan pakweg een eeuw geleden. Niet enkel de gebouwen zijn erg veranderd, ook de omgeving rond de bedrijven is erg verschillend ten opzichte van vroeger. Toch wordt de laatste tijd opnieuw meer aandacht besteed aan de zogenaamde inkleding van de landbouwbedrijven in het landschap. Erfbeplanting zoals bomen, houtkanten en boomgaarden maken niet alleen dat het bedrijf beter past in het landschap, ook heel wat dieren die zich graag ophouden in deze omgeving varen er wel bij, zeker wanneer voldoende aandacht wordt aan inheems plantgoed en de vroegere structuren rond de boerderij. De gekraagde roodstaart is in de zandige Kempen een van de soorten die er voordeel uit haalt. Een rij oude lindes, een boomgaard of een houtkant met eiken rondom weilanden zijn het geliefde landschap van de gekraagde roodstaart. Ook heel wat andere, tegenwoordig weinig algemene dieren profiteren mee van deze maatregelen: de geelgors is hiervan een voorbeeld.

Inrichting van oude of voormalige hoeves/boerderijen

Heel wat oude hoeves worden tegenwoordig gerenoveerd en krijgen een ‘niet-landbouw’ functie. Wanneer bij de renovatie niet enkel aandacht wordt besteed aan het historisch karakter van de gebouwen zelf, maar ook aan het omliggende landschap, kunnen soorten als de gekraagde roodstaart opnieuw kansen krijgen in deze omgeving. Het realiseren van een voorbeeldproject of het opmaken van fiches met tips zijn hier mogelijkheden. Via de landschapsanimator kan advies verleend worden rond landschapsherstel en kan nagegaan worden of er subsidies aangevraagd kunnen worden.

Aandacht voor gekraagde roodstaart vanuit het werk van de landschapsanimator en de bedrijfsplanner

De landschapsanimator (zie hoger) onderzoekt bij projecten in Tessenderlo steeds de eventuele mogelijkheden voor de gekraagde roodstaart. De gemeente kan meehelpen aan het bekendmaken van de mogelijkheden (subsidies en ondersteuning) die de landschapsanimator aanbiedt.

In het voorjaar van 2007 heeft VLM een bedrijfsplanner in dienst genomen voor het werkingsgebied van RLLK. Deze persoon zal contacten onderhouden met landbouwers en advies en ondersteuning leveren in verband met het afsluiten van beheerovereenkomsten (BO). Vooral de overeenkomsten rond houtkanten en kleine landschapselementen bieden mogelijkheden om voor de gekraagde roodstaart geschikt leefgebied te creëren. Binnen Tessenderlo zal de bedrijfsplanner hier extra aandacht aan besteden. De gemeente kan meehelpen aan het bekendmaken van de mogelijkheden (subsidies en ondersteuning) die de bedrijfsplanner aanbiedt.

Doelgroepen en partners

Landbouwers, privé-eigenaars, gemeente, ARO, VLM, RLLK

Concrete uitwerking

De gemeente zoekt mee naar projecten die kaderen binnen deze thema's en geeft mee bekendheid aan de mogelijkheden die verschillende instanties bieden inzake ondersteuning en subsidiëring.

Financieel

Zowel ARO als VLM voorzien subsidies voor het ondersteunen van dergelijke acties (zie hoger).

5.2 Administratieve acties

5.2.1 Subsidie voor aankoop gronden door terreinbeherende verenigingen: verder zetten huidig beleid

De gemeente voorziet een jaarlijks budget ter ondersteuning van terreinbeherende verenigingen voor de aankoop van gronden. Door dit beleid verder te zetten de komende jaren levert de gemeente een belangrijke bijdrage aan de bescherming van ecologische waardevolle stukken. Ook voor de gekraagde roodstaart kan dit positief zijn indien het gaat om bossen met open stukken (heide bijvoorbeeld).

5.2.2 Subsidie voor jeugdverenigingen die acties in natuur uitvoeren (SENPRO): verder zetten huidig beleid

De gemeente voorziet jaarlijks een budget om jongeren te ondersteunen bij werken in de natuur. Groepen krijgen een vergoeding per uur voor geleverde prestaties. Meestal gaat het hierbij om opruimen van afval in natuurgebied. Ook acties voor de gekraagde roodstaart (bijvoorbeeld het maken en hangen van nestkasten, uitkuisen van nestkasten na broedseizoen, enz.) zouden op deze manier ondersteund kunnen worden door de gemeente.

De gemeente maakt deze mogelijkheid bekend bij de verschillende jeugdverenigingen in Tessenderlo en stimuleert acties ten voordele van de gekraagde roodstaart.

5.2.3 Subsidiereglement rond houtkanten opnieuw invoeren

De gemeente heeft het subsidiereglement rond houtkanten afgeschaft. De gemeente kan deze subsidie opnieuw invoeren, eventueel in combinatie met het onderhoud van houtkanten door landbouwers. Houtkanten in eigendom van de gemeente kunnen hierbij in gebruiksovereenkomst gegeven worden aan landbouwers, waardoor deze een subsidie kunnen krijgen voor het onderhoud via een beheerovereenkomst van VLM. De gemeente kan hier nog een kleine bijdrage aan toevoegen of eventueel een gelijkaardig bedrag geven aan landbouwers die onderhoud uitvoeren van houtkanten waarvoor geen beheerovereenkomst afgesloten kan worden. Meer informatie hierover bij de bedrijfsplanner voor het werkingsgebied van RLLK.

Enkele aandachtspunten zijn hierbij essentieel.

- In bestaande houtkanten moeten de oude bomen (vaak eiken) behouden worden. Voor onder andere de gekraagde roodstaart zijn deze bomen erg belangrijk.
- De bestaande structuur (breedte, lengte, ...) moet bewaard blijven. Wanneer houtkanten vb. sterk versmald worden verliezen ze een groot deel van hun ecologische waarde.
- Er worden op voorhand duidelijke afspraken gemaakt met de beheerders rond ed manier van onderhouden, tijdstip van onderhoud, wat bewaard moet blijven, enz.

5.2.4 inventaris van alle gronden in eigendom van de openbare besturen

Een inventaris (bij voorkeur in een GIS-systeem) van alle gronden in eigendom van de openbare besturen (gemeente, OCMW, provincie, kerkfabriek) geeft een goed overzicht van de mogelijkheden waar de gemeente acties kan ondernemen voor de adoptiesoort. Wanneer in een bijhorende databank bijkomende gegevens over deze percelen (bijvoorbeeld pacht) worden ingevoerd, vormt deze inventaris een erg waardevol instrument om gerichte acties te kunnen ondernemen voor bepaalde soorten. Niet enkel voor de adoptiesoort, maar later eventueel ook voor andere soorten kan deze databank een waardevol instrument zijn.

GEMEENTEN ADOPTEREN LIMBURGSE SOORTEN

Actieplan
gekraagde roodstaart

TESSENDERLO

6 Communicatie

6 Communicatie

6.1 Provinciale communicatie

Een aantal acties richten zich tot alle Limburgse gemeenten. Deze acties - uitgewerkt door de provincie en de regionale landschappen - worden aan de gemeente aangeboden.

6.1.1 Sensibilisatie en betrokkenheid van de gemeenten

Brief

Aan het college van burgemeester en schepenen wordt een brief met één pin en een folder van Countdown 2010 gestuurd.

Doel

- De geadopteerde soort en het project blijven “leven” bij het beleid.
- Het schepencollege ziet het verband tussen dit project en het Europese Countdown 2010-initiatief. Beide streven naar het behoud van de biodiversiteit.
- Het schepencollege wordt aangespoord om als gemeente lid te worden van Countdown 2010.

Doelgroep

- College van burgemeester en schepenen.

Concrete uitwerking

- De brief wordt door de deputatie van de provincie Limburg verstuurd naar de verschillende colleges van burgemeester en schepenen. Elke brief bevat één pin maar geeft het college de mogelijkheid om bij te bestellen.
- Deze actie wordt gekoppeld aan het eindevenement.

6.1.2 Productontwikkeling

Kwartetspel

Kwartetspel over de Limburgse soorten. De bedoeling van het spel is om jongere en oudere generaties op een ludieke wijze terug met elkaar in contact te brengen. De Limburgse soorten zijn hiervoor als ‘levend erfgoed’ uitermate geschikt. Heel wat van deze soorten zijn immers sterk gekoppeld aan historische landschappen: de boomleeuwerik en nachtzwaluw aan heide, de geelgors aan kleinschalige akkers en weilanden met houtkanten, de grauwe gors en de veldleeuwerik aan graanakkers rijk aan akkeronkruiden, de zwarte specht aan oude bossen, enz. Oudere mensen kennen deze stilaan verdwijnende landschappen vaak nog erg goed, zij zijn er immers in opgegroeid. Jongere generaties hebben die voeling met dit landschap echter veel minder. Toch is het belangrijk dat jongeren dit stukje geschiedenis uit hun eigen streek meekrijgen.

Op deze manier stimuleren we de trots en het respect van mensen voor onze typische natuur en landschappen, alsook de typisch Limburgse soorten die hieraan gekoppeld zijn. Respect voor deze zaken betekent ook dat de kans dat deze mensen zorg gaan dragen voor dit landschap en de soort vergroot. Via anekdotes, legendes, enz. zullen deze items op een speelse manier aan bod komen in het kwartetspel.

Op die manier wordt de verbondenheid tussen mensen en natuur enerzijds en verbondenheid tussen mensen onderling anderzijds gestimuleerd. De aanvraag voor de realisatie van het kwartetspel werd ingediend door het RLLK bij de Koning Boudewijnstichting.

6.1.3 Educatie

Doel

- Kinderen en jongeren informeren en warm maken voor het project. Het belang van de Limburgse soorten en het behoud van biodiversiteit onder hun aandacht brengen.
- Jongeren op termijn inzetten bij het beheer van de soort.

Doelgroep

Kinderen en jongeren.

MOS (Milieuzorg Op School)

In het kader van MOS kunnen scholen de adoptiesoort van hun gemeente mee opnemen in hun MOS-thema “natuur op school” (basisonderwijs), “groenvoorziening” (secundair onderwijs) of voor enkele soorten het thema “water”. MOS-scholen werken steeds op drie niveaus: op klasniveau, op schoolniveau, en via een bezoek aan een natuureducatief centrum of een natuurgebied. Voor informatie en ondersteuning op deze drie niveaus kunnen de scholen terecht bij de provinciale MOS-begeleiders. Leermiddelen (voor zowel basis als secundaire scholen) kunnen steeds ontleend worden in het documentatiecentrum van het Provinciaal Natuurcentrum in Bokrijk.

Daarnaast werkt de provinciale MOS-werkgroep ook samen met de Limburgse hogescholen (passend binnen een MOS-werking).

- Per groep van adoptiesoorten (vogels, vlinders, zoogdieren, ...) maakten laatstejaarsstudenten van de XIOS-hogeschool (opleiding voor kleuteronderwijzer en onderwijzer) een educatieve handleiding met een verticale leerlijn (van kleuterniveau tot 6^{de} leerjaar). Hierbij horen heel veel lesideeën (vanuit wereldoriëntatie maar ook andere leergebieden) maar ook enkele concreet uitgewerkte lesjes of excursies.
- Het Provinciaal Natuurcentrum begeleidt bovendien een eindwerk aan de KHLim, rond het behoud van de biodiversiteit. Ook hierin is een verticale leerlijn (van 1^{ste} tot 6^{de} leerjaar) verwerkt met werkbladen en veel lesideeën voor elke graad.

Leerkrachten, ongeacht van welke basisschool in Limburg of welk leerjaar, kunnen dus beschikken over deze publicaties. Ze kunnen een belangrijke aanzet betekenen om aan de slag te kunnen met de gemeentelijke adoptiesoort. Deze publicaties kunnen uitgeleend worden in het documentatiecentrum van het Provinciaal Natuurcentrum.

Concreet voorbeeld

De bedoeling is dat de school deze activiteiten spreidt over het hele schooljaar. Best begint men met een brainstorm die resulteert in een planning waarbij gedurende momenten in (bijna) alle maanden van het schooljaar, alle graden bezig zijn met de adoptiesoort.

Hierna wordt een voorbeeld van hoe een MOS-school kan werken rond de adoptiesoort in haar gemeente gegeven.

- Samen met de MOS-werkgroep maken de directie en de leerkrachten een planning op voor de rest van het schooljaar (oktober)
- Naar aanleiding van een krantenartikel organiseert de leerkracht een klasgesprek over de achteruitgang van de biodiversiteit, leerlingen zoeken info over de soort(en) op in de plaatselijke bibliotheek en op het internet (november)
- Organiseer een inleefmoment voor gans de school: bv. een paar leerlingen die 's morgens als vlinder verkleed over de speelplaats 'fladderen', als salamander over de grond kruipen, als vogel door de lucht zweven, enz.(november-december)
- In de MOS-werkgroep en/of het leerlingenparlement worden mogelijke beschermingsacties besproken, een deskundige van een natuurvereniging wordt uitgenodigd en na enkele vergaderingen komt men tot een actieplan (oktober-februari)
- Tijdens de lessen Nederlands, muzische vorming (tekenen, knutselen, muziek, ...) wordt de creativiteit van de leerlingen aangesproken. Er worden bv. posters gemaakt die in de school worden opgehangen (mei-juni)
- Op de ouderraad wordt besproken hoe leerlingen en hun ouders gestimuleerd kunnen worden om in de eigen tuin maatregelen te nemen voor de adoptiesoort of aanverwante soorten (algemeen vlinders, vogels, amfibieën, ...). Tijdens een welbepaald weekend wordt een telmoment georganiseerd in alle tuinen van de gemeente (april)
- De milieuwergroep organiseert een persconferentie om de geplande actie op school toe te lichten (juni)
- Leerlingen bezoeken een natuureducatief centrum of helpen tijdens een project mee aan beheerswerken (oktober-mei)
- Educatieve publicaties, een cd-rom en posters over de dier- of plantengroep waartoe de adoptiesoort behoort, worden ontleend in het documentatiecentrum van het Provinciaal Natuurcentrum om te gebruiken tijdens de lessen (juni)
- Op het einde van het schooljaar wordt tijdens het schoolfeest gewerkt rond de adoptiesoort met de presentatie van de knutselwerkjes, zelf gemaakte liedjes, gedichten, ...
- Op school wordt een gedeelte van de parking heringericht en omgevormd tot een bloemenweide, een beestenpoel, etc. eventueel met zitbank en buitenklasje (volgend schooljaar)
- De MOS-werkgroep organiseert een evaluatiemoment en publiceert de resultaten in het schoolkrantje (begin volgend schooljaar)
- Ouders en burens worden betrokken bij onderhoud en toezicht van de aangelegde tuin of poel

6.1.4 Soortevenementen

Met een aantal doelgroepen kunnen “soortevenementen” zoals een vlinderweek, een amfibieënweekend, een vogeldag, etc. georganiseerd worden. Deze evenementen kunnen aan andere initiatieven zoals bijvoorbeeld “dag van de aarde” of “dag van de biodiversiteit” gekoppeld worden.

De provincie neemt hier samen met de regionale landschappen het voortouw en informeert de betreffende gemeenten.

6.1.5 Informatieverstrekking

Pers

In bijlage 4 vind je een basistekst die gebruikt kan worden bij het uitwerken van persteksten.

Er verschijnen ook artikels in tijdschriften o.a.

- meer wetenschappelijke artikels: bv. Natuur.Focus
- gepopulariseerde bijdragen: bv. in Libelle
- europese communicatie : bv. Tijdschrift EU, Countdown 2010
- limburgse communicatie: bv. Natuur & Milieu

Website

- www.limburg.be/limburgsesoorten
- www.likonaforum.be
- www.rlkm.be
- www.rllk.be
- www.rlh.be

Op de websites vind je algemene informatie over het project, de soorten, aankondigingen van activiteiten, ...

6.2 Regionale communicatie

Studievoormiddag

In het voorjaar van 2007 organiseert het RLLK een studievoormiddag voor schepenen en ambtenaren in het kader van het soortenproject.

Doel

- Gemeenten wegwijs maken in de mogelijkheden voor het uitvoeren van de acties uit het actieplan en gemeenten met elkaar in contact brengen en stimuleren om ervaringen rond projecten uit te wisselen
- Beleid met praktijk verbinden
- Politiek en ambtelijk draagvlak verbreden

Concrete uitwerking

De concrete uitwerking gebeurt door het team van het RLLK tijdens het voorjaar van 2007.

Educatieve poster

Het RLLK zal voor elke adoptiesoort uit het werkingsgebied een educatieve poster laten maken en iedere gemeente 50 ex. van de poster van de betreffende adoptiesoort aanbieden. Bijkomende exemplaren kunnen door de gemeente aangekocht worden aan productieprijis. De gemeenten wordt gevraagd zich te engageren om deze posters te bezorgen aan vb. scholen, bibliotheken, culturele centra, enz.

Doel

- Een breed publiek laten kennismaken met de gemeentelijke adoptiesoort en hen informeren wat ze zelf kunnen doen voor deze soort

Concrete uitwerking

De concrete uitwerking gebeurt door het team van het RLLK tijdens het voorjaar van 2007.

Soortenslinger

Het RLLK maakte in de loop van 2006 een 'soortenslinger'. Deze bestaat uit een waslijn waaraan bedrukte babypakjes zijn bevestigd. Elk pakje is bedrukt met een foto en wat informatie over een van de geadopteerde soorten. Deze soortenslinger kan opgehangen worden bij allerhande activiteiten waar het GALS-project aan gekoppeld kan worden: openingen van wandelgebieden, voorstelling van projecten, maar ook andere evenementen in de gemeente (vb. jaarmarkt).

Gemeenten kunnen de soortenslinger ontlene voor activiteiten. Voor verdere informatie en afspraken, contacteer de promotor van het GALS-project bij het RLLK.

Doel

Mensen laten kennismaken met de adoptiesoort uit hun eigen gemeente. Bovendien plaatst de soortenslinger de adoptie in de gemeente in een groter kader (GALS), geeft het een goed beeld van de totaliteit van het project. De indrukwekkende slinger toont op een ludieke wijze dat alle 44 Limburgse gemeenten meedoen aan dit project.

Concrete uitwerking

De concrete uitwerking gebeurt door het team van het RLLK tijdens het voorjaar van 2007.

Soortencursussen

In de loop van 2007 en 2008 zal het RLLK voor elke adoptiesoort uit het werkingsgebied een soortencursus organiseren. Deze cursus zal bestaan uit een excursie in een gebied in de gemeente waar de soort voorkomt. Zaken als kenmerken van de soort, het leefgebied, nuttige acties en wijze van monitoring kunnen aan bod komen.

Doel

- Mensen laten kennismaken met de adoptiesoort uit hun gemeente
- Mensen warm maken om mee te doen aan de monitoring van de soort in de gemeente en hen de nodige informatie mee te geven hoe dit dient te gebeuren

Concrete uitwerking

- Het RLLK selecteert gunstige periodes, contacteert lesgevers en selecteert locaties voor de excursies
- Het RLLK verzorgt ook de bekendmaking van de cursussen via allerhande kanalen

Infoborden

Maken van infoborden en tentoonstellingspanelen over de soorten, gekoppeld aan lopende initiatieven en projecten van het RLLK of waarin het RLLK betrokken is (de Wijers, Zwarte beek, bossen van de Lage Kempen, project Landschapssterren, enz.).

Doel

- Mensen informeren over de Limburgse soort, de levenswijze, het beheer,...
- Bedrijven/particulieren die beheer doen, erkennen en herkennen als voorbeeld wat voor hen een extra stimulans is de soort verder te beschermen.

Concrete uitwerking

Het ontwerp en de uitwerking gebeurt door het team van het RLLK in overleg met iedere gemeente en eventuele andere partners, waarbij bekeken wordt of de aanmaak van dergelijke borden relevant is in die gemeente.

Bibliotheekhoekje

Aan de bibliotheken in iedere gemeente wordt de mogelijkheid gegeven een soortenhoekje te voorzien, een hoekje met boeken over de soortgroep (vb. vogels) of de adoptiesoort. Deze informatie is zowel voor volwassenen als voor kinderen. RLLK reikt titels van boeken aan.

Doel

- Inwoners informeren over de geadopteerde soort en over de soortgroep in het algemeen
- Aanreiken van informatie die geïnteresseerde burgers kan aanzetten acties op eigen terrein te ondernemen

Concrete uitwerking

RLLK overlegt met de milieuambtenaar en de bibliothecaris, geeft titels van boeken door, en zorgt voor een poster.

Timing

Na de levering van de posters

Communicatiekanalen

- Website RLLK www.rllk.be: algemene info over het project, paspoortjes soorten, e-cards van de adoptiesoorten, rubriek 'soort van de maand', enz.
- RLLK-nieuwsbrief: digitale nieuwsbrief met korte nieuwtjes of aankondigingen. De nieuwsbrief verschijnt om de vier maanden
- Landschapskrant RLLK: in iedere uitgave komt een artikel over de Limburgse soorten, per thema gegroepeerd. De landschapskrant verschijnt 2 maal per jaar.
- Wandelkaarten: indien de soort voorkomt in een wandelgebied, uitgewerkt door het RLLK, wordt een woordje uitleg over het project en de soort bij de wandelkaart gevoegd

Concrete uitwerking

- De uitwerking gebeurt door de medewerkers van het RLLK
- Dit gedeelte wordt inhoudelijk ondersteund door de promotor

6.3 Gemeentelijke communicatie

6.3.1 Informatieve fiche over de gekraagde roodstaart

De fiche over de gekraagde roodstaart heeft als eerste doel om de soort bekend te maken bij de mensen: waar komt hij voor? Wat heeft hij nodig? enz. Aansluitend hierop zal de fiche een overzicht geven van tips voor mensen die zelf iets voor de gekraagde roodstaart willen doen. Deze fiche kan aangeboden worden via de website van de gemeente, op de gemeente zelf, maar ook via de bosgroep West-Limburg en eventueel via andere instanties zoals WET en Natuurpunt.

Volgende elementen kunnen in deze fiche aan bod komen.

- Hoe een nestkast te maken voor deze soort
- Waarmee rekening te houden bij het ophangen van de nestkast, hoe een nestkast onderhouden, enz.
- Algemene tips voor landschapsinrichting en erfbeplanting, parkbeheer, enz.
- Contactgegevens voor meer gedetailleerde info en eventuele ondersteuning bij landschapsinrichting, (landschapsanimator, bedrijfsplanner, ...), ophangen nestkasten, enz.

Doelgroepen

Boseigenaars, bewoners van (oude) hoeves, eigenaars van parken

Concrete uitwerking

De gemeente werkt in samenwerking met WET en RLLK een fiche uit en bezorgt deze aan de bosgroep West-Limburg en andere instanties. Deze fiche kan ook aangeboden worden via de website van de gemeente en het RLLK.

Financieel

Voor deze actie moet geen extra budget voorzien worden.

6.3.2 Demodag onderhoud houtkanten en knotbomen

Kleine landschapselementen (KLE) zijn voor een heel aantal soorten erg belangrijk. Houtkanten zijn daar een voorbeeld van. Ook voor de gekraagde roodstaart kunnen houtkanten van groot belang zijn. Niet alleen voor nestgelegenheid (oude bomen met holtes, knotbomen), maar ook als voedselgebied zijn dit interessante plekken voor deze soort. Onderhoud van houtkanten is een erg belangrijk aspect. Het cyclisch beheer (kappen) van houtkanten is nodig om voldoende variatie in de verschillende leeftijdsstadia te behouden. Belangrijk hierbij is dat houtkanten niet in hun geheel worden gekapt, maar in verschillende fasen (jaren). De figuur 'cyclisch beheer houtkant' in bijlage op de cd-rom geeft een schematische weergave van een in fasen beheerde houtkant. Variatie in leeftijd en breedte van de houtkant is belangrijk omdat heel wat soorten net die afwisseling nodig hebben. Zo kan het zijn dat ze zich voor hun voedsel vooral in de pas gekapte stukken ophouden, maar om te nestelen in de oudere delen hun toevlucht zoeken. Het sparen van oude bomen met gaten is dan weer belangrijk voor de nestgelegenheid voor holenbroeders zoals de gekraagde roodstaart.

Om al deze verschillende facetten van een goed houtkantenbeheer op een rij te zetten en te demonstreren aan de hand van terreinwerken, kan een demodag rond dit thema georganiseerd worden. Ook het knotten van knotbomen kan hierbij aan de orde komen. Knotbomen kunnen namelijk een erg belangrijke functie hebben als nestgelegenheid voor holenbroeders als de gekraagde roodstaart.

Doelgroepen

Landbouwers, particulieren, gemeentearbeiders, enz.

Concrete uitwerking

De gemeente brengt verschillende partijen samen om deze demodag te organiseren en afspraken te maken rond taakverdeling. Mogelijke partners hierbij zijn: WET, sociaal-economie bedrijf dat ervaring heeft met dergelijk beheer, landschapsanimateur van RLLK, LISRO, ANB en Natuurpunt.

Financieel

In overleg met de betrokken partners moet nagegaan worden wie welke kosten draagt.

6.3.3 Uitwerking of aanpassing van ruit-, wandel- en fietsgebieden: gekraagde roodstaart als mascotte voor recreatiesturing

Recreatiesturing is erg belangrijk in waardevolle en vaak ook kwetsbare natuurgebieden. Een goed uitgewerkt recreatieplan houdt rekening met de verschillende vormen van recreatie die in het gebied aan bod kunnen komen, zorgt voor voldoende rustgebieden, voorziet een duidelijke signalisatie en informatieverstrekking en voorziet verbindingen naar andere gebieden. De gekraagde roodstaart kan – als relatief verstoringgevoelige soort – op de voorgrond treden om het belang van een goede afstemming van de verschillende recreatievormen aan recreanten mee te geven. Zaken zoals 'waarom is dit gedeelte enkel toegankelijk buiten het broedseizoen', 'waarom moet mijn hond hier aangelijnd zijn, hij doet toch niks?', enz. kunnen vaak veel begrijpelijker aan mensen worden voorgesteld wanneer de 'bewoners van het bos' het hen zelf vertellen.

Doelgroepen

Recreanten in de bosgebieden in Tessenderlo

Concrete uitwerking

Bij het opmaken of herinrichten van wandel-, fiets- of ruiterroutes kan de gekraagde roodstaart als 'verteller' op de voorgrond treden om mensen te informeren over het hoe en waarom van bepaalde gedragscodes voor bezoekers van deze gebieden. Concrete uitwerkingen gebeuren best in overleg met WET, VLM en de Gerhagencommissie.

Financieel

Dit moet afgesproken worden met de betrokken partners.

6.3.4 De gekraagde roodstaart als mascotte voor typische cultuurhistorische landschappen/landschapselementen

De gekraagde roodstaart is een echte cultuurvolger: zijn geliefde habitat bestaat vaak uit sterk door de mens beïnvloede landschappen: oude parken, oude hoeves en boerderijen, overgangen bos en heide, enz. Bij het herstel en behoud van deze typische cultuurhistorische elementen kan de gekraagde roodstaart een erg belangrijke communicatieve functie vervullen. Hij kan de 'verteller' zijn die de mensen uitlegt waarom het de moeite waard is deze landschappen of landschapselementen te behouden en te beschermen. Hij kan de historiek rond het ontstaan en het gebruik van deze landschappen meegeven en ook wijzen op de hoge ecologische natuurwaarde die ze vandaag de dag vaak hebben. Ook andere soorten zullen mee profiteren van de inspanningen: rond oude hoeves met boomgaarden, lindedreven of houtkanten zal de geelgors ook graag vertoeven. Op de overgangen tussen bos en heide kan de nachtzwaluw zijn plekje vinden en in oude parken zullen verschillende spechtsoorten hun gading vinden.

Bij het plaatsen van infoborden, in folders over de gemeente, eventuele wandelkaarten, enz. kan de gekraagde roodstaart als 'verhaalverteller' aan bod komen. Deze link met toerisme is erg belangrijk in de gemeente. Zo kunnen het groene karakter en de oude cultuurhistorische elementen als toeristische troef uitgespeeld worden en kunnen mensen op een aangename en ludieke manier wegwijs gemaakt worden in het natuur- en cultuurhistorisch gedeelte van het toeristisch aanbod van de gemeente.

Een andere mogelijkheid is het uitwerken van een belevingspad voor kinderen rond de natuur in en rond Gerhagen. Het bosmuseum is hiervoor de ideale uitvalsbasis. De gekraagde roodstaart kan de spilfiguur zijn die de kinderen wegwijs maakt doorheen het belevingspad.

Doelgroepen

Bezoekers en inwoners van de gemeente Tessenderlo

Concrete uitwerking

De gemeente houdt de mogelijkheid van de gekraagde roodstaart als mascotte in het achterhoofd bij het uitwerken van brochures, infoborden, etc. rond het toeristisch aanbod in de gemeente. Verschillende partners worden hierbij betrokken, afhankelijk van het onderwerp. Wanneer andere partners initiatieven nemen om informatie naar buiten te brengen rond deze thema's, brengt de gemeente de mogelijkheden van de gekraagde roodstaart als mascotte aan en maakt op deze manier de koppeling met de adoptie van de gekraagde roodstaart. Mogelijke partners zijn: ANB, Natuurpunt, VLM, RLLK, WET, enz.

Financieel

Dit moet besproken worden met de betrokken partners.

6.3.5 De gekraagde roodstaart als mascotte voor acties van de industrie te voordele van de natuur

Industrie is een erg belangrijke doelgroep in de gemeente Tessenderlo. Een relatief groot aandeel van de oppervlakte van de gemeente bestaat uit industrieterrein en heel wat grote en kleine bedrijven hebben zich er gevestigd. Industrie heeft over het algemeen geen goed imago wat betreft milieu en natuur. Daarom is het voor hen belangrijk kansen aan te grijpen om naar buiten te komen met hun inspanningen rond dit thema. Voor concrete acties die de industrie kan ondernemen voor de gekraagde roodstaart, zie hoofdstuk 5.

De adoptie van de gekraagde roodstaart in de gemeente biedt ook industriebedrijven de mogelijkheid om op een positieve manier inspanningen voor natuur en milieu in de kijker te zetten. Via website, artikels in de krant of het gemeentelijk infoblaadje kan de bevolking hiervan op de hoogte gebracht worden. Ook een infobord of een 'opendeurdag' op het desbetreffende bedrijf kunnen heel wat effect hebben.

Een mogelijk voorbeeld in Tessenderlo.

Zie paragraaf 5.1.5: inrichting van de bufferzone van Tessenderlo Chemie in Schoonhees.

Hiervoor zou bijvoorbeeld een infobord gemaakt kunnen worden langs het vlakbij gelegen fietspad. Passanten worden dan op de hoogte gebracht van de maatregelen die het bedrijf in samenwerking met andere partners ondernomen heeft die onder andere gunstig zijn voor de gekraagde roodstaart. Bovendien is het aan te raden tijdens de werken een tijdelijk infobord te plaatsen om mensen duidelijk te maken wat er aan het gebeuren is en waarom. Zeker bij ingrijpende werken (graven, kappen, enz.) reageren mensen wel eens verontwaardigd omdat zij niet weten wat de bedoeling is.

Doelgroepen

Industriebedrijven in Tessenderlo

Concrete uitwerking

De gemeente gaat na of er bij de bedrijven mogelijkheden zijn om gezamenlijk een actie op te zetten rond de gekraagde roodstaart. Samen met andere betrokken partners worden ideeën uitgewerkt, zowel rond de terreinacties als de communicatie die er rond gevoerd zal worden.

Financieel

In overleg met de verschillende betrokken partijen moet afgesproken worden wie welke kosten draagt.

6.3.6 Website, artikels in gemeentelijk infoblad

Persmomenten hebben als doel het grote publiek te informeren over gerealiseerde acties en om deze acties in een ruimer kader te plaatsen (vb. link met het Countdown 2010-programma). De gemeente kan dit via verschillende mediakanalen realiseren.

Doelgroep

Inwoners en bezoekers van de gemeente

Concrete uitwerking

Website

Hier kan een algemeen tekstje op komen rond het project en de gerealiseerde acties voor de gekraagde roodstaart. Belangrijk hierbij is dat de algemene aandachtspunten van het project goed belicht worden. Deze zijn te vinden in bijlage 4. De teksten kunnen geïllustreerd worden met foto's en/of tekeningen van de gekraagde roodstaart. Een aantal zullen beschikbaar zijn vanuit de provincie Limburg en/of vanuit het RLLK. Bijkomend kan op de website de 'fiche met tips voor de gekraagde roodstaart' gezet worden, dit als suggestie naar wat mensen zelf kunnen doen voor deze soort. Geïnteresseerden kunnen dit document dan downloaden van de website.

Verdere richtlijnen voor de website:

- te vermelden logo's: logo Limburgse soorten, logo IUCN countdown 2010, eventueel verenigd in de banner
- kader de actie(s) steeds in het grote verhaal: waarom doen we dit? Is deze actie met andere acties verbonden, komt er een vervolg, is er al iets aan vooraf gegaan, enz.
- links naar andere websites:
 - www.rllk.be; www.rlkm.be ;www.rlh.be
 - www.limburg.be/limburgsesoorten; www.limburg.be/LIKONA
 - www.countdown2010.net

Artikels in gemeenteblaadje

In deze artikels kan hetzelfde aan bod komen als op de website.

Persmomenten

Voor de persmomenten gelden dezelfde aanbevelingen als voor de website en de artikels in het gemeenteblaadje.

6.3.7 Communicatie rond het stiltegebied Gerhagen: de gekraagde roodstaart als mascotte

Het gebied Gerhagen is een stiltegebied. Voor bezoekers is niet altijd duidelijk wat dit precies inhoudt. Stilte betekent hier namelijk niet dat het er altijd volledig stil is/moet zijn, maar wel dat natuurlijke geluiden overheersen. De gekraagde roodstaart - als relatief verstoringgevoelige soort – kan als mascotte gebruikt worden bij de communicatie.

Via folders kan de nodige informatie aan bezoekers meegegeven worden: waarom sommige gebieden (tijdelijk) niet toegankelijk zijn, enz. Ook op infoborden kan deze boodschap geplaatst worden. Belangrijk is evenwel om bij het plannen van infoborden doordacht te werk te gaan zodat het nog vrij ongeschonden landschap niet te veel 'vervuild' wordt door vele aparte infoborden. Het bundelen van informatie en het wel overwogen plaatsen van deze borden is erg belangrijk. Dit kan slechts door middel van goed overleg met de verschillende betrokken partijen (provincie, ANB, WET, gemeente...). De Gerhagencommissie is hiervoor een geschikt apparaat.

Doelgroepen

Recreanten in het gebied Gerhagen.

Concrete uitwerking

De provincie is initiatiefnemer rond de stiltegebieden. De gemeente en andere partners nemen de mogelijkheden van de gekraagde roodstaart als mascotte voor het stiltegebied mee in het overleg. In dit overleg moet worden nagegaan welke informatie de verschillende partners willen communiceren en welke koppelingen er gemaakt kunnen worden. Daarna kan gekeken worden welke informatie waar gecommuniceerd wordt en wordt een plan opgemaakt voor het totale gebied.

Financieel

In overleg worden onderling afspraken gemaakt met de betrokken partners.

6.3.8 Tentoonstelling rond de gekraagde roodstaart en zijn leefomgeving

Scholen zijn een erg belangrijke doelgroep in dit project. Via een tentoonstelling rond de gekraagde roodstaart kunnen schoolkinderen op een ludieke manier in contact komen met de adoptiesoort van hun gemeente. Wanneer gekozen wordt voor een verplaatsbare tentoonstelling, is het bijkomende voordeel dat dezelfde tentoonstelling op verschillende plaatsen in de gemeente opgesteld kan worden: bibliotheken, bosmuseum, scholen, enz.

Volgende aspecten kunnen in de tentoonstelling aan bod komen.

- Waar komt hij voor, wat is zijn geliefde plek om zich te vestigen? Relatie met het cultuurhistorische landschap en het dagdagelijkse leven van vroeger, ...
- Wat kan je zelf doen voor de gekraagde roodstaart? Hoe maak je een nestkast voor deze soort?
- De trek van deze soort naar Afrika: gevaren onderweg, afstand, waarom trekt hij weg?
- Andere holenbroeders: wie zijn ze en hoe kunnen we ze helpen?

Doelgroep

Schoolkinderen. De leeftijdsgroep moet bepaald worden voor gestart wordt met de uitwerking van het pakket.

Concrete uitwerking

Bij de uitwerking van een tentoonstelling worden best leerkrachten van de doelgroepleeftijd betrokken. Zij hebben ervaring met de leerdoelen en eindtermen van deze leeftijden en kunnen inschatten wat hun leerlingen aankunnen en wat te moeilijk of te gemakkelijk is. De tentoonstelling kan ontwikkeld worden in samenspraak met de WET.

Financieel

De gemeente maakt een budget vrij voor de ontwikkeling van deze tentoonstelling. Er wordt nagegaan of er voor de realisatie van deze actie beroep gedaan kan worden op subsidiekanalen (vb. GO4Nature, KBS, ...).

6.3.9 Educatief pakket voor scholen rond de gekraagde roodstaart

Gekoppeld aan de tentoonstelling over de gekraagde roodstaart kan een educatief pakket voor scholen ontwikkeld worden rond deze soort. Als basis kunnen eventueel bestaande educatieve pakketten gebruikt worden. Een lijst van bruikbare pakketten per adoptiesoort werd opgemaakt door de MOS-begeleiders van de provincie Limburg. Deze lijst kan bij hen geraadpleegd worden. Wanneer geopteerd wordt om een nieuw pakket te ontwikkelen kunnen hiervoor eventueel stagiairs van hogescholen (KHK, PHL, XIOS) ingeschakeld worden die deze opdracht in het kader van hun eindwerk kunnen uitwerken. De provincie werkt reeds samen met de XIOS-hogeschool rond het GALS-project. Studenten hebben voor de adoptiesoorten en rond biodiversiteit in het algemeen enkele leerlijnen uitgewerkt, alsook een aantal lesideeën verzameld.

Doelgroep

Schoolkinderen. De leeftijdsgroep moet bepaald worden voor gestart wordt met de uitwerking van het pakket.

Concrete uitwerking

De gemeente neemt contact op met de MOS-begeleiders van de provincie om na te gaan welke pakketten reeds bestaan en wat de mogelijkheden zijn om aan scholen aan te bieden.

Financieel

Afhankelijk van het beoogde project kan de gemeente hiervoor een budget en eventueel bijkomende subsidies aanvragen. Dit gebeurt best in overleg met WET en RLLK.

6.3.10 Koppelen van de adoptie van de gekraagde roodstaart aan allerhande culturele of andere evenementen

De gekraagde roodstaart heeft een aantal erg leuke kenmerken die connecties oproepen met jaarlijks georganiseerde evenementen of activiteiten. Door deze soort hieraan te koppelen, wordt de soort op een leuke manier bekend gemaakt bij de bevolking van Tessenderlo.

Hieronder worden enkele voorbeelden gegeven van activiteiten.

- ‘Gekraagde roodstaart-praaltwagen’ in de Carnavalstoet
- Creatieve opdrachten voor groepen die werken rond beeldende kunst (boetseren, beeldhouwen, tekenen, schilderen, ...) of muziekgroepen (componeren van een ‘roodstaartprelude’, ...), enz.
- Ontwerpen en maken van een kunstwerkje voor een locatie in de gemeente: bijvoorbeeld voor een rond punt, een marktpleintje, ...
- Wanneer een nieuwe wijk wordt aangelegd, kan een van de straten tot ‘gekraagde roodstaartstraat’ omgedoopt worden.

6.3.11 Communicatie buiten provincie

[Bezorgen van de fiche rond de gekraagde roodstaart aan de bedrijfsplanners en de landschapsanimatoren van de verschillende regionale landschappen](#)

Ook andere regionale landschappen kunnen de fiche rond de gekraagde roodstaart gebruiken. Vooral voor bedrijfsplanners en landschapanimatoren kan deze fiche erg interessant zijn. Op deze manier kunnen landschapsherstelwerken gekoppeld worden aan biodiversiteit en soorten.

7 Monitoring en beheersevaluatie

7 Monitoring en beheersevaluatie

Dit hoofdstuk is gebaseerd op Hustings et al. (1985), Van Dijk (1996).

In 2010 willen we weten welke inspanningen er in de gemeente voor de gekraagde roodstaart geleverd werden. We willen ook weten of die inspanningen een invloed hebben gehad. Hoe is het gesteld met het leefgebied van de gekraagde roodstaart? Zijn er populaties bijgekomen of gaat de soort er op achteruit? Hoe we die vragen beantwoorden wordt in dit hoofdstuk beschreven. Het mag echter niet bij een eenmalige evaluatie blijven. Monitoren van soorten is de eerste stap naar een gedegen natuurbesluit.

7.1 Inventariseren van de inspanningen

- Het registreren van gemeentelijke acties is een gemeentelijke taak. We vragen de gemeente dan ook een logboek en een persmap bij te houden.
- In het logboek wordt een korte beschrijving van de actie, de datum waarop de actie plaatsvond en indien relevant het aantal deelnemers dat aan de actie deelnam genoteerd. Indien mogelijk wordt eveneens genoteerd welke doelgroepen aan de actie deelnamen. In het logboek worden ook een aantal eenvoudig te meten indicatoren genoteerd die informatie geven over de interesse van de inwoners (= sociale draagvlak). We geven enkele voorbeelden.
 - Tonen de inwoners interesse voor het adoptieproject, wordt er informatie over het adoptieproject bij de gemeente gevraagd of worden er eerder bezwaren over het adoptieproject en bijhorende acties gemeld.
 - Krijgt de gemeente rechtstreekse positieve commentaar van de burger. Indien dit zo is, is dit ook een teken van draagvlak.
 - Indien een informatiebrochure of folder wordt aangeboden over de adoptiesoort kan ook opgevolgd worden hoeveel brochures er worden aangevraagd door de inwoners.
- Krantenartikels, artikels in het gemeentelijke of provinciale tijdschrift, informatie op websites of informatie in folders wordt verzameld in een persmap.

De informatie in het logboek en de persmap gecombineerd met informatie over het gemeentelijke budget, het aantal ingediende projecten in het kader van de samenwerkingsovereenkomst, de bestuurlijke aandacht die het project krijgt (vb. agendering, studiedagen/vergaderingen bijgewoond/georganiseerd, etc.) zijn een goede graadmeter voor het draagvlak in de gemeente.

We vragen elke gemeente een vragenlijst in te vullen (bijlage "gemeentelijke vragenlijst" op cd-rom) en die jaarlijks naar het PNC op te sturen waar ze verwerkt zal worden.

7.2 Monitoring van de soort

In 2010 willen we vast kunnen stellen of het beschikbare leefgebied voor de geelgors is toegenomen en of het aantal populaties in de gemeente is gestegen. Zoals in hoofdstuk 2 vermeld wordt zijn in Bocholt vooral houtkanten belangrijk voor deze soort. De toename of afname van het aantal houtkanten en de manier waarop ze onderhouden worden moet dan ook elke drie jaar in kaart gebracht worden.

Om de populatietrends correct te kunnen vaststellen moeten jaarlijks alle territoria in de geschikte gebieden worden geteld.

Bepaling van de status van het voortplantingsbiotoop van de gekraagde roodstaart

De gekraagde roodstaart komt in Tessenderlo voornamelijk voor in de bosrijke omgeving van Gerhagen en de Merodebossen. Overgangen van bos naar open gebied en open of ijle plekken in het bos zijn de favoriete leefgebieden van deze soort. De kwaliteit van deze overgangen en open plekken is echter van groot belang voor de gekraagde roodstaart. Algemeen gezien zijn geleidelijke overgangen waardevoller dan abrupte overgangen. Overgangen van bos naar open gebied via een zogenaamde mantel-/zoomvegetatie zijn bijvoorbeeld erg gunstig. Voor de verschillende delen van een mantel-/zoomvegetatie zie bijlage op de cd-rom.

In de gemeente kan een overzicht gemaakt worden van overgangen van bos naar open terrein, dreven en bospaden, open plekken in het bos, enz. Van deze locaties wordt genoteerd wat de toestand van de mantel-/zoomvegetatie is. Het onderhoud van deze mantel-/zoomvegetatie is eveneens erg belangrijk om de kwaliteit van deze plekken optimaal te houden. De mantel bestaat uit struiken en bomen op manshoogte. Deze mantel wordt om de 10 jaar ongeveer teruggezet en dit in blokken zodat niet de gehele mantel van een bosrand tegelijk wordt gekapt. Jaarlijks kan een volgend deel van de mantel gekapt worden. Op deze manier krijg je een bosrand met afwisselend volgroeide en jonge delen van de mantel, wat voor heel wat soorten erg interessant is. De zoom dient frequenter onderhouden te worden. Afhankelijk van de situatie (voedselrijkdom) dient de zoom twee- of driejaarlijks gemaaid te worden. Ook hier is het beheer in blokken erg positief (gefaseerd maaibeheer). Door stukken te laten staan krijgen bijvoorbeeld insecten die hun eitjes afzetten op plantendelen meer kans om zich voort te planten. Ook voor tal van vogelsoorten als de gekraagde roodstaart (voor wie de insecten het voedsel vormen) is deze variatie erg gunstig.

Methode

Aan de gemeente wordt een stafkaart bezorgd (schaal 1:10 000; A0 formaat) met daarop de bosgebieden in Tessenderlo.

Tijdens 2008 wordt de toestand van de bosranden en randen van open plekken in deze bossen gecontroleerd. Gegevens als aanwezigheid en breedte van de mantel en de zoom, aanwezigheid van geschikte nestbomen of nestkasten, enz. worden genoteerd op het invulformulier (bijlage op cd-rom).

De gebieden rond Gerhagen, Houterenberg en de Merodebossen zijn in Tessenderlo de belangrijkste leefgebieden voor de gekraagde roodstaart. Deze dienen dan ook grondig onderzocht te worden. Om trends in de evolutie van de kwaliteit van de overgangen vast te stellen, moet deze inventarisatie elke vijf jaar herhaald worden.

Nieuw gecreëerde open plekken, bosranden en dergelijke worden eveneens op de kaart aangeduid. De status van deze nieuwe gebieden wordt op het invulformulier genoteerd.

Bepaling van de status van de soort

De methoden om vogels te inventariseren via het in kaart brengen van territoria zijn goed bekend. In het kader van verschillende broedvogelatlassen in zowel België als Nederland werd een goede methode uitgewerkt. Voor een gedetailleerde bespreking verwijzen we naar hierboven vermelde boeken.

Het is zeer belangrijk om bij elke telling dezelfde methode te gebruiken. Als de tellingen bij elk terreinbezoek op een andere manier uitgevoerd worden, kan je ze immers niet met elkaar vergelijken wat betekent dat je geen trends kunt vaststellen. De vogelwerkgroep van LIKONA richt samen met Natuurpunt 'vogelkijkcursussen' in. Het is dus zeker de moeite waard om met deze mensen contact op te nemen. In dit hoofdstuk vatten we enkel de belangrijkste aandachtspunten samen die bij het inventariseren van gekraagde roodstaart in het oog gehouden moeten worden.

In hoofdstuk 2 wordt de soort in detail beschreven. Je hoort de vogels echter vaak voor je ze ziet. De zang van de gekraagde roodstaart kan je op volgende link beluisteren www.natuurgeluid.nl/sounds/gekraagde%20roodstaart.mp3.

Methode

De belangrijkste gebieden voor de gekraagde roodstaart in Tessenderlo zijn de gebieden rond Gerhagen en het projectgebied van Averbode Bos en Heide in het westen, alsook rond Engsbergen in het zuidwesten van de gemeente. Deze zones moeten zeker onderzocht worden. Stedelijk gebied, open landbouwgebied en vochtige bossen mogen genegeerd worden aangezien de soort daar normaliter niet broedt.

De gebieden worden jaarlijks in de periode 15 april – 15 juli, maar vooral in de periode mei tot half juni (cf. de voortplantingsperiode) minstens drie (maar liefst vier of vijf keer) afgewandeld of traag afgefietst (zie ook uitgebreide soortentabel in de cursus broedvogelinventarisatie, Leysen en Gabriëls, 2006). Elk bezoek start kort na zonsopgang en duurt minstens 45 minuten per km². De tijdsduur van het bezoek en het beginuur worden steeds op de veldkaart genoteerd.

Tijdens elk bezoek worden alle waarnemingen genoteerd die betrekking kunnen hebben op broeden en in het bijzonder deze die wijzen op territoriumgedrag of de aanwezigheid van een nest. Voor de gekraagde roodstaart zijn dit de volgende kenmerken.

- Waarneming van een paar. Mannelijke en vrouwelijke gekraagde roodstaarten zijn van elkaar te onderscheiden door hun verschil in intensiteit van de kleuren van hun verenkleed (mannetjes zijn veel feller gekleurd). Voor meer details zie hoofdstuk 2. Agressie duidt erop dat het niet om een paar gaat.
- Territoriumindicerende waarnemingen zoals zingende mannetjes, dreigen of vechten van mannelijke vogels.
- Waarnemingen die wijzen op de aanwezigheid van een nest of jongen zijn alarmerend gedrag, transport van voedsel of nestmateriaal, in- en uitvliegen van nestholtes of nestkasten, oudere vogels met jongen en de aanwezigheid van eieren, eischalen, jongen of recent nestmateriaal in de nestkast².

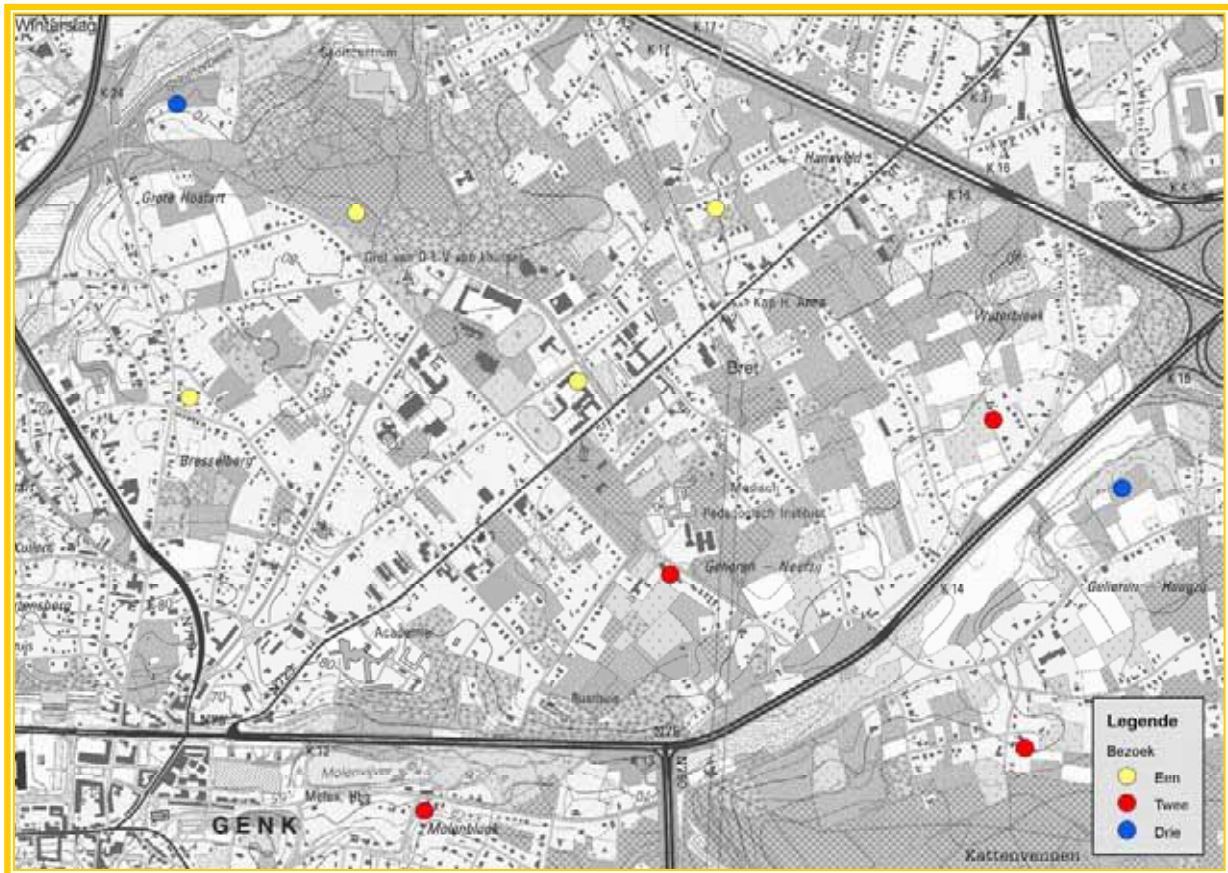
Duidt uitsluitende waarnemingen' t.t.z. waarnemingen van met zekerheid verschillende individuen ook duidelijk aan op de kaart. Dat is essentieel voor de verwerking van de gegevens.

Noteer al deze geldige waarnemingen – en enkel deze – op de stafkaart. Dit is de veldkaart. Gebruik verschillende kleuren of symbolen voor elk type van waarneming. Kijk je kaart onmiddellijk na het beëindigen van het veldbezoek goed na. Een fout is snel gemaakt.

Na elke telronde kopieer je alle waarnemingen van gekraagde roodstaart naar een nieuwe kaart, de soortkaart. Die vul je na elk bezoek verder aan. Gebruik voor elk bezoek een andere kleur of letter en vermeld op je kaart welke kleur of letter met welke datum overeenkomt. Noteer tevens het aantal geldige waarnemingen per locatie.

Als alles goed wordt uitgevoerd wordt, zou je op het einde van het seizoen een kaartje zoals figuur 7.1 moeten hebben.

² nestkastcontrole dient enkel te gebeuren door mensen met ervaring. Het op het verkeerde tijdstip of te frequent storen van vogels kan leiden tot mislukte broedsels of het in de steek laten van nest of jongen, wat ten allen tijde vermeden dient te worden. Ringers die actief zijn in de WET hebben de nodige ervaring. Goede afspraken dienen met hen gemaakt te worden.



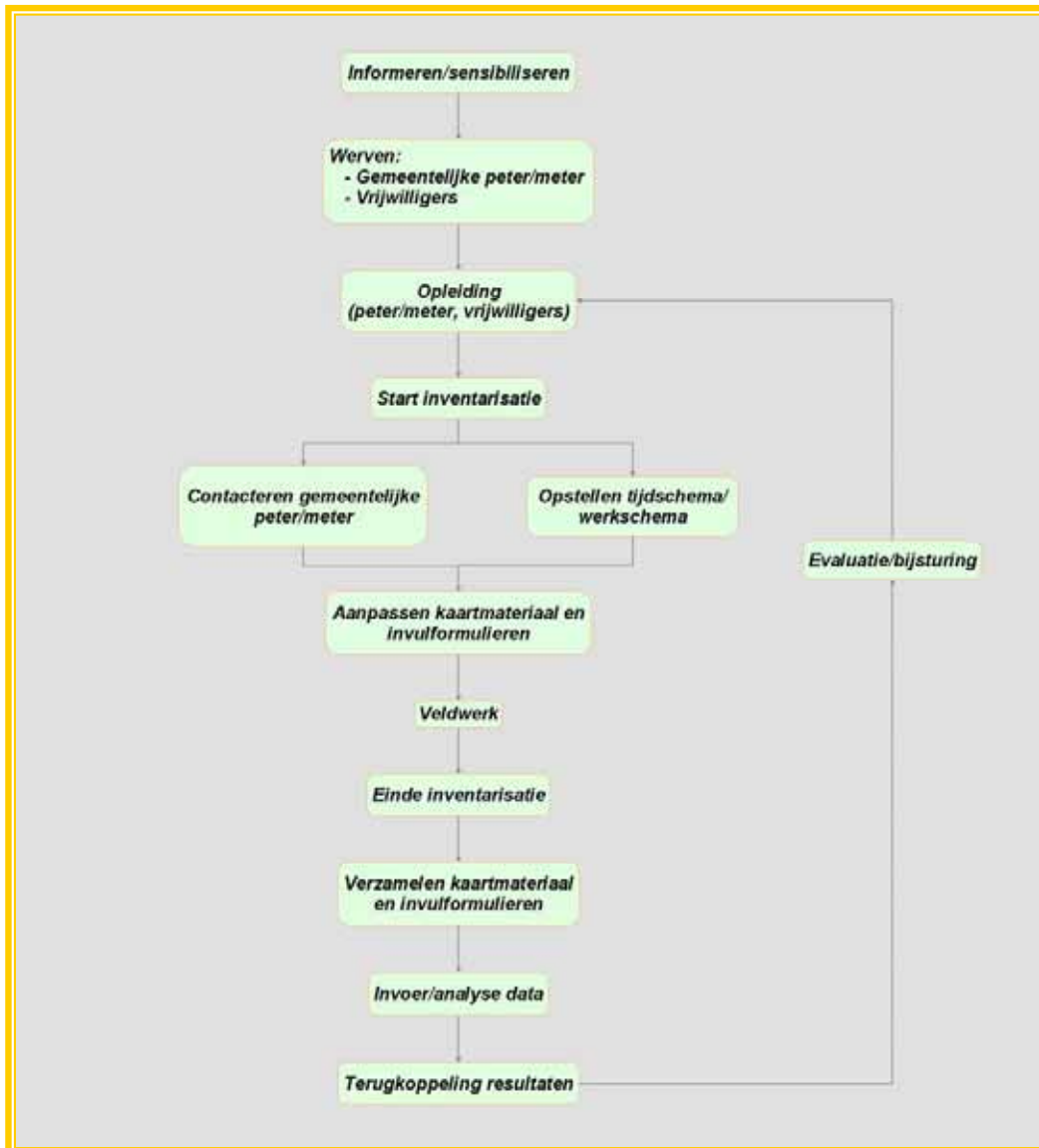
Figuur 7.1 Voorbeeld van een soortkaart. Noteer dat voor elke datum een verschillende kleur werd gebruikt en elk type waarneming met een ander symbool aangeduid werd.

In de cursus van Leysen & Gabriëls (2006) en van Dochy (2004) kan je lezen hoe je a.d.h.v. een soortkaart de territoria afbakt. Wie het niet ziet zitten de soortenkaarten te verwerken, kan hiervoor ook hulp vragen bij de mensen van de LIKONA vogelwerkgroep.

7.3 Taakverdeling

Bij de inventarisatie van deze soort worden verschillende organisaties en groepen betrokken. Het is dan ook bijzonder belangrijk goede afspraken te maken. In figuur 7.2 geven we een schematisch overzicht van de verschillende stappen.

We onderscheiden drie fasen. De voorbereiding, de eigenlijk inventarisatie en de verwerking nadien.



Figuur 7.2 Overzicht van de verschillende stappen die bij de organisatie van een inventarisatie moeten doorlopen worden.

7.3.1 Voorbereiding

Informereren/sensibiliseren

Een eerste stap is alle betrokkenen in de gemeente informeren. Welke soort werd er geadopteerd? Welke initiatieven zijn er gepland (opleidingen, uitstappen, inventarisaties)? Waar en wanneer vinden die activiteiten plaats? Hoe kunnen geïnteresseerden zelf hun steentje bijdragen? Al deze informatie moet op de een of andere manier aan mogelijke vrijwilligers doorgegeven worden.

Zowel de gemeente, het regionale landschap als de provincie gebruiken hiervoor hun informatiekanalen. Meer details zijn te vinden in hoofdstuk 6. Vooral de gemeente heeft hier een belangrijke taak naar haar inwoners toe. Om de monitoring efficiënt te laten verlopen is het immers belangrijk in elke gemeente een trekker aan te duiden, de adoptie peter/meter. De gemeente, eventueel geholpen door het regionaal landschap en LIKONA, duidt deze persoon aan en geeft zijn/haar coördinaten door aan de LIKONA coördinator (zie adresgegevens in bijlage 3).

Opleiden

Soorten en leefgebieden inventariseren is niet altijd even eenvoudig. Daarom wordt er opleiding voorzien voor de gemeentelijke peter/meter en de vrijwilligers.

Heel wat organisaties bieden dergelijke cursussen aan (zie hoofdstuk 6). Specifiek voor de gekraagde roodstaart vermelden we de cursussen en uitstappen die door het regionaal landschap rond de geadopteerde soorten georganiseerd worden (zie hoofdstuk 6) en de uitstappen van de herpetologische werkgroep van LIKONA.

De gemeente ondersteunt deze opleiding. Zij voorziet bijvoorbeeld vergaderruimte, organiseert de nodige postverzendingen, plaatst de aankondiging op de website en in het gemeentelijk infoblad of stelt haar kopieermachine en/of printers ter beschikking.

7.3.2 De eigenlijke inventarisatie

Opstart inventarisatie

Bij de start van elk nieuw seizoen neemt de LIKONA verantwoordelijke contact op (eventueel via het regionaal landschap) met de gemeentelijke peter/meter en bezorgt hem/haar het nodige materiaal (zie 7.2). Kaarten en invulformulieren vind je op de bijgeleverde cd-rom. De gemeente kan haar infrastructuur ter beschikking stellen om deze af te printen. Indien kaarten aangepast moeten worden via een GIS -systeem (vb. inkleuren nieuwe telgebieden, leggen trajecten, etc.) dan kan hiervoor een beroep gedaan worden op de LIKONA coördinator.

De gemeentelijke peter/meter wordt eveneens geïnformeerd waar en wanneer er geteld moet worden.

De peter/meter neemt vervolgens contact op met de vrijwilligers en verdeelt het werk.

Inventarisatie

De peter/meter houdt contact met de vrijwilligers en controleert of de vooropgestelde doelstellingen gehaald worden. Hij/zij speelt eventuele vragen door aan deskundigen zoals de specialisten van de herpetologische werkgroep van LIKONA (contactgegevens in bijlage 3). Met vragen over stafkaarten en/of invulformulieren of het uitlenen van materiaal kan je bij het PNC terecht (contactgegevens in bijlage 3).

Iedere teller zorgt dat de volledig ingevulde formulieren en de stafkaarten bij de gemeentelijke peter/meter belanden. Als er een jaarlijkse terugkomdag georganiseerd wordt is dit het uitgelezen moment om al deze gegevens te verzamelen. De gemeentelijke peter/meter stuurt alle verwerkte gegevens door aan de LIKONA verantwoordelijke (contactgegevens in bijlage 3).

Het is eveneens belangrijk de vrijwilligers regelmatig te informeren over de voortgang van het project. Dit kan o.a. op de gemeentelijke website, op de website van het regionaal landschap of op infoavonden georganiseerd door de gemeente of het regionaal landschap. Dit kan een jaarlijkse 'terugkomdag' voor de vrijwilligers worden waar de gemeenten logistiek ondersteunt (zie ook hoofdstuk 6).

Verzamelen data

De gegevens worden door de vrijwilligers verzameld. Elke vrijwilliger zorgt er voor dat de bijgeleverde kaarten en invulformulieren volledig ingevuld worden.

Op het einde van het seizoen zorgt de gemeentelijke peter/meter ervoor dat alle formulieren aan de gemeente en aan de LIKONA coördinator bezorgd worden. De LIKONA coördinator neemt tijdig contact op met de peter/meter en/of de gemeente. Heel wat data gaan immers verloren omdat de gegevens niet tijdig of niet in de correcte vorm worden doorgegeven.

7.3.3 Naverwerking

Dataopslag en dataverwerking

Dit is specialistenwerk. Op het PNC worden de nodige databanken ontwikkeld waarin de gegevens opgeslagen kunnen worden. De data worden in deze databanken ingevoerd. Na een aantal jaren kan op basis van deze gegevens de trend van de geadopteerde soort worden bepaald. Deze trends geven dan aan in hoeverre de gestelde doelen bereikt werden en hoe effectief het gevoerde beheer was.

Terugkoppeling resultaten

Eens verwerkt moeten de resultaten teruggekoppeld worden naar de gemeenten en vrijwilligers. De LIKONA coördinator kijkt samen met het regionaal landschap hoe dit best georganiseerd kan worden (vb. lokale presentaties, presentaties op de LIKONA - studiedag, presentaties op Vlaamse studiedagen, presentatie op jaarlijkse terugkomdag). De gemeente kan hier logistieke steun geven en meehelpen bij het uitwerken van deze presentaties.

GEMEENTEN ADOPTEREN LIMBURGSE SOORTEN

Actieplan
gekraagde roodstaart

TESSENDERLO

8 Verdere acties

8 Verdere acties

8.1 Opstart van een samenwerkingsverband met een dorp of stad in de overwinteringgebieden van de gekraagde roodstaart (Afrika)

Gekraagde roodstaarten zijn rasechte trekvogels. Als insectenetters zijn ze genoodzaakt zuiderse oorden op te zoeken tijdens onze winterperiode. In die periode zijn er bij ons immers nauwelijks insecten te vinden, waardoor deze dieren spoedig een hongersdood zouden sterven. Als overwinteringgebied trekken de meeste gekraagde roodstaarten naar het noordelijk deel van Afrika. Ook daar hebben de vogels soms te kampen met allerlei problemen: droogte, verwoestijning en/of klimaatverandering zijn mogelijke bedreigingen voor onze gekraagde roodstaarten.

Wanneer de gemeente Tessenderlo op termijn een 'stedenband' aangaat met een dorp of stad in het overwinteringgebied, kan de gekraagde roodstaart een mascotte worden voor deze stedenband. Als er in het kader van deze 'verzustering' allerlei projecten worden opgestart rond natuurbehoud en ontwikkelingswerk voor de lokale bevolking zoals duurzaam gebruik van energie, water etc., kan de adoptiesoort van Tessenderlo symbool staan voor deze band. Bovendien kunnen de maatregelen in het kader van ontwikkelingswerk ook positieve effecten hebben voor deze soort: bijvoorbeeld verantwoord gebruik van bestrijdingsmiddelen, duurzaam watergebruik, enz. Doordat de gekraagde roodstaart jaarlijks van onze streken naar Afrika vliegt en terug, kan deze soort een mooie 'boodschapper' zijn, een link tussen Tessenderlo en een Afrikaans dorp.

8.2 Koppeling van het klimaatverhaal aan de adoptie van gekraagde roodstaart

Klimaatverandering zal niet alleen voor mensen gevolgen hebben, ook dieren en planten zullen de invloeden ervan ondervinden. Trekvogels, zoals de gekraagde roodstaart, zijn zo mogelijk nog gevoeliger voor klimaatverandering omdat zij niet alleen de veranderingen in onze (broed-) gebieden te verwerken krijgen, maar ook in de overwinteringgebieden in Afrika. De invloeden van klimaatverandering op de aantallen van verschillende trekvogels is nog vrij weinig onderzocht en dus voorlopig nog niet duidelijk, maar aanwijzingen zijn er wel. Bovendien zullen de invloeden sterk verschillen van soort tot soort. Voorbeelden van welke invloeden klimaatverandering op trekvogels kunnen hebben, is te vinden op www.mnp.nl/mnc/i-nl-1117.html. Het zoveel mogelijk beperken van de gevolgen van klimaatverandering is dus niet enkel voor de mens van kapitaal belang, maar ook voor onze typische dieren en planten. Gevolgen van klimaatverandering op onze trekvogels spelen bovendien niet enkel in onze streken, maar ook in de overwinteringsgebieden. Wereldwijde samenwerking zal ook hiervoor noodzakelijk zijn.

De gemeente kan de gekraagde roodstaart op termijn als mascotte naar voor schuiven in de sensibilisatie rond het thema klimaatverandering en welke voorzorgsmaatregelen wij als mensen voor onszelf en voor de dieren en planten uit onze omgeving moeten nemen.

GEMEENTEN ADOPTEREN LIMBURGSE SOORTEN

Actieplan
gekraagde roodstaart

TESSENDERLO

LITERATUURLIJST

Literatuurlijst

Berten, R., 1990. Natuur & Flora in Limburg. Lisec. Bokrijk-Genk. 235 p.

Burny, J., 1999. Bijdrage tot de historische ecologie van de Kempen (1910-1950). 200 gesprekken samengevat. Stichting Natuurpublicaties Limburg van het Natuurhistorisch Genootschap in Limburg (Nederland). 211 p.

Clays, S., I. Lauwaert & F. Verdonckt, 2005. Wegwijzer trage wegen. vzw Trage Wegen, 88 p.

Colazzo, S. & D. Bauwens, 2003. Aanwijzen van prioritaire soorten voor het natuurbeleid in de provincie Limburg. Instituut voor Natuurbehoud in opdracht van de provincie Limburg. Brussel.

Gabriëls, J., J. Stevens & P. Van Sanden, 1994. Broedvogelatlas van Limburg. Veranderingen in aantallen en verspreiding na 1985. provincie Limburg, 366 p.

Stevens, J., 1990. Kleine landschapselementen in Limburg. Provinciaal Natuurcentrum. Rekem.

Stortelder, A. H. F., K. W. van Dort, J. H. J. Schaminée & N. A. C. Smits, 1999. Beheer van bosranden. Van scherpe grens tot soortenrijke gradiënt. KNNV Uitgeverij. Utrecht. 88 p.

Syncera nv, 2007. Uitgebreid en gezamenlijk bosbeheerplan voor openbaar en privébos binnen de gemeente Tessenderlo. Syncera nv in opdracht van de gemeente Tessenderlo. Hasselt.

Vermeersch, G., A. Anselin, K. Devos, M. Herremans, J. Stevens, J. Gabriëls & B. Van Der Krieken, 2004. Atlas van de Vlaamse broedvogels 2000-2002. Instituut voor Natuurbehoud. 495 p.

Internetreferenties

Europese verdragen: overzicht: <http://europa.eu/scadplus/leg/en/s15006.htm>

Verdrag van Bonn: <http://europa.eu/scadplus/leg/en/lvb/l28051.htm>

Verdrag van Bern: <http://europa.eu/scadplus/leg/en/lvb/l28050.htm>

Vogelrichtlijn: <http://eur-lex.europa.eu/LexUriServ/LexUriServ.do?uri=CELEX:31979L0409:NL:HTML>

Habitatrichtlijn: <http://eur-lex.europa.eu/LexUriServ/LexUriServ.do?uri=CELEX:31992L0043:NL:HTML>

Natura2000: <http://europa.eu/scadplus/leg/en/lvb/l28076.htm>

6^{de} milieu actieprogramma van de Europese Gemeenschap:

<http://europa.eu/scadplus/leg/nl/lvb/l28176.htm>

<http://www.vivara.nl/>

<http://www.natuurpunt.be/>

http://www.inbo.be/content/page.asp?pid=BEL_INT_NAT_SoortEnHabitatFiches

<http://www.soortenbeleid.be/>

<http://www.natuurgeluid.nl/clubsnds.htm>

<http://www.mnp.nl/mnc/i-nl-1117.html>

GEMEENTEN ADOPTEREN LIMBURGSE SOORTEN

Actieplan
gekraagde roodstaart

TESSENDERLO

BIJLAGEN

Bijlagen

Bijlage 1: gemeentelijke soortentabel van de gemeente Tessenderlo

In de eerste rij worden de Limburgse Soorten die in de gemeente voorkomen vermeld. In de linkerkolom worden de criteria opgesomd en in de kolom daarnaast de maximum score die de soort voor dat criterium kan behalen. Onderaan staan de totale scores per soort. Gekraagde roodstaart haalde de op een na hoogste score (20), na de glanzende gastmier.

Gemeente Tessenderlo Aantal Limburgse soorten: 31			gekraagde roodstaart	veldleeuwerik	maanwaterjuffer	glanzende gastmier	heidetraaiatje
	Klasse	Score					
Rol van de gemeente							
Beschermingsmaatregelen voor de soort kunnen in het gemeentelijk beleid gekaderd worden.	Er werden al initiatieven genomen	10	0	0	0	0	0
	Er zijn initiatieven gepland	5	0	0	0	0	0
Risicofactoren							
De soort is erg gevoelig voor menselijke verstoring.		-5	0	0	0	0	0
De kans dat de soort op korte termijn verdwijnt is groot (kleine populatie, geïsoleerde populatie, lage dispersie-capaciteit soort, oncontroleerbare externe factoren..).		-5	0	0	0	0	0
Voordelen van de soort							
# gemeenten waarin de soort voorkomt.	1	20	0	0	0	20	0
	2 - 5	10	0	0	0	0	10
	6-10	5			5		
# prioritaire soorten in de gemeente (score > 0).	1 - 10	5	5	5	5	5	5
Indicator soort, tzt. maatregelen getroffen voor deze soort komen ook andere (prioritaire Limburgse) soorten ten goede.		5	0	5	5	0	0
Aaibare soort waarmee de gemeente zich kan identificeren (vermarktbaar).	Door de gemeente geprefereerde soort	10	10	0	0	0	0
	Voor de gemeente aanvaardbare soort	5	0	0	0	0	0
	Weinig interesse	0	0	0	0	0	0
Draagvlak							
Bij het beheer van de soort kunnen meerdere doelgroepen betrokken worden.	>2 doelgroepen	10	0	10	0	0	0
	2 doelgroepen	5	5	0	5	5	5
SCORE			20	20	20	30	20

Volgende Limburgse soorten worden eveneens in Tessenderlo gevonden: houtsnip, wielewaal, zwarte specht, bont dikkopje, groentje, kleine ijsvogelvlinder, kempense heidelibel, metaalglanslibel, noordse witsnuitlibel, smaragdlibel, boskrekel, negertje, snortikker, veldkrekel, wekkertje, bosmier, sabelmier, dicht havikskruid, drijvende waterweegbree, gevlekte orchis, grote ratelaar, hondsviooltje, klokjesgentiaan, kruipbrem, liggende vleugeltjesbloem, ronde zonnedauw.

Bijlage 2: overzicht van de soorten die in de verschillende Limburgse gemeenten geadopteerd werden

Gemeente	Soort	Engelse naam	Wetenschappelijke naam
Alken	ijsvogel	common kingfisher	<i>Alcedo atthis</i>
As	jeneverbes	common juniper	<i>Juniperus communis</i>
Beringen	watersnip	common snipe	<i>Gallinago gallinago</i>
Bilzen	dwergblauwtje	small blue	<i>Cupido minimus</i>
Bocholt	geelgors	yellowhammer	<i>Emberiza citrinella</i>
Borgloon	gulden sleutelbloem	cowslip	<i>Primula veris</i>
Bree	grauwe klauwier	red-backed shrike	<i>Lanius collurio</i>
Diepenbeek	boomkikker	common tree frog	<i>Hyla arborea</i>
Dilsen-Stokkem	zadelsprinkhaan	bushcricket	<i>Ephippiger ephippiger</i>
Genk	rugstreepad	natterjack toad	<i>Bufo calamita</i> <i>Epidalea calamita</i>
Gingelom	knautiabij	solitary mining bee	<i>Andrena hattorfiana</i>
Halen	gewone eikvaren	common polypody	<i>Polypodium vulgare</i>
Ham	variabele waterjuffer	variable damselfly	<i>Coenagrion pulchellum</i>
Hamont-Achel	heivlinder	grayling	<i>Hipparchia semele</i>
Hasselt	gierzwaluw	common swift	<i>Apus apus</i>
Hechtel-Eksel	nachtzwaluw	nightjar	<i>Caprimulgus europaeus</i>
Heers	ingekorven vleermuis	geoffroy's bat	<i>Myotis emarginatus</i>
Herk-de-Stad	grote modderkruiper	weatherfish	<i>Misgurnus fossilis</i>
Herstappe	kattendoorn	spiny restharrow	<i>Ononis spinosa</i>
Heusden-Zolder	kleine ijsvogelvlinder	white admiral	<i>Limenitis camilla</i>
Hoeselt	das	badger	<i>Meles meles</i>
Houthalen-Helchteren	wekkertje	common green grasshopper	<i>Omocestus viridulus</i>
Kinrooi	grote weerschijnvlinder	purple emperor	<i>Apatura iris</i>
Kortesseem	eikelmuis	garden dormouse	<i>Eliomys quercinus</i>
Lanaken	klaverblauwtje	mazarine blue	<i>Polyommatus semiargus</i>
Leopoldsburg	zwarte specht	black woodpecker	<i>Dryocopus martius</i>
Lommel	boomleeuwerik	woodlark	<i>Lulula arborea</i>
Lummen	huiszwaluw	house martin	<i>Delichon urbica</i>
Maaseik	bosbeekjuffer	beautiful demoiselle	<i>Calopteryx virgo</i>
Maasmechelen	roodborsttapuit	stonechat	<i>Saxicola torquata</i>
Meeuwen-Gruitrode	boskrekkel	wood cricket	<i>Nemobius sylvestris</i>
Neerpelt	wulp	curlew	<i>Numenius arquata</i>
Niewerkerken	kerkuil	barn owl	<i>Tyto alba</i>
Opglabbeek	vinpootsalamander	palmate newt	<i>Lissotriton helveticus</i>
Overpelt	groentje	green hairstreak	<i>Callophrys rubi</i>
Peer	knoflookpad	common spadefoot toad	<i>Pelobates fuscus</i>
Riemst	grauwe gors	corn bunting	<i>Emberiza calandra</i>
Sint-Truiden	veldleeuwerik	eurasian skylark	<i>Alauda arvensis</i>
Tessenderlo	gekraagde roodstaart	common redstart	<i>Phoenicurus phoenicurus</i>
Tongeren	steenuil	little owl	<i>Athene noctua</i>
Voeren	hazelmuis	common dormouse	<i>Muscardinus avellanarius</i>
Wellen	kamsalamander	warty newt, crested newt	<i>Triturus cristatus</i>
Zonhoven	roerdomp	great bittern	<i>Botaurus stellaris</i>
Zutendaal	veldparelmoervlinder	glanville fritillary	<i>Melitaea cinxia</i>

Bijlage 3: lijst met contactpersonen

Regionaal Landschap Lage Kempen

Grote Baan 176, 3530 Houthalen-Helchteren
tel.: 011 78 52 59
e-mail: info@rllk.be
website: www.rllk.be

Joep Fourneau
Promotor GALS-project
e-mail: joep.fourneau@rllk.be

Peter Roosen
Landschapsanimator
e-mail: peter.roosen@rllk.be

Davy Noelmans
Bedrijfsplanner RLLK voor VLM
Koningin Astridlaan 10, 3500 Hasselt
tel.: 0497 47 64 35
e-mail: davy.noelmans@vlm.be

Werkgroep Ecologie Tessenderlo

Zavelberg 10, 3980 Tessenderlo
tel.: 013 67 38 44
e-mail: info@wet.gerhagen.be
website: www.gerhagen.be

Stefan Luyck
natuurwachter ANB
tel: 0499 94 90 58
e-mail: stefan.luyck@lne.vlaanderen.be

Regionaal Landschap Haspengouw en Voeren

Vorststraat 2, 3500 Hasselt
tel.: 011 31 38 98
e-mail: info@rlh.be
website: www.rlh.be

Regionaal Landschap Kempen en Maasland

Winterslagstraat 87, 3600 Genk
tel.: 089 32 28 10
e-mail: info@rlkm.be
website: www.rlkm.be

Provinciaal Natuurcentrum

Het Groene Huis
Domein Bokrijk, 3600 Genk
tel.: 011 26 54 50
e-mail: pnc@limburg.be

Peter Baert
Projectcoördinator GALS-project
tel.: 011 26 54 88
e-mail: pbaert@limburg.be

Luc Crevecoeur
LIKONA-coördinator
tel.: 011 26 54 62
e-mail: lcrevecoeur@limburg.be

Johan Lambrix
MOS-coördinator
tel.: 011 26 54 59
e-mail: jlambrix@limburg.be

Regionaal Landschap Noord-Hageland

Gelrodeweg 2, 3200 Aarschot
tel.: 016 63 59 54
e-mail: info@rlnh.be

Limburgs Landschap

Domherenhuis
Dekenstraat 39, 3550 Heusden-Zolder
tel.: 011 53 02 50
website: www.limburgs-landschap.be

Provincie Limburg

Universiteitslaan 1, 3500 Hasselt
Larissa Luyten
Verantwoordelijke stiltegebieden
tel.: 011 23 83 18
e-mail: lluyten@limburg.be
website: www.limburg.be

Bijlage 4: basistekst communicatie

Limburgse soorten ... een voorbeeldproject voor natuur in Europa!

Limburg is het meest bekend om haar “groene” imago. Niet onterecht. Meer dan veertig procent van de Vlaamse natuur komt immers nog in Limburg voor. Wat velen niet wisten is dat heel wat zeldzame en bedreigde plant- en diersoorten dit groene Limburg als hun thuishaven kozen ... hopen om van hieruit te kunnen groeien.

De Limburgse situatie is heel erg vergelijkbaar met wat er op wereldvlak gebeurt: steeds meer plant- en diersoorten hebben een steeds kleinere oppervlakte om te leven. Nochtans levert deze biodiversiteit (geheel van planten, dieren en hun leefgebieden) al miljoenen jaren de mensen heel wat op: gezond voedsel, drinkbaar water, veilige thuishaven, bestrijding van ziektes, enz. Vandaar dat de Europese regeringsleiders het initiatief namen om de achteruitgang van de biodiversiteit te stoppen: het project kreeg de naam “Countdown 2010” en beoogt de achteruitgang van de biodiversiteit tegen te gaan tegen 2010. Iedereen wordt gevraagd om hieraan mee te werken. Hiervoor moet je in Limburg zijn natuurlijk! Al heel wat jaren wordt er pionierswerk geleverd door mensen met een hart voor natuur en nu is dat niet anders!

Om deze zeldzame en bedreigde soorten nieuwe kansen te geven nam het provinciebestuur van Limburg in samenwerking met de Limburgse regionale landschappen het initiatief om te starten met een uniek voorbeeldproject voor Europa: het project “Limburgse soorten”.

Eén van de doelstellingen van het GALS-project is dat gemeentebesturen een zeldzame of bedreigde Limburgse soort “adopter” om er zorg voor te dragen, ... een soort van foster-parents-plan voor onze planten en dieren, zeg maar.

Het GALS-project wordt gefinancierd door de provincie Limburg met steun van Europa (Europees Fonds voor Regionale Ontwikkeling, EFRO). Vijf mensen zetten de komende jaren hun beste beentje voor om dit project samen met alle partners tot een succes te brengen.

En de resultaten blijven niet uit: “alle 44 Limburgse gemeenten” adopteerden reeds een Limburgse soort! Soorten zoals bv. de boomkikker, de modderkruiper, de nachtzwaluw, de das, enz. mogen allen stilletjes hopen op een betere toekomst. Dit is echt een opsteker!

Volgende stap is samen met de gemeentebesturen voor al deze soorten een actieplan op te stellen en samen met alle organisaties en mensen met een hart voor natuur stappen te zetten voor een aangename leefomgeving en een duurzame toekomst voor ons en de komende generaties!

Limburgse soorten, een voorbeeld voor Europa!

GEMEENTEN ADOPTEREN LIMBURGSE SOORTEN

Een initiatief van de provincie Limburg en de Limburgse regionale landschappen.
Project met de financiële steun van het Europese Fonds voor Regionale Ontwikkeling, Doelstelling-2-programma Limburg 2000-2006
(projectnummer: 2.2.11/D2/1056)

PROJECTBUREAU

Joep Fourneau (promotor), Els Peusens (promotor), Esengul Gölpek (administratieve medewerkster), Peter Baert (coördinator)

DAGELIJKS BESTUUR

Frank Smeets (gedeputeerde), Frank Vranken (kabinetsmedewerker), Johan Van den Broek (directeur MINA), Jan Stevens (diensthoofd PNC), Marcel Kerff (directeur Regionaal Landschap Haspengouw & Voeren), Ilse Ideler (directeur Regionaal Landschap Lage Kempen), Ignace Schops (directeur Regionaal Landschap Kempen & Maasland), Luc Crèvecoeur (coördinator LIKONA), Niki Saenen (deskundige MINA), Peter Baert (coördinator GALS-project).

STUURGROEP

Raad van bestuur Regionaal Landschap Haspengouw & Voeren, Raad van bestuur Regionaal Landschap Lage Kempen, Raad van bestuur Regionaal Landschap Kempen & Maasland, Dagelijks bestuur GALS-project.

BEGELEIDINGSCOMITÉ

Het dagelijks bestuur GALS-project, Tom Artois (Universiteit Hasselt), Dirk Bauwens (INBO), Geert Beckers (Agentschap voor Natuur en Bos), Bert Berten (INBO + plantenwerkgroep, LIKONA), David Beyen (Limburgs Landschap vzw), Peter Engelen (voorzitter herpetologische werkgroep LIKONA), Jos Eykens (voorzitter vissenwerkgroep LIKONA), Jan Gabriëls (voorzitter vogelwerkgroep LIKONA), Dries Gonssens (Agentschap voor Natuur en Bos), Thomas Lemmens (Wageningen Universiteit), Benny Mathijs (Agentschap voor Natuur en Bos), Roger Nijssen (dassenwerkgroep LIKONA), Paula Ulenaers (Maamse Landmaatschappij), Tom Verschraegen (Agentschap voor Natuur en Bos), Nico Verwimp (Agentschap voor Natuur en Bos).



COLOFON

De deputatie van de Provincieraad van Limburg:
Steve Stevaert, gouverneur-voorzitter,
Marc Vandeput, Sylvain Sleypen,
Gilbert Van Baelen, Frank Smeets, Hilde Claes,
Erika Thijs, gedeputeerden en Valère Cornelis,
wnd. provinciegriffier.

In samenwerking met:

Het Regionaal Landschap Lage Kempen vzw
en de gemeente Tessenderlo.

REDACTIE

Joep Fourneau

EINDREDACTIE

Peter Baert

TEKSTVERBETERING

Jan Gabriëls, Ilse Ideler, Mietje Peeters,
Jan Stevens

ADVIES

Acties: Geert Beckers, Eugeen Govaerts, Noah
Janssen, Stefan Luyck, Paul Princen, Herman
Vermeulen, Tom Verschraegen, leden van WET,
team RLLK

Communicatie: Eugeen Govaerts, Herman
Vermeulen, leden van WET, team RLLK

Monitoring: Jan Gabriëls, leden van WET

Draagvlak: Thomas Lemmens

FOTO'S

Monique Bogaerts, François Van Bauwel

ORTHOFOOTO'S

Middenschalg, kleur, provincie Limburg: VLM/
OC en provincie Limburg, opname 2003 (AGV)

BEELDBEWERKING EN LAY-OUT

Peter Baert, Esengul Gölpek

LOGO

Blikvoer

VERANTWOORDELIJKE UITGEVER

Jan Stevens, Provinciaal Natuurcentrum,
Het Groene Huis, Domein Bokrijk, 3600 Genk

D/2007/5857/60

Gemeenten adopteren Limburgse soorten

Een initiatief van de Provincie Limburg en de Limburgse Regionale Landschappen
Project met de financiële steun van het Europees Fonds voor Regionale Ontwikkeling (EFRO)